

中華民國105年度 4-0501275

議會
審定

(自105年1月1日起至105年12月31日止)

臺北市政府教育局主管

臺北市地方教育發展基金－臺北市立實踐國民中學

附屬單位預算之分預算

(特別收入基金)

主辦會計人員 沈聿玫

機關長官 廖純英

臺北市地方教育發展基金－臺北市立實踐國民中學

目次

中華民國105年度

一、財務摘要	第 1 頁
二、業務計畫及預算概要	第 3 -8 頁
三、主要表	
(一) 基金來源、用途及餘絀預計表	第 9 -10 頁
(二) 現金流量預計表	第 11 頁
四、附屬表	
(一) 基金來源－服務收入明細表	第 13 頁
(二) 基金來源－財產處分收入明細表	第 14 頁
(三) 基金來源－其他財產收入明細表	第 15 頁
(四) 基金來源－市庫撥款收入明細表	第 16 頁
(五) 基金來源－受贈收入明細表	第 17 頁
(六) 基金來源－雜項收入明細表	第 18 頁
(七) 基金用途－國民教育計畫明細表	第 19 -36 頁
(八) 基金用途－一般行政管理計畫明細表	第 37 -40 頁
(九) 基金用途－建築及設備計畫明細表	第 41 -47 頁
五、參考表	
(一) 預計平衡表	第 49 -50 頁
(二) 各項費用彙計表	第 51 -56 頁
(三) 員工人數彙計表	第 57 頁
(四) 用人費用彙計表	第 58 -61 頁
(五) 單位(或計畫)成本分析表	第 62 頁
(六) 5年來主要業務計畫分析表	第 63 頁
(七) 固定項目明細表	第 64 頁

臺北市地方教育發展基金－臺北市立實踐國民中學

40501275-1

財務摘要

中華民國105年度

單位：新臺幣元

項 目	本 年 度	上 年 度	比較增減(-)	%
經營成績：				
基金來源	202,476,176	205,614,667	-3,138,491	-1.53
基金用途	216,392,783	223,899,290	-7,506,507	-3.35
賸餘(短絀一)	-13,916,607	-18,284,623	4,368,016	--
餘絀情形：				
基金餘額	3,331,899	17,248,506	-13,916,607	-80.68
現金流量(註)：				
現金及約當現金之淨增(減一)	-13,916,607	-18,284,623	4,368,016	--

附註：現金流量係採現金及約當現金基礎，包括現金及自投資日起3個月內到期或清償之債權證券。

本 頁 空 白

業務計畫及預算概要

臺北市地方教育發展基金－臺北市立實踐國民中學

40501275-3

業務計畫及預算概要

中華民國 105 年度

壹、基金概況

一、設立宗旨及願景：

- (一) 本校遵照憲法第 158 及 160 條規定，教育文化應發展民族精神、自治精神，國民道德與健全體格、科學及生活智慧，以培養青少年學七大學習領域及十大基本能力。
- (二) 本校自 91 年度起依教育經費編列與管理法第 13 條規定設置「臺北市地方教育發展基金」，以促進教育健全發展，提昇教育經費運用績效。

二、組織概況（另附組織系統圖）：

本校設置校長 1 人，綜理全校校務，下設教務處、學生事務處、總務處、輔導室、會計室、人事室等單位，現編制教師 99 人、行政人員 19 人、專任輔導教師 1 人、校警 2 人、技工 1 人、工友 3 人、總計 126 人。

內部分層業務如下：

教務處：秉承校長之命，辦理全校教務事項。

教學組：掌理課程編排、課業考查、學藝競賽、教學研究、教師進修、差假教師調代課及缺補課之查核等事項。

註冊組：掌理註冊、編班、轉學、學籍保管、各項獎助學金補助及成績考查等有關學籍事項。

設備組：掌理教科書編選、教學用具之管理、保管及出版學校刊物等事項。

資訊組：掌理電腦設備及區域網路之管理、保管等事項。

學生事務處：秉承校長之命，辦理全校訓導事項。

訓育組：掌理訓育計畫之擬定及辦理各類訓育等活動。

體育組：掌理學生體育活動、體格鍛鍊等事項。

生教組：掌理學生日常生活常規，辦理交通導護各項事項。

衛生組：掌理健康檢查，個人及環境衛生檢查、保健等事項。

總務處：秉承校長之命，辦理全校總務事項。

事務組：掌理校舍、校具、財產、物品採購保管、工程發包、監工及驗收。

文書組：掌理文件收發登錄、撰擬繕校、典守學校印信、檔案保管、整理各項會議紀錄及校史等事項。

出納組：掌理現金、零用金、票據、契約之保管等收支事項，辦理員工薪津發放及各項扣繳單據證明等。

臺北市地方教育發展基金－臺北市立實踐國民中學

業務計畫及預算概要

中華民國 105 年度

輔導室：秉承校長之命，辦理全校學生學習輔導、生活輔導、生涯輔導等事項。

輔導組：掌理學生個案建立、學習輔導、生活輔導、生涯輔導及兩性教育、親職教育等事項。

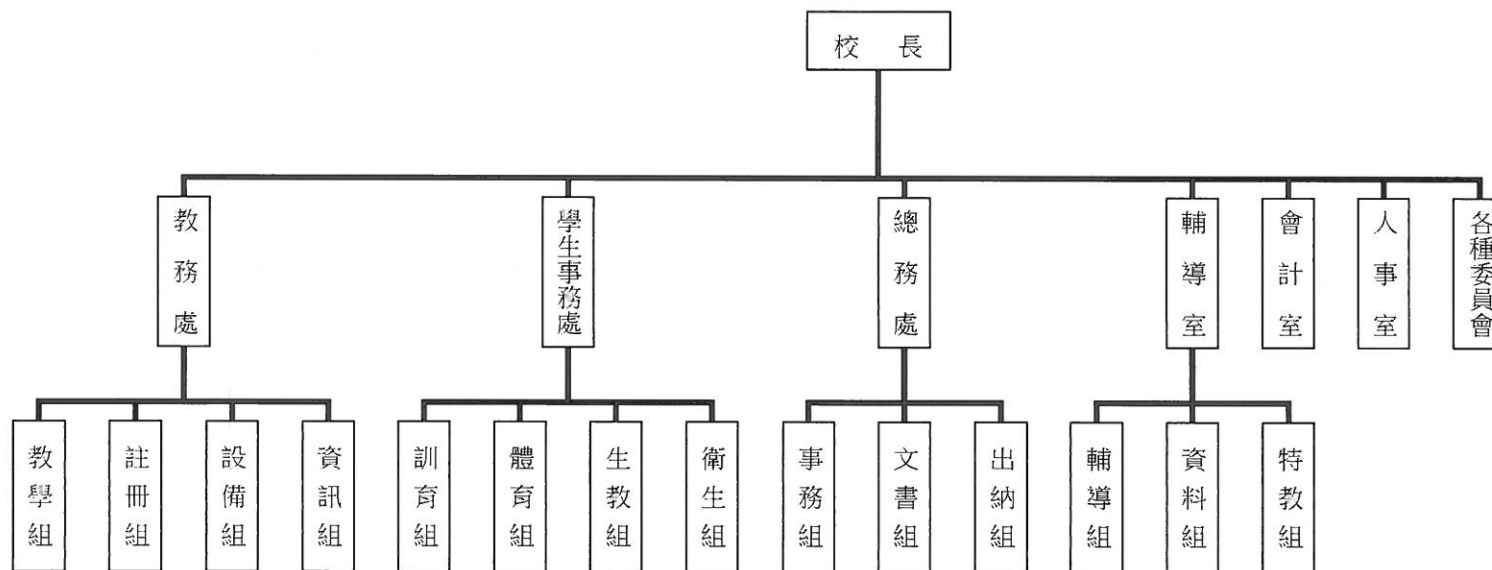
資料組：辦理輔導資料搜集建檔、組訓愛心家長、實施測驗、社區人力整合、出版親職刊物等事項。

特教組：擬訂特殊教育計畫章則、親師輔導諮詢、特教班甄選鑑別、實施各項診斷測驗、特教兒童追蹤輔導等事項。

會計室：秉承上級主計機關之監督與指導，並受校長之指揮，依法辦理歲計、會計、統計等事項。

人事室：秉承上級人事機關之監督與指導，並受校長之指揮，依法辦理人事管理查核等事項。

三、組織系統圖：



臺北市地方教育發展基金－臺北市立實踐國民中學

40501275-5

業務計畫及預算概要

中華民國 105 年度

四、基金歸類及屬性：本校地方教育發展基金依據教育經費編列與管理法第 13 條規定設置，本基金為預算法第 4 條第 1 項第 2 款第 5 目所定之特別收入基金，以本府教育局為管理機關。

貳、業務範圍及經營趨勢

一、業務範圍：

(一) 據教育基本法培養學生健全人格，民主素養，法治觀念，人文涵養，強健體魄及思考判斷與創造能力。

(二) 據特殊教育法、特殊教育法施行細則及相關規定，設立特教班、身心障礙資源班及學習困難資源班，因材施教，以達適才適性發展之教育目標。

二、最近 5 年經營趨勢：

基金來源、用途及餘絀

單位：新臺幣元

來源 用途 餘絀	年度	101 年度決算 金 額	102 年度決算 金 額	103 年度決算 金 額	104 年度預算 金 額	本年度預算 金 額
來源部分		243,374,632	237,231,206	231,521,665	205,614,667	202,476,176
用途部分		243,062,313	233,403,488	229,178,366	223,899,290	216,392,783
餘絀部分		312,319	3,827,718	2,343,299	-18,284,623	-13,916,607

參、業務計畫

一、業務計畫及目標：

本年度業務計畫重點與預算配合情形及預期績效，詳列如下：

(一) 國民教育計畫：本年度預算編列 185,311,169 元，預定 104 學年度第 2 學期招收普通班 36 班，特教班 3 班、身心障礙資源班 2 班、學習困難資源班 1 班，合計 42 班，學生人數 1,030 人，預定 105 學年度第 1 學期招收普通班 34 班，特教班 3 班、身心障礙資源班 2 班、學習困難資源班 1 班，合計 40 班，學生人數 1,013 人，新購電腦、機具、圖書等各科教學教具，革新教學方法，充實各科教材，提高教學效能。另辦理教師甄選、性別平等教

臺北市地方教育發展基金－臺北市立實踐國民中學

業務計畫及預算概要

中華民國 105 年度

育宣導活動、人權、法治、品德教育活動、課後社團活動、輔導活動、教師專業成長、冬夏令營等項目，藉由辦理各項活動鍛鍊學生強健的身體，增進學生各項生活智能，改善教學環境，提升教學品質。

(二) 一般行政管理計畫：本年度預算編列 26,575,051 元，係配合校務推動行政處室支援工作，進而增進校務運作。

(三) 建築及設備計畫：本年度預算編列 4,506,563 元，係辦理專科教室環境改善工程、校園監視系統改善工程、游泳池漏水整修工程，汰舊換新電腦周邊設備零組件及教學設備，以改善教學環境，充實各科教學設施設備，提高教學效能。

二、執行政府重要政策：

(一) 開啟多元智慧：尊重每個學生獨特的個性，以多元智慧的觀點協助他找到生命的亮點，肯定天生我才必有用，能知於學，樂於學。

(二) 培養生活能力：因應新世紀知識社會的到來，培養學生帶得走的能力，諸如人際溝通能力、資訊能力、終身學習能力、生涯規畫能力、問題解決能力等

(三) 蘊育人文情懷：在溫馨開放的校園文化中，孕育人文情懷，學會尊重、包容；建構生命的價值、完成人性的開展。

(四) 建置溫馨民主的校園文化：

1. 以參與式管理、落實行政、教師會、家長會三者的良性互動。
2. 以學生第一，教學優先的觀念提昇行政服務效率。
3. 放下威權心態，開啟校園民主之風氣。

(五) 推動適性教學：

1. 運用小班優勢，採多元化、活潑化的教學及評量
2. 運用校內外資源，加強多元學習能力。
3. 關懷相對弱勢學生之教學及輔導。
4. 發展資訊教育，充實學生電腦運用之知能，並提昇教師運用電腦教學之能力。

(六) 辦理發展性的訓輔活動：

1. 辦理各項活動、競賽及展演。
2. 推動校內外學習服務。
3. 發展績優社團及校隊，如田徑隊、排球隊、游泳隊、籃球隊、合球隊、桌球隊、擂鼓隊、扯鈴隊、合唱團、童軍團...等。
4. 加強新興領域教育的辦理，並融入各科教學以收成效。

臺北市地方教育發展基金－臺北市立實踐國民中學

40501275-7

業務計畫及預算概要

中華民國 105 年度

肆、預算概要

一、基金來源及用途之預計：

(一)本年度基金來源：服務收入 284,000 元，財產處分收入 6,299 元，其他財產收入 809,440 元，市庫撥款收入 201,213,893 元，受贈收入 19,394 元，雜項收入 143,150 元，基金來源合計 202,476,176 元。

(二)本年度基金用途：國民教育計畫 185,311,169 元，一般行政管理計畫 26,575,051 元，建築及設備計畫 4,506,563 元，基金用途合計 216,392,783 元。

二、基金餘絀之預計：本年度短絀 13,916,607 元。

三、現金流量之預計：本年度業務活動淨現金流出 13,916,607 元。

四、補辦預算事項：無。

伍、其他重要說明

一、本年度預算與上年度預算各項目增減之原因。

(一)員工人數增減原因分析：本年度校長 1 人，教師 99 人，行政人員 19 人，專任輔導教師 1 人，校警 2 人，技工 1 人，工友 3 人，總計 126 人，較上年度預算數 129 人，減列 3 人，係因減班 2 班，減列一般教師 4 人，另 40 班以上增列護理師 1 人。

(二)基金來源、用途及餘絀各科目增減原因之分析：

1.服務收入：本年度預算數 284,000 元，較上年度預算數 284,000 元，無增減。

2.財產處分收入：本年度預算數 6,299 元，較上年度預算數 5,000 元，增加 1,299 元，係依報廢財產變賣收入核實增列。

3.其他財產收入：本年度預算數 809,440 元，較上年度預算數 817,390 元，減列 7,950 元，係依活動中心等場地租借費收入核實減列。

4.市庫撥款收入：本年度預算數 201,213,893 元，較上年度預算數 204,321,389 元，減少 3,107,496 元，係依業務需要核實減列。

5.受贈收入：本年度預算數 19,394 元，較上年度預算數 18,355 元，增加 1,039 元，係因各界捐款收入增加核實增列。

6.雜項收入：本年度預算數 143,150 元，較上年度預算數 168,533 元，減列 25,383 元，係因其他雜項收入核實減列。

7.用人費用：本年度預算數 200,846,787 元，較上年度預算數 206,516,036 元，減少 5,669,249 元，係因減班，教師減少 4 人及退休人員年終慰問金核實編列，致用人費用減列。

臺北市地方教育發展基金－臺北市立實踐國民中學

業務計畫及預算概要

中華民國 105 年度

- 8.服務費用：本年度預算數 5,968,785 元，較上年度預算數 5,985,956 元，減少 17,171 元，係因啟智班學生假日體育活動等指定活動核實增列。
- 9.材料及用品費用：本年度預算數 2,139,510 元，較上年度預算數 2,060,750 元，增加 78,760 元，係因啟智班學生假日體育活動等指定活動核實增列。
- 10.租金、償債與利息：本年度預算數 46,800 元，較上年度預算數 20,000 元，增加 26,800 元，係因啟智班學生假日體育活動等指定活動核實增列。
- 11.購建固定資產、無形資產及非理財目的之長期投資：本年度預算數 4,506,563 元，較上年度預算數 5,548,014 元，減少 1,041,451 元，係因業務需要核實減列。
- 12.稅捐及規費(強制費)：本年度預算數 0 元，較上年度預算數 645,496 元，減少 645,496 元，係因土地出租臺電公司 102 年記帳緩繳地價稅。
- 13.會費、捐助、補助、分攤、照護、救濟與交流活動費：本年度預算數 2,609,233 元，較上年度預算數 2,871,233 元，減少 262,000 元，係因減班，優秀學生獎學金核實減列。
- 14.其他：本年度預算數 275,105 元，較上年度預算數 251,805 元，增加 23,300 元，係因啟智班學生假日體育活動等指定活動依業務需要核實增列。
- 二、本校 104 學年度第 2 學期核定普通班 36 班、特教班 3 班、身心障礙資源班 2 班、學習困難資源班 1 班，共 42 班，預定招收學生人數 1,030 人，105 學年度第 1 學期預定招收普通班 34 班、特教班 3 班、身心障礙資源班 2 班、學習困難資源班 1 班，共 40 班，預定招收學生人數 1,013 人。
- 三、其他有關說明：無。

主 要 表

臺北市地方教育發展基金－臺北市立實踐國民中學

40501275-9

基金來源、用途及餘絀預計表

中華民國105年度

單位：新臺幣元

前年度決算數	科 目		本年度預算數	上年度預算數	比較增減(－)
	編 號	名 稱			
231,521,665	4	基金來源	202,476,176	205,614,667	-3,138,491
195,757	43	勞務收入	284,000	284,000	
195,757	431	服務收入	284,000	284,000	
801,821	45	財產收入	815,739	822,390	-6,651
8,746	451	財產處分收入	6,299	5,000	1,299
793,075	45Y	其他財產收入	809,440	817,390	-7,950
230,339,351	46	政府撥入收入	201,213,893	204,321,389	-3,107,496
226,485,505	462	市庫撥款收入	201,213,893	204,321,389	-3,107,496
3,853,846	46Y	政府其他撥入收入			
184,736	4Y	其他收入	162,544	186,888	-24,344
29,800	4YO	受贈收入	19,394	18,355	1,039
154,936	4YY	雜項收入	143,150	168,533	-25,383
229,178,366	5	基金用途	216,392,783	223,899,290	-7,506,507
192,393,767	53	國民教育計畫	185,311,169	191,786,561	-6,475,392
23,464,881	5L	一般行政管理計畫	26,575,051	26,564,715	10,336
13,319,718	5M	建築及設備計畫	4,506,563	5,548,014	-1,041,451
2,343,299	6	本期賸餘(短絀)	-13,916,607	-18,284,623	4,368,016

臺北市地方教育發展基金－臺北市立實踐國民中學

基金來源、用途及餘絀預計表

中華民國105年度

單位：新臺幣元

前年度決算數	科 目		本年度預算數	上年度預算數	比較增減（－）
	編 號	名 稱			
33,189,830	71	期初基金餘額	17,248,506	20,941,416	-3,692,910
35,533,129	73	期末基金餘額	3,331,899	2,656,793	675,106

臺北市地方教育發展基金－臺北市立實踐國民中學

40501275-11

現金流量預計表

中華民國105年度

單位：新臺幣元

項 目		本年度預算數	說 明
編 號	名 稱		
81	業務活動之現金流量		
811	本期賸餘(短絀－)	-13,916,607	
813	業務活動之淨現金流入(流出－)	-13,916,607	
82	其他活動之現金流量		
82Z	其他活動之淨現金流入(流出－)		
83	現金及約當現金之淨增(淨減－)	-13,916,607	
84	期初現金及約當現金	26,802,889	
85	期末現金及約當現金	12,886,282	

註：本表係採現金及約當現金基礎，包括現金及自投資日起3個月內到期或清償之債權證券。

本 頁 空 白

附 屬 表

臺北市地方教育發展基金－臺北市立實踐國民中學

40501275-13

基金來源－服務收入明細表

中華民國105年度

單位：新臺幣元

前年度決算數	上年度預算數	科 目		本 年 度 預 算 數				說 明
		編 號	名 稱	單 位	數 量	單 價	金 額	
195,757	284,000		合計				284,000	
195,757	284,000	431	服務收入				284,000	較上年度預算數284,000元，無增減。
				人	20	500	10,000	教師甄選報名費收入(收支對列)。
				人	10	800	8,000	暑期游泳訓練班普通票收入(收支對列)。
				人	380	700	266,000	暑期游泳訓練班學生票收入(收支對列)。

臺北市地方教育發展基金－臺北市立實踐國民中學

基金來源－財產處分收入明細表

中華民國105年度

單位：新臺幣元

前年度決算數	上年度預算數	科 目		本 年 度 預 算 數				說 明
		編 號	名 稱	單 位	數 量	單 價	金 額	
8,746	5,000		合計				6,299	
8,746	5,000	451	財產處分收入	年	1	6,299	6,299	較上年度預算數5,000元，增加1,299元。
							6,299	報廢財產殘值變賣收入。

臺北市地方教育發展基金－臺北市立實踐國民中學

40501275-15

基金來源－其他財產收入明細表

中華民國105年度

單位：新臺幣元

前年度決算數	上年度預算數	科 目		本 年 度 預 算 數				說 明
		編 號	名 稱	單 位	數 量	單 價	金 額	
793,075	817,390		合計				809,440	
793,075	817,390	45Y	其他財產收入	年	1	809,440	809,440	較上年度預算數817,390元，減少7,950元。 活動中心等場地租借費(收支對列)。

臺北市地方教育發展基金－臺北市立實踐國民中學

基金來源－市庫撥款收入明細表

中華民國105年度

單位：新臺幣元

前年度決算數	上年度預算數	科 目		本 年 度 預 算 數				說 明
		編 號	名 稱	單 位	數 量	單 價	金 額	
226,485,505	204,321,389		合計				201,213,893	
226,485,505	204,321,389	462	市庫撥款收入	年	1	201,213,893	201,213,893	較上年度預算數204,321,389元，減少3,107,496元。 市府補助款。

臺北市地方教育發展基金－臺北市立實踐國民中學

40501275-17

基金來源－受贈收入明細表

中華民國105年度

單位：新臺幣元

前年度決算數	上年度預算數	科 目		本 年 度 預 算 數				說 明
		編 號	名 稱	單 位	數 量	單 價	金 額	
29,800	18,355		合計				19,394	
29,800	18,355	4YO	受贈收入				19,394	較上年度預算數18,355元，增加1,039元。
				年	1	10,105	10,105	各界捐款收入(收支對列)。
				年	1	9,289	9,289	各界捐款收入。

臺北市地方教育發展基金－臺北市立實踐國民中學

基金來源－雜項收入明細表

中華民國105年度

單位：新臺幣元

前年度決算數	上年度預算數	科 目		本 年 度 預 算 數				說 明
		編 號	名 稱	單 位	數 量	單 價	金 額	
154,936	168,533		合計				143,150	
154,936	168,533	4YY	雜項收入				143,150	較上年度預算數168,533元，減少25,383元。
				年	1	3,150	3,150	圖說工本費。
				年	1	140,000	140,000	其他雜項收入。

臺北市地方教育發展基金－臺北市立實踐國民中學

40501275-19

基金用途－國民教育計畫明細表

中華民國105年度

單位：新臺幣元

前年度決算數	上年度預算數	科 目		本年度預算數				說 明
		編 號	名 稱	單 位	數 量	單 價	金 額	
192,393,767	191,786,561		合 計				185,311,169	
181,510,212	181,089,481	1	用人費用				175,420,076	
82,522,643	80,664,000	11	正式員額薪資				77,508,000	較上年度預算數80,664,000元，減少3,156,000元。
82,522,643	80,664,000	113	職員薪金	年	1	65,748,000	65,748,000	教職員85人薪金(詳用人費用彙計表)。
				年	1	11,760,000	11,760,000	教職員15人薪金(詳用人費用彙計表)。
4,436,145	950,400	12	聘僱及兼職人員薪資				950,400	較上年度預算數950,400元，無增減。
4,436,145	950,400	124	兼職人員酬金	節	2,640	360	950,400	教師代課鐘點費，本校編制教師總人數103人，按9分之1計，編列12人，每人220節，總節數12人X220節=2,640節。
600,486	760,155	13	超時工作報酬				921,095	較上年度預算數760,155元，增加160,940元。
522,976	683,755	131	加班費	年	1	500,262	748,135	不休假出勤加班費。
				人、小時	50x10	185	92,500	教職員各項業務加班費(班級業務費)。

臺北市地方教育發展基金－臺北市立實踐國民中學

基金用途－國民教育計畫明細表

中華民國105年度

單位：新臺幣元

前年度決算數	上年度預算數	科 目		本年度預算數				說 明
		編 號	名 稱	單 位	數 量	單 價	金 額	
77,510	76,400	133	誤餐費	年	1	32,533	32,533	不休假出勤加班費。
				人、小時	2x23	185	8,510	暑期泳訓班工作人員加班費(收支對列)。
				人、小時	2x135	185	49,950	開放學校場地管理清潔維護人員加班費(收支對列)。
				人、小時	4x13	185	9,620	通訊錄文字編輯、排版、校對、彙編製作等工作人員加班費。
				人、小時	37x8	185	54,760	啟智班學生假日體育活動工作人員加班費。
				人次	300	80	24,000	教職員工因公外出洽公或辦理活動等外勤逾時誤餐費(班級業務費)。
				人次	150	80	12,000	運動會各項比賽裁判及工作人員誤餐費。
				人次	150	80	12,000	活化教學相關會議研習誤餐費。
				人次	25	80	2,000	教師甄選委員及工作人員誤餐費(收支對列)。
				人次	130	80	10,400	性別平等重點學校辦理研習等誤餐費。
			人次	32	80	2,560	通訊錄編輯工作人員討論協調會、校對、製作等工作人員誤餐	

臺北市地方教育發展基金－臺北市立實踐國民中學

40501275-21

基金用途－國民教育計畫明細表

中華民國105年度

單位：新臺幣元

前年度決算數	上年度預算數	科 目		本年度預算數				說 明
		編 號	名 稱	單 位	數 量	單 價	金 額	
				人次	1,375	80	110,000	費。
18,965,267	19,948,900	15	獎金				18,095,900	啟智班學生假日體育活動學生、 工作人員誤餐費。
8,528,770	9,865,900	151	考績獎金	年	1	6,881,500	6,881,500	較上年度預算數19,948,900元， 減少1,853,000元。
				年	1	1,525,900	1,525,900	依考績法規定核發之獎金。
10,436,497	10,083,000	152	年終獎金	年	1	8,218,500	8,218,500	依考績法規定核發之獎金。
				年	1	1,470,000	1,470,000	依規定於年節加發之獎金。
62,446,423	66,108,452	16	退休及卹償金				64,282,018	較上年度預算數66,108,452元， 減少1,826,434元。
62,371,935	66,108,452	161	職員退休及離職金	年	1	5,544,864	5,544,864	提撥退撫基金。
				年	1	1,010,880	1,010,880	提撥退撫基金。
				年	1	306,274	306,274	退休人員年終慰問金。
				年	1	57,420,000	57,420,000	退休人員月退休金，145人 x 33,000元 x 12月=57,420,000元
74,488		162	工員退休及離職金					
12,539,248	12,657,574	18	福利費				13,662,663	較上年度預算數12,657,574元，

臺北市地方教育發展基金－臺北市立實踐國民中學

基金用途－國民教育計畫明細表

中華民國105年度

單位：新臺幣元

前年度決算數	上年度預算數	科 目		本年度預算數				說 明
		編 號	名 稱	單 位	數 量	單 價	金 額	
8,984,385	7,063,284	181	分擔員工保險費	年	1	5,881,776	5,881,776	增加1,005,089元。
				年	1	1,059,084	1,059,084	分擔公保、勞保、健保費。
204,800	425,000	183	傷病醫藥費				336,000	分擔公保、勞保、健保費。
				人	6	16,000	96,000	教職員健康檢查費。
				人	9	8,000	72,000	教職員健康檢查費。
				人	48	3,500	168,000	教職員健康檢查費。
801,988	894,600	187	員工通勤交通費				863,100	
				人、月、段	5x10x2	630	63,000	教師上下班交通費。
				人、月、段	38x10x1	630	239,400	教師上下班交通費。
				人、月、段	34x10x2	630	428,400	教師上下班交通費。
				人、月、段	7x10x1	630	44,100	特殊教育教師上下班交通費。
				人、月、段	7x10x2	630	88,200	特殊教育教師上下班交通費。
2,548,075	4,274,690	18Y	其他福利費				5,522,703	
				年	1	224,000	224,000	休假旅遊補助費。
				年	1	16,000	16,000	休假旅遊補助費。
				年	1	641,003	641,003	退休人員子女教育補助費。
				人、年	96x1	6,000	576,000	退休人員三節慰問金。
				年	1	1,771,250	1,771,250	喪葬補助費(35,425元X5月X10人)。

臺北市地方教育發展基金－臺北市立實踐國民中學

40501275-23

基金用途－國民教育計畫明細表

中華民國105年度

單位：新臺幣元

前年度決算數	上年度預算數	科 目		本年度預算數				說 明
		編 號	名 稱	單 位	數 量	單 價	金 額	
				年	1	304,300	304,300	結婚補助費(30,430元X2月X5人)。
5,348,750	5,316,096	2	服務費用	年	1	1,990,150	1,990,150	子女教育補助費。
1,916,137	1,998,557	21	水電費				5,278,385	
							2,013,172	較上年度預算數1,998,557元，增加14,615元。
1,589,421	1,628,150	212	工作場所電費				1,650,173	
				年	1	1,230,173	1,230,173	班級電費。
				年	1	60,000	60,000	游泳池電費。
				年	1	10,000	10,000	暑期泳訓班電費(收支對列)。
				年	1	350,000	350,000	開放學校場地電費(收支對列)。
326,716	370,407	214	工作場所水費				362,999	
				年	1	277,999	277,999	班級水費。
				年	1	30,000	30,000	游泳池水費。
				年	1	35,000	35,000	暑期泳訓班水費(收支對列)。
				年	1	20,000	20,000	開放學校場地水費(收支對列)。
140,318	26,500	22	郵電費				25,290	較上年度預算數26,500元，減少1,210元。
4,055	5,000	221	郵費				4,500	
				學期	2	2,250	4,500	寄發通知單等郵資(班級業務費)。

臺北市地方教育發展基金－臺北市立實踐國民中學

基金用途－國民教育計畫明細表

中華民國105年度

單位：新臺幣元

前年度決算數	上年度預算數	科 目		本年度預算數				說 明
		編 號	名 稱	單 位	數 量	單 價	金 額	
136,263	21,500	222	電話費	年	1	20,790	20,790	電話費(班級業務費)。
105,716	135,150	23	旅運費				135,150	較上年度預算數135,150元，無增減。
78,269	97,650	231	國內旅費	人、天	17x3	1,550	79,050	校外教學隨隊人員出差旅費。
				年	1	18,600	18,600	因公市外出差旅費。
27,447	37,500	23Y	其他旅運費	人次	1,250	30	37,500	教職員工因公外出洽公或辦理活動所需公車票費(班級業務費)。
97,828	60,000	24	印刷裝訂與廣告費				145,000	較上年度預算數60,000元，增加85,000元。
97,828	60,000	241	印刷及裝訂費	年	1	58,000	58,000	活化教學印製資料、表冊及相關刊物等
				年	1	10,000	10,000	教師專業成長資料暨相關刊物出版印製費。
				冊	280	30	8,400	國中輔導人員通訊錄、資料本印製費。
				冊	2,500	20	50,000	公私立中等學校組長以上通訊錄、資料本印製費。

臺北市地方教育發展基金－臺北市立實踐國民中學

40501275-25

基金用途－國民教育計畫明細表

中華民國105年度

單位：新臺幣元

前年度決算數	上年度預算數	科 目		本年度預算數				說 明
		編 號	名 稱	單 位	數 量	單 價	金 額	
				年	1	18,600	18,600	啟智班學生假日體育活動手冊及請柬印製費。
1,358,538	1,550,090	25	修理保養及保固費				1,490,890	較上年度預算數1,550,090元，減少59,200元。
549,696	828,800	252	一般房屋修護費				789,600	
				班、年	36x1	19,600	705,600	校舍修繕、水電、校具及其他雜項修理。
				班、年	3x1	28,000	84,000	特殊教育校舍修繕、水電、校具及其他雜項修理。
81,275	99,600	255	機械及設備修護費				96,400	
				年	1	37,600	37,600	電腦設備維護費(電腦專案計畫)。
				年	1	46,800	46,800	游泳池機械設備維護費。
				年	1	12,000	12,000	暑期泳訓班場地維護費(收支對列)。
727,567	621,690	257	什項設備修護費				604,890	
				班、年	36x1	8,400	302,400	各科教具修理、器材維護、花木養護等。
				年	1	302,490	302,490	開放學校場地維護費(收支對列)。
4,538	15,600	26	保險費				41,600	較上年度預算數15,600元，增加26,000元。

臺北市地方教育發展基金－臺北市立實踐國民中學

基金用途－國民教育計畫明細表

中華民國105年度

單位：新臺幣元

前年度決算數	上年度預算數	科 目		本年度預算數				說 明
		編 號	名 稱	單 位	數 量	單 價	金 額	
4,538	15,600	26Y	其他保險費	人	390	40	41,600	暑期游泳訓練班保險費(收支對列)。 啟智班學生假日體育活動保險費。
				年	1	26,000	26,000	
1,010,142	657,879	27	一般服務費				704,563	較上年度預算數657,879元，增加46,684元。
38,910	52,200	276	佣金、匯費、經理費及手續費	人、學期	824x2	18	29,664	委託超商代收學雜費手續費。
147,200	151,828	279	外包費	人、月	2x4	37,957	303,656	游泳池救生員外包費(5、6、9、10月)。
739,874	308,651	27D	計時與計件人員酬金	人、天、小時	1x30x8	133	171,243	暑期泳訓班工讀生薪津(收支對列)。
				人、月	2x2	28,840	115,360	暑期泳訓班救生員薪津。
				人、月	2x2	1,818	7,272	提撥暑期泳訓班救生員退休金。
				人、月	2x2	3,694	14,776	分擔暑期泳訓班救生員勞保及健保費。
				人、月	1x1	1,915	1,915	提撥暑期泳訓班工讀生勞退準備

臺北市地方教育發展基金－臺北市立實踐國民中學

40501275-27

基金用途－國民教育計畫明細表

中華民國105年度

單位：新臺幣元

前年度決算數	上年度預算數	科 目		本年度預算數				說 明
		編 號	名 稱	單 位	數 量	單 價	金 額	
84,158	145,200	27F	體育活動費	人、年	85x1	2,000	200,000	金(收支對列)。
				人、年	15x1	2,000	30,000	文康活動費，本校編列普通班教師85人，每人編列2,000元。
							30,000	文康活動費，本校編列特殊班教師15人，每人編列2,000元。
715,533	872,320	28	專業服務費				722,720	較上年度預算數872,320元，減少149,600元。
623,960	675,320	285	講課鐘點、稿費、出席審查及查詢費				661,720	
				節	36	1,600	57,600	分組活動外聘教師鐘點費。
				班、月	2x12	600	14,400	身心障礙資源班教材編輯費。
				班、月	3x12	600	21,600	特教班教材編輯費。
				節	3	1,600	4,800	特教班外聘講授鐘點費。
				節	120	360	43,200	活化教學多元學習課程內聘講授鐘點費。
				節	30	1,200	36,000	活化教學研習外聘講授鐘點費。
				節	30	1,600	48,000	活化教學研習外聘講授鐘點費。
				節	40	800	32,000	活化教學研習內聘講授鐘點費。
				節	2	1,600	3,200	性別平等教育宣導活動外聘講授鐘點費。

臺北市地方教育發展基金－臺北市立實踐國民中學

基金用途－國民教育計畫明細表

中華民國105年度

單位：新臺幣元

前年度決算數	上年度預算數	科 目		本年度預算數				說 明
		編 號	名 稱	單 位	數 量	單 價	金 額	
				節	15	360	5,400	性別平等教育宣導活動內聘講授鐘點費。
				節	25	1,200	30,000	課後社團活動外聘講授鐘點費。
				節	3	1,600	4,800	教師輔導知能研習外聘講授鐘點費。
				人次	6	2,000	12,000	訓輔會議外聘專家學者出席費。
				節	8	1,600	12,800	個案研討會外聘專家學者鐘點費。
				節	12	360	4,320	國中輔導活動內聘講授鐘點費。
				節	10	1,200	12,000	教師專業成長外聘講授鐘點費。
				節	10	1,600	16,000	教師專業成長外聘講授鐘點費。
				節	9	1,200	10,800	國中冬夏令營外聘講授鐘點費。
				節	29	800	23,200	國中冬夏令營內聘講授鐘點費。
				節	8	1,600	12,800	國中人權、法治、品德教育活動講座外聘講授鐘點費。
				節	260	500	130,000	暑期泳訓班教練指導鐘點費(每班聘請1位，每期每班為10節)(收支對列)。
				節	12	1,600	19,200	性別平等重點學校辦理研習外聘講授鐘點費。
				節	2	1,200	2,400	技職教育、免試及12年國教校園

臺北市地方教育發展基金－臺北市立實踐國民中學

40501275-29

基金用途－國民教育計畫明細表

中華民國105年度

單位：新臺幣元

前年度決算數	上年度預算數	科 目		本年度預算數				說 明
		編 號	名 稱	單 位	數 量	單 價	金 額	
				節	8	1,200	9,600	宣導外聘講授鐘點費。
				節	239	400	95,600	通訊錄設計指導外聘鐘點費。
16,500	16,000	287	委託檢驗(定)試驗認證費				16,000	國中特殊技藝教育班外聘講授鐘點費。
				年	1	16,000	16,000	建物公共安全、消防安全檢測簽證及申報費(班級業務費)。
7,000	8,000	289	試務甄選費				8,000	
				年	1	8,000	8,000	教師甄選試務費用(收支對列)。
3,573	36,000	28A	電子計算機軟體服務費					
64,500	137,000	28Y	其他				37,000	
				年	1	37,000	37,000	開放學校場地人力保全費(收支對列)。
1,522,644	1,592,450	3	材料及用品費				1,681,570	
464,311	523,960	31	使用材料費				453,800	較上年度預算數523,960元，減少70,160元。
464,311	523,960	315	設備零件				453,800	
				年	1	1,100	1,100	各科教學、運動等用具之購置(班級業務費)。

臺北市地方教育發展基金－臺北市立實踐國民中學

基金用途－國民教育計畫明細表

中華民國105年度

單位：新臺幣元

前年度決算數	上年度預算數	科 目		本年度預算數				說 明
		編 號	名 稱	單位	數量	單價	金額	
				年	1	1,100	1,100	身心障礙資源班教學用具。
				年	1	6,000	6,000	特教班教學所需用具。
				年	1	94,000	94,000	電腦耗材及零附件(電腦專案計畫)。
				臺	3	2,000	6,000	電動板擦機(特教活動用)(由特教班級設備移列)(新增)。
				套	1	5,000	5,000	XBOX軟體(特教活動用)(由特教班級設備移列)(新增)。
				臺	1	9,500	9,500	電動訂書機(會計室用)(班級設備費移列)(新增)。
				臺	3	2,500	7,500	下拉式銀幕(特教班教學用)(由特教班級設備移列)(新增)。
				班、年	12x1	6,300	75,600	電腦設備維護及管理費(電腦專案計畫)。
				年	1	18,000	18,000	活化教學各領域用具之購置。
				張	1	5,000	5,000	美術教室老師用工作桌(由專科教室環境改善工程移列)(新增)。
				平方公尺	3	2,080	6,240	美術教室磁性軟木揭示板(含設計安裝)(由專科教室環境改善工程移列)(新增)。
				張	1	1,260	1,260	美術教室老師椅子(由專科教室環境改善工程移列)(新增)。

臺北市地方教育發展基金－臺北市立實踐國民中學

40501275-31

基金用途－國民教育計畫明細表

中華民國105年度

單位：新臺幣元

前年度決算數	上年度預算數	科 目		本年度預算數				說 明			
		編 號	名 稱	單 位	數 量	單 價	金 額				
1,058,333	1,068,490	32	用品消耗	臺	3	8,500	25,500	螢幕(LCD19"以上)(由校園監視系統改善工程移列)(新增)。			
				年	1	10,000	10,000	暑期泳訓班教學器材費(收支對列)。			
				年	1	50,000	50,000	開放學校場地器材之購置(收支對列)。			
				年	1	126,000	126,000	啟智班學生假日體育活動設備器材費。			
				年	1	6,000	6,000	國中特殊技藝教育班廚房用具。			
							1,227,770		較上年度預算數1,068,490元，增加159,280元。		
				105,658	67,780	321	辦公(事務)用品			175,525	
							年	1	7,600	7,600	身心障礙資源班教學用文具紙張等。
							年	1	16,500	16,500	特教班教學用文具紙張等。
							年	1	6,000	6,000	運動會各項比賽宣傳用海報紙、文具等
			年	1	56,800	56,800	活化教學會議、研習用文具紙張等。				
			年	1	16,080	16,080	國中輔導活動文具紙張等。				
			年	1	3,600	3,600	性別平等重點學校辦理研習用文具紙張等。				

臺北市地方教育發展基金－臺北市立實踐國民中學

基金用途－國民教育計畫明細表

中華民國105年度

單位：新臺幣元

前年度決算數	上年度預算數	科 目		本年度預算數				說 明
		編 號	名 稱	單 位	數 量	單 價	金 額	
				式	1	3,305	3,305	通訊錄文具紙張及資料袋等費用。
				年	1	62,640	62,640	啟智班學生假日體育活動文具紙張等費用。
				年	1	3,000	3,000	國中特殊技藝教育班文具紙張等。
61,851	65,700	322	報章什誌	年	1	50,000	50,000	圖書及期刊(圖書室)(由班級設備移列)。
				年	1	10,000	10,000	活化教學各領域用圖書。
				年	1	5,700	5,700	性別平等重點學校用圖書及多媒體教材。
8,510	7,970	328	醫療用品(非醫療院所使用)	年	1	7,430	7,430	健康中心藥品費。
882,314	927,040	32Y	其他	年	1	30,000	30,000	消毒水、衛生清潔用品及衛生紙等(班級業務費)。
				班、年	36x1	13,820	497,520	普通班教學材料費等。
				團	1	8,000	8,000	童軍教育教學材料費等。
				年	1	25,200	25,200	專用垃圾袋(班級業務費)。

臺北市地方教育發展基金－臺北市立實踐國民中學

40501275-33

基金用途－國民教育計畫明細表

中華民國105年度

單位：新臺幣元

前年度決算數	上年度預算數	科 目		本年度預算數				說 明
		編 號	名 稱	單 位	數 量	單 價	金 額	
				班、年	2x1	13,820	27,640	身心障礙資源班教學材料費。
				班、年	3x1	13,820	41,460	特教班教學材料費等。
				年	1	50,400	50,400	游泳池消毒劑等。
				年	1	27,280	27,280	運動會各項比賽用錦旗、獎牌等。
				年	1	18,020	18,020	運動會各項比賽場地整理用石灰粉、沙包、哨子等材料費。
				年	1	26,000	26,000	支援各領域活化教學及班級經營教材費等。
				年	1	1,400	1,400	性別平等教育宣導活動佈置、茶水等雜支。
				年	1	12,000	12,000	教師專業成長材料、場地佈置、茶水等。
				年	1	4,000	4,000	國中冬夏令營(含童軍活動)教材、場地佈置、茶水等。
				年	1	3,200	3,200	國中人權、法治、品德教育場地佈置、茶水等雜支。
				班	26	230	5,980	暑期泳訓班游泳池消毒劑(收支對列)。
				年	1	3,000	3,000	暑期泳訓班教學環境佈置費(收支對列)。
				年	1	5,000	5,000	暑期泳訓班招生用標語、紅布條

臺北市地方教育發展基金－臺北市立實踐國民中學

基金用途－國民教育計畫明細表

中華民國105年度

單位：新臺幣元

前年度決算數	上年度預算數	科 目		本年度預算數				說 明
		編 號	名 稱	單 位	數 量	單 價	金 額	
				年	1	1,100	1,100	等雜支(收支對列)。
				式	1	2,735	2,735	性別平等重點學校辦理研習場地 佈置及相關耗材。
				片	140	27	3,780	通訊錄製作標籤等材料費。
				年	1	110,000	110,000	通訊錄加密光碟資料片等費用。
				年	1	75,400	75,400	啟智班學生假日體育活動獎盃、 獎牌、錦旗、茶水、佈置等材料 費。
779,694	20,000	4	租金、償債與利息				46,800	國中特殊技藝教育班餐技教學材 料費。
		43	機器租金				12,000	新增項目
		432	機械及設備租金				12,000	
				次	1	12,000	12,000	啟智班學生假日體育活動音響租 借費。
774,894	20,000	44	交通及運輸設備租金					較上年度預算數20,000元，減少 20,000元。
774,894	20,000	442	車租					
4,800		45	什項設備租金				34,800	新增項目
4,800		451	什項設備租金				34,800	
				月	12	400	4,800	電錶月租費(班級業務費)(新

臺北市地方教育發展基金－臺北市立實踐國民中學

40501275-35

基金用途－國民教育計畫明細表

中華民國105年度

單位：新臺幣元

前年度決算數	上年度預算數	科 目		本年度預算數				說 明
		編 號	名 稱	單位	數量	單價	金額	
				次	1	30,000	30,000	增)。 啟智班學生假日體育活動椅子、帳篷租借費。
	645,496	6	稅捐及規費(強制費)					
	645,496	61	土地稅					較上年度預算數645,496元，減少645,496元。
	645,496	612	一般土地地價稅					
2,841,275	2,871,233	7	會費、捐助、補助、分攤、照護、救濟與交流活動費				2,609,233	
119,000	82,000	72	捐助、補助與獎助				78,000	較上年度預算數82,000元，減少4,000元。
119,000	82,000	726	獎助學員生給與				78,000	
2,722,275	2,789,233	74	補貼(償)、獎勵、慰問、照護與救濟	班、學期	39x2	1,000	78,000	優秀學生獎學金。
10,000		747	慰問金、照護及濟助金				2,531,233	較上年度預算數2,789,233元，減少258,000元。
2,712,275	2,789,233	74Y	其他				2,531,233	
				人、日	230x200	55	2,530,000	清寒學生餐費補助。
				人、年	9x1	137	1,233	特教專班帶班教師及教師助理員

臺北市地方教育發展基金－臺北市立實踐國民中學

基金用途－國民教育計畫明細表

中華民國105年度

單位：新臺幣元

前年度決算數	上年度預算數	科 目		本年度預算數				說 明
		編 號	名 稱	單 位	數 量	單 價	金 額	
391.192	251.805	9	其他				275,105	流感疫苗接種費。
391.192	251,805	91	其他支出				275,105	較上年度預算數251,805元，增加23,300元。
391.192	251,805	91Y	其他				275,105	
				人、週、次	3x40x10	63	75,600	執行學生路隊安全導護費。
				人、學期	1,030x2	50	103,000	班級自治費。
				年	1	10,400	10,400	運動會師生大隊接力、小學邀請賽等獎品費。
				年	1	20,000	20,000	支援各領域活化教學及班級經營所需費用。
				年	1	2,000	2,000	童軍活動團登記費等。
				年	1	4,000	4,000	國中人權、法治、品德教育活動獎品費。
				年	1	10,105	10,105	捐贈各項教學活動、特色發展、擴充設施等費用(收支對列)。
				次	1	50,000	50,000	啟智班學生假日體育活動獎品費。

臺北市地方教育發展基金－臺北市立實踐國民中學

40501275-37

基金用途－一般行政管理計畫明細表

中華民國105年度

單位：新臺幣元

前年度決算數	上年度預算數	科 目		本年度預算數				說 明
		編 號	名 稱	單 位	數 量	單 價	金 額	
23,464,881	26,564,715		合 計				26,575,051	
22,461,998	25,426,555	1	用人費用				25,426,711	
14,603,464	16,704,000	11	正式員額薪資				16,704,000	較上年度預算數16,704,000元，無增減。
11,863,804	14,220,000	113	職員薪金	年	1	14,220,000	14,220,000	教職員20人薪金(詳用人費用彙計表)。
1,581,420	1,452,000	114	工員工資	年	1	1,452,000	1,452,000	工員4人工資(詳用人費用彙計表)。
1,158,240	1,032,000	115	警餉	年	1	1,032,000	1,032,000	校警2人薪金(詳用人費用彙計表)。
514,602		12	聘僱及兼職人員薪資					
514,602		122	約僱職員薪金					
525,564	742,399	13	超時工作報酬				742,399	較上年度預算數742,399元，無增減。
525,564	742,399	131	加班費	年	1	742,399	742,399	不休假出勤加班費。
3,783,127	4,321,600	15	獎金				4,321,600	較上年度預算數4,321,600元，無增減。

臺北市地方教育發展基金－臺北市立實踐國民中學

基金用途－一般行政管理計畫明細表

中華民國105年度

單位：新臺幣元

前年度決算數	上年度預算數	科 目		本年度預算數				說 明
		編 號	名 稱	單 位	數 量	單 價	金 額	
1,797,890	2,233,600	151	考績獎金	年	1	2,233,600	2,233,600	依考績法規定核發之獎金。
1,985,237	2,088,000	152	年終獎金	年	1	2,088,000	2,088,000	依規定於年節加發之獎金。
1,634,823	1,382,184	16	退休及卹償金				1,382,184	較上年度預算數1,382,184元，無增減。
1,018,953	1,309,584	161	職員退休及離職金	年	1	1,309,584	1,309,584	提撥退撫基金。
615,870	72,600	162	工員退休及離職金	年	1	72,600	72,600	提撥勞工退休準備金。
1,400,418	2,276,372	18	福利費				2,276,528	較上年度預算數2,276,372元，增加156元。
798,620	1,550,412	181	分擔員工保險費	年	1	1,580,808	1,580,808	分擔公保、勞保、健保費。
210,906	309,960	187	員工通勤交通費	人、月、段	7x12x1	630	52,920	職員及技工、工友上下班交通費。
				人、月、段	4x12x2	630	60,480	職員及技工、工友上下班交通費。
				人、月、段	11x12x2	630	166,320	職員及技工、工友上下班交通費。

臺北市地方教育發展基金－臺北市立實踐國民中學

40501275-39

基金用途－一般行政管理計畫明細表

中華民國105年度

單位：新臺幣元

前年度決算數	上年度預算數	科 目		本年度預算數				說 明	
		編 號	名 稱	單 位	數 量	單 價	金 額		
390,892	416,000	18Y	其他福利費	年	1	416,000	416,000	416,000	休假旅遊補助費。
588,078	669,860	2	服務費用				690,400	690,400	
82,278	191,460	27	一般服務費				212,000	212,000	較上年度預算數191,460元，增加20,540元。
59,400	160,000	279	外包費	人、年	4x1	40,000	160,000	160,000	消化超額職工(技工、工友)業務外包費。
22,878	31,460	27F	體育活動費	人、年	26x1	2,000	52,000	52,000	文康活動費，本校編列職員20人、工員4人、校警2人，合計26人，每人編列2,000元。
407,400	380,000	28	專業服務費				380,000	380,000	較上年度預算數380,000元，無增減。
407,400	380,000	28Y	其他	年	1	161,000	161,000	161,000	校園安全機械定點、機動巡邏等保全費用。
				年	1	219,000	219,000	219,000	校園安全人力保全費用。
98,400	98,400	29	公共關係費				98,400	98,400	較上年度預算數98,400元，無增減。
98,400	98,400	291	公共關係費				98,400	98,400	

臺北市地方教育發展基金－臺北市立實踐國民中學

基金用途－一般行政管理計畫明細表

中華民國105年度

單位：新臺幣元

前年度決算數	上年度預算數	科 目		本年度預算數				說 明
		編 號	名 稱	單 位	數 量	單 價	金 額	
				月	12	8,200	98,400	校長特別費。
414,805	468,300	3	材料及用品費				457,940	
414,805	468,300	32	用品消耗				457,940	較上年度預算數468,300元，減少10,360元。
398,005	462,480	321	辦公(事務)用品				447,120	
				年	1	447,120	447,120	統籌業務費計算如下：普通班36班，特教專班3班，1,290元x15班x12月=232,200元 810元x15班x12月=145,800元 640元x9班x12月=69,120元，以上合計447,120元。
16,800	5,820	325	服裝				10,820	
				人、雙	2x1	1,100	2,200	校警皮鞋。
				雙	2	100	200	校警襪子。
				人、年	2x1	210	420	校警服裝配備。
				人、套	2x1	1,500	3,000	校警夏服(成立第30年)。
				人、套	2x1	2,500	5,000	校警冬服。

臺北市地方教育發展基金－臺北市立實踐國民中學

40501275-41

基金用途－建築及設備計畫明細表

中華民國105年度

單位：新臺幣元

前年度決算數	上年度預算數	科 目		本年度預算數				說 明
		編 號	名 稱	單位	數量	單價	金額	
13,319,718	5,548,014		合計				4,506,563	
13,319,718	5,548,014	5	購建固定資產、無形資產及非理財目的之長期投資				4,506,563	
2,240,819	1,781,853	51	購置固定資產				1,575,700	
2,240,819	1,781,853		一般建築及設備計畫				1,575,700	新增。
		516	專科教室環境改善工程設備				29,400	
		516	購置什項設備				29,400	
				座	1	16,800	16,800	美術教室雙層磁性開閉式白板400*120cm以上(含設計安裝)(由專科教室環境改善工程移列)。
				座	1	12,600	12,600	美術教室電動銀幕(含設計安裝)(由專科教室環境改善工程移列)。
		516	校園監視系統改善工程設備				22,000	
		516	購置什項設備				22,000	
				座	1	22,000	22,000	標準機櫃(由校園監視系統改善

臺北市地方教育發展基金－臺北市立實踐國民中學

基金用途－建築及設備計畫明細表

中華民國105年度

單位：新臺幣元

前年度決算數	上年度預算數	科 目		本年度預算數				說 明
		編 號	名 稱	單 位	數 量	單 價	金 額	
			班級設備				377,300	工程移列。
		514	購置機械及設備	臺	1	100,000	100,000	新購電腦讀卡機(教務處用)(由班級設備移列)。
				臺	1	15,000	15,000	新購數位攝影機(教務處用)(由班級設備移列)。
		516	購置什項設備	臺	1	97,300	97,300	汰舊換新油印機(教務處用)(由班級設備移列)。
				組	1	30,000	30,000	新購沙發座椅(3+2+1)(輔導室用)(由班級設備移列)。
				臺	5	27,000	135,000	新購冷氣機(一對一分離式5KW)(活動中心用)(由班級設備移列)。
		514	學校設備				184,500	
			購置機械及設備	臺	9	20,500	184,500	汰舊換新單槍投影機。
			特殊班設備				61,500	

臺北市地方教育發展基金－臺北市立實踐國民中學

40501275-43

基金用途－建築及設備計畫明細表

中華民國105年度

單位：新臺幣元

前年度決算數	上年度預算數	科 目		本年度預算數				說 明
		編 號	名 稱	單 位	數 量	單 價	金 額	
		514	購置機械及設備	臺	3	20,500	61,500	新購單槍投影機(特教班教學用)(由特教班級設備移列)。
			資訊設備				901,000	
		514	購置機械及設備	部	31	23,000	713,000	汰舊換新個人電腦(電腦專案計畫)。
				年	1	188,000	188,000	
2,240,819	1,781,853		校園設備					
1,767,728	1,264,518	514	購置機械及設備					
97,740	37,800	515	購置交通及運輸設備					
375,351	479,535	516	購置什項設備					
32,427		52	購置無形資產				36,000	
32,427			一般建築及設備計畫				36,000	新增。
32,427			資訊設備				36,000	

臺北市地方教育發展基金－臺北市立實踐國民中學

基金用途－建築及設備計畫明細表

中華民國105年度

單位：新臺幣元

前年度決算數	上年度預算數	科 目		本年度預算數				說 明
		編 號	名 稱	單 位	數 量	單 價	金 額	
32,427		521	購置電腦軟體	年	1	36,000	36,000	新購套裝軟體(電腦專案計畫)。
11,046,472	3,766,161	58	遞延支出(臺北市地方教育發展基金及臺北市臺北都會區捷運固定資產重置基金專用)				2,894,863	
11,046,472	3,766,161		一般建築及設備計畫				2,894,863	新增。
			專科教室環境改善工程				508,100	
		581	遞延修繕房屋建築支出				508,100	
				間	1	41,403	41,403	一、施工費 美術教室情境佈置。
				公尺	15	2,480	37,200	美術教室防焰遮光窗簾製作。
				組	6	3,000	18,000	美術教室循環風扇安裝。
				間	1	18,900	18,900	美術教室開關及插座(含安全插座)。
				平方公尺	6	8,630	51,780	美術教室不銹鋼門(含拆除運棄五金安裝)。

臺北市地方教育發展基金－臺北市立實踐國民中學

40501275-45

基金用途－建築及設備計畫明細表

中華民國105年度

單位：新臺幣元

前年度決算數	上年度預算數	科 目		本年度預算數				說 明
		編 號	名 稱	單 位	數 量	單 價	金 額	
				平方公尺	180	180	32,400	美術教室粉刷油漆(含括除舊漆)。
				公尺	8	10,500	84,000	美術教室材料儲存高櫃施作(120公分以上)。
				公尺	8	10,500	84,000	美術教室高櫥櫃施作(120公分以上)。
				公尺	8	6,300	50,400	美術教室圖櫃組施作(120公分以下)。
				公尺	8	6,300	50,400	美術教室矮櫥櫃施作(120公分以下)。
				式	1	30,247	30,247	二、委託技術服務費(總包價法)。
				式	1	9,370	9,370	三、工程管理費(按施工費2%提列)。
			校園監視系統 改善工程				950,160	
		582	其他遞延支出				950,160	
				臺	4	70,000	280,000	一、施工費 監視主機(含測試、整合、安裝及配線)。
				臺	64	9,500	608,000	攝影機(含紅外線、支架及防護

臺北市地方教育發展基金－臺北市立實踐國民中學

基金用途－建築及設備計畫明細表

中華民國105年度

單位：新臺幣元

前年度決算數	上年度預算數	科 目		本年度預算數				說 明		
		編 號	名 稱	單位	數量	單價	金額			
		581	游泳池漏水整 修工程 遞延修繕房 屋建築支出	式	1	44,400	44,400	幕、測試、整合、安裝及配線)。 二、委託技術服務費(總包價法)		
				式	1	17,760	17,760	三、工程管理費(按施工費2%提 列)。		
								1,436,603		
								1,436,603		
								1,342,620	一、施工費	
						平方公尺	616	600	369,600	池岸地坪鋪設壓克力地坪。
						公尺	90	1,260	113,400	原地坪機具切割挖除、廢土連棄 及填混凝土復原。
						組	18	2,000	36,000	原舊有出水口不銹鋼池壁板焊接 封閉。
						公尺	90	2,000	180,000	循環出水管配管。
						組	10	3,000	30,000	新設管出水孔(含出水眼球)。
				平方公尺	487	1,260	613,620	池底環氧樹脂積層塗裝工程。		
				式	1	67,131	67,131	二、委託技術服務費(總包價法) 。		

臺北市地方教育發展基金－臺北市立實踐國民中學

40501275-47

基金用途－建築及設備計畫明細表

中華民國105年度

單位：新臺幣元

前年度決算數	上年度預算數	科目		本年度預算數				說明
		編號	名稱	單位	數量	單價	金額	
				式	1	26,852	26,852	三、工程管理費(按施工費2%提列)。
11,046,472	3,766,161		校園整修工程					
11,046,472	1,933,037	581	遞延修繕房屋建築支出					
	1,833,124	582	其他遞延支出					

本 頁 空 白

參 考 表

臺北市地方教育發展基金－臺北市立實踐國民中學

40501275-49

預計平衡表

中華民國105年12月31日

單位：新臺幣元

103年(前年)12月31日		科 目		105年12月31日		104年(上年)12月31日				比較 增減(-)
決 算 數		編 號	名 稱	預 計 數		預 計 數	調 整 數(±)	調 整 後 預 計 數		
金 額	%			金 額	%			金 額	%	
3,494,938,394	100.00		資產合計	3,462,737,164	100.00	3,022,409,599	454,244,172	3,476,653,771	100.00	-13,916,607
3,494,938,394	100.00	1	資產	3,462,737,164	100.00	3,022,409,599	454,244,172	3,476,653,771	100.00	-13,916,607
45,412,553	1.30	11	流動資產	13,211,323	0.38	6,779,248	20,348,682	27,127,930	0.78	-13,916,607
45,087,512	1.29	111	現金	12,886,282	0.37	6,430,248	20,372,641	26,802,889	0.77	-13,916,607
45,087,512	1.29	1112	銀行存款	12,886,282	0.37	6,430,248	20,372,641	26,802,889	0.77	-13,916,607
		113	應收款項			349,000	-349,000			
		113Y	其他應收款			349,000	-349,000			
325,041	0.01	115	預付款項	325,041	0.01		325,041	325,041	0.01	
325,041	0.01	1154	預付費用	325,041	0.01		325,041	325,041	0.01	
2,304,411	0.07	12	投資、長期應收款項、貸墊款及準備金	2,304,411	0.07	2,964,839	-660,428	2,304,411	0.07	
2,304,411	0.07	124	準備金	2,304,411	0.07	2,964,839	-660,428	2,304,411	0.07	
1,965,217	0.06	1241	退休及離職準備金	1,965,217	0.06	2,551,055	-585,838	1,965,217	0.06	
339,194	0.01	124Y	其他準備金	339,194	0.01	413,784	-74,590	339,194	0.01	
3,447,221,430	98.63	13	其他資產	3,447,221,430	99.55	3,012,665,512	434,555,918	3,447,221,430	99.15	
3,447,221,430	98.63	131	什項資產	3,447,221,430	99.55	3,012,665,512	434,555,918	3,447,221,430	99.15	
3,447,221,430	98.63	1316	代管資產	3,447,221,430	99.55	3,012,665,512	434,555,918	3,447,221,430	99.15	
3,494,938,394	100.00		負債及基金餘額合計	3,462,737,164	100.00	3,022,409,599	454,244,172	3,476,653,771	100.00	-13,916,607
3,459,405,265	98.98	2	負債	3,459,405,265	99.90	3,019,752,806	439,652,459	3,459,405,265	99.50	
6,740,898	0.19	21	流動負債	6,740,898	0.19	1,308,548	5,432,350	6,740,898	0.19	
6,740,898	0.19	212	應付款項	6,740,898	0.19	1,253,108	5,487,790	6,740,898	0.19	
6,415,857	0.18	2123	應付代收款	6,415,857	0.19	1,203,936	5,211,921	6,415,857	0.18	
325,041	0.01	2125	應付費用	325,041	0.00	48,672	276,369	325,041	0.01	
		212Y	其他應付款			500	-500			
		213	預收款項			55,440	-55,440			

臺北市地方教育發展基金－臺北市立實踐國民中學

預計平衡表

中華民國105年12月31日

單位：新臺幣元

103年(前年)12月31日		科 目		105年12月31日		104年(上年)12月31日				比較 增減(-)
決 算 數		編 號	名 稱	預 計 數		預 計 數	調 整 數(±)	調 整 後 預 計 數		
金 額	%			金 額	%			金 額	%	
		2133	預收收入			55,440	-55,440			
3,452,664,367	98.79	22	其他負債	3,452,664,367	99.71	3,018,444,258	434,220,109	3,452,664,367	99.31	
3,452,664,367	98.79	221	什項負債	3,452,664,367	99.71	3,018,444,258	434,220,109	3,452,664,367	99.31	
3,477,720	0.10	2211	存入保證金	3,477,720	0.10	3,203,044	274,676	3,477,720	0.10	
1,965,217	0.06	2213	應付退休及離職金	1,965,217	0.06	2,551,055	-585,838	1,965,217	0.06	
3,447,221,430	98.63	2214	應付代管資產	3,447,221,430	99.55	3,012,665,512	434,555,918	3,447,221,430	99.15	
		2215	暫收及待結轉帳項			24,647	-24,647			
35,533,129	1.02	3	基金餘額	3,331,899	0.10	2,656,793	14,591,713	17,248,506	0.50	-13,916,607
35,533,129	1.02	31	基金餘額	3,331,899	0.10	2,656,793	14,591,713	17,248,506	0.50	-13,916,607
35,533,129	1.02	311	基金餘額	3,331,899	0.10	2,656,793	14,591,713	17,248,506	0.50	-13,916,607
35,533,129	1.02	3111	累積餘額	3,331,899	0.10	2,656,793	14,591,713	17,248,506	0.50	-13,916,607

註：1.信託代理與保證資產(負債)前年度決算數0元，上年度調整後預計數0元，本年度預計數0元。2.或有資產(負債)0元。3.本基金字93年度起，本固定項目分開原則，將屬長期固定帳項，包括固定資產225,824,318元、無形資產432,993元及長期債務0元等，另立帳類管理。

臺北市地方教育發展基金－臺北市立實踐國民中學

40501275-51

各項費用彙計表

中華民國105年度

單位：新臺幣元

前年度 決算數	上年度 預算數	計畫別 用途別科目	合計	計畫別			
				國民教育計畫	一般行政管理計畫	建築及設備計畫	
229,178,366	223,899,290	合計	216,392,783	185,311,169	26,575,051	4,506,563	
203,972,210	206,516,036	用人費用	200,846,787	175,420,076	25,426,711		
97,126,107	97,368,000	正式員額薪資	94,212,000	77,508,000	16,704,000		
94,386,447	94,884,000	職員薪金	91,728,000	77,508,000	14,220,000		
1,581,420	1,452,000	工員工資	1,452,000		1,452,000		
1,158,240	1,032,000	警餉	1,032,000		1,032,000		
4,950,747	950,400	聘僱及兼職人員薪資	950,400	950,400			
514,602		約僱職員薪金					
4,436,145	950,400	兼職人員酬金	950,400	950,400			
1,126,050	1,502,554	超時工作報酬	1,663,494	921,095	742,399		
1,048,540	1,426,154	加班費	1,490,534	748,135	742,399		
77,510	76,400	誤餐費	172,960	172,960			
22,748,394	24,270,500	獎金	22,417,500	18,095,900	4,321,600		
10,326,660	12,099,500	考績獎金	10,641,000	8,407,400	2,233,600		
12,421,734	12,171,000	年終獎金	11,776,500	9,688,500	2,088,000		
64,081,246	67,490,636	退休及卹償金	65,664,202	64,282,018	1,382,184		
63,390,888	67,418,036	職員退休及離職金	65,591,602	64,282,018	1,309,584		
690,358	72,600	工員退休及離職金	72,600		72,600		

臺北市地方教育發展基金－臺北市立實踐國民中學

各項費用彙計表

中華民國105年度

單位：新臺幣元

前年度 決算數	上年度 預算數	計畫別		合計	國民教育計畫	一般行政管理計畫	建築及設備計畫
		用途別科目					
13,939,666	14,933,946	福利費		15,939,191	13,662,663	2,276,528	
9,783,005	8,613,696	分擔員工保險費		8,521,668	6,940,860	1,580,808	
204,800	425,000	傷病醫藥費		336,000	336,000		
1,012,894	1,204,560	員工通勤交通費		1,142,820	863,100	279,720	
2,938,967	4,690,690	其他福利費		5,938,703	5,522,703	416,000	
5,936,828	5,985,956	服務費用		5,968,785	5,278,385	690,400	
1,916,137	1,998,557	水電費		2,013,172	2,013,172		
1,589,421	1,628,150	工作場所電費		1,650,173	1,650,173		
326,716	370,407	工作場所水費		362,999	362,999		
140,318	26,500	郵電費		25,290	25,290		
4,055	5,000	郵費		4,500	4,500		
136,263	21,500	電話費		20,790	20,790		
105,716	135,150	旅運費		135,150	135,150		
78,269	97,650	國內旅費		97,650	97,650		
27,447	37,500	其他旅運費		37,500	37,500		
97,828	60,000	印刷裝訂與廣告費		145,000	145,000		
97,828	60,000	印刷及裝訂費		145,000	145,000		
1,358,538	1,550,090	修理保養及保固費		1,490,890	1,490,890		

臺北市地方教育發展基金－臺北市立實踐國民中學

40501275-53

各項費用彙計表

中華民國105年度

單位：新臺幣元

前年度 決算數	上年度 預算數	計畫別 用途別科目	合計	計畫別			
				國民教育計畫	一般行政管理計畫	建築及設備計畫	
549,696	828,800	一般房屋修護費	789,600	789,600			
81,275	99,600	機械及設備修護費	96,400	96,400			
727,567	621,690	什項設備修護費	604,890	604,890			
4,538	15,600	保險費	41,600	41,600			
4,538	15,600	其他保險費	41,600	41,600			
1,092,420	849,339	一般服務費	916,563	704,563	212,000		
38,910	52,200	佣金、匯費、經理費及手續費	29,664	29,664			
206,600	311,828	外包費	463,656	303,656	160,000		
739,874	308,651	計時與計件人員酬金	171,243	171,243			
107,036	176,660	體育活動費	252,000	200,000	52,000		
1,122,933	1,252,320	專業服務費	1,102,720	722,720	380,000		
623,960	675,320	講課鐘點、稿費、出席審查及查詢費	661,720	661,720			
16,500	16,000	委託檢驗(定)試驗認證費	16,000	16,000			
7,000	8,000	試務甄選費	8,000	8,000			
3,573	36,000	電子計算機軟體服務費					
471,900	517,000	其他	417,000	37,000	380,000		
98,400	98,400	公共關係費	98,400		98,400		
98,400	98,400	公共關係費	98,400		98,400		

臺北市地方教育發展基金－臺北市立實踐國民中學

各項費用彙計表

中華民國105年度

單位：新臺幣元

前年度 決算數	上年度 預算數	計畫別		合計	國民教育計畫	一般行政管理計畫	建築及設備計畫
		用途別科目					
1,937,449	2,060,750	材料及用品費		2,139,510	1,681,570	457,940	
464,311	523,960	使用材料費		453,800	453,800		
464,311	523,960	設備零件		453,800	453,800		
1,473,138	1,536,790	用品消耗		1,685,710	1,227,770	457,940	
503,663	530,260	辦公(事務)用品		622,645	175,525	447,120	
61,851	65,700	報章什誌		65,700	65,700		
16,800	5,820	服裝		10,820		10,820	
8,510	7,970	醫療用品(非醫療院所使 用)		7,430	7,430		
882,314	927,040	其他		979,115	979,115		
779,694	20,000	租金、償債與利息		46,800	46,800		
		機器租金		12,000	12,000		
		機械及設備租金		12,000	12,000		
774,894	20,000	交通及運輸設備租金					
774,894	20,000	車租					
4,800		什項設備租金		34,800	34,800		
4,800		什項設備租金		34,800	34,800		
13,319,718	5,548,014	購建固定資產、無形資產及非 理財目的之長期投資		4,506,563			4,506,563
2,240,819	1,781,853	購置固定資產		1,575,700			1,575,700

臺北市地方教育發展基金－臺北市立實踐國民中學

40501275-55

各項費用彙計表

中華民國105年度

單位：新臺幣元

前年度 決算數	上年度 預算數	計畫別 用途別科目	合計	計畫別		
				國民教育計畫	一般行政管理計畫	建築及設備計畫
1,767,728	1,264,518	購置機械及設備	1,262,000			1,262,000
97,740	37,800	購置交通及運輸設備				
375,351	479,535	購置什項設備	313,700			313,700
32,427		購置無形資產	36,000			36,000
32,427		購置電腦軟體	36,000			36,000
11,046,472	3,766,161	遞延支出(臺北市地方教育發展基金及臺北市臺北都會區捷運固定資產重置基金專用)	2,894,863			2,894,863
11,046,472	1,933,037	遞延修繕房屋建築支出	1,944,703			1,944,703
	1,833,124	其他遞延支出	950,160			950,160
	645,496	稅捐及規費(強制費)				
	645,496	土地稅				
	645,496	一般土地地價稅				
2,841,275	2,871,233	會費、捐助、補助、分攤、照護、救濟與交流活動費	2,609,233	2,609,233		
119,000	82,000	捐助、補助與獎助	78,000	78,000		
119,000	82,000	獎助學員生給與	78,000	78,000		
2,722,275	2,789,233	補貼(償)、獎勵、慰問、照護與救濟	2,531,233	2,531,233		
10,000		慰問金、照護及濟助金				

臺北市地方教育發展基金－臺北市立實踐國民中學

各項費用彙計表

中華民國105年度

單位：新臺幣元

前年度 決算數	上年度 預算數	計畫別		合計	國民教育計畫	一般行政管理計畫	建築及設備計畫
		用途別科目					
2,712,275	2,789,233	其他		2,531,233	2,531,233		
391,192	251,805	其他		275,105	275,105		
391,192	251,805	其他支出		275,105	275,105		
391,192	251,805	其他		275,105	275,105		

臺北市地方教育發展基金－臺北市立實踐國民中學

40501275-57

員工人數彙計表

中華民國105年度

單位：人

計畫及項目	本年度預算數	上年度預算數	本年度增減數	增減原因
合計	126	129	-3	
國民教育計畫部分	100	103	-3	
正式職員	100	103	-3	
一般行政管理計畫部分	26	26		
正式職員	22	22		
正式工員	4	4		

註：1.本表不包含臨時工員人數。

2.本表臨時職員係指奉准有案之約聘僱人員。

臺北市地方教育發展基金

用人費用

中華民國

計畫及項目	合計	正式員額薪資	聘僱及兼職人員薪資	超時工作報酬	津貼	獎金		
						年終獎金	績效獎金	考績獎金
合計	200,846,787	94,212,000	950,400	1,663,494		11,776,500		10,641,000
國民教育計畫	175,420,076	77,508,000	950,400	921,095		9,688,500		8,407,400
職員薪金	77,508,000	77,508,000						
兼職人員酬金	950,400		950,400					
加班費	748,135			748,135				
誤餐費	172,960			172,960				
考績獎金	8,407,400							8,407,400
年終獎金	9,688,500					9,688,500		
職員退休及離職金	64,282,018							
分擔員工保險費	6,940,860							
傷病醫藥費	336,000							
員工通勤交通費	863,100							
其他福利費	5,522,703							
一般行政管理計畫	25,426,711	16,704,000		742,399		2,088,000		2,233,600
職員薪金	14,220,000	14,220,000						
工員工資	1,452,000	1,452,000						
警餉	1,032,000	1,032,000						
加班費	742,399			742,399				

彙計表

105年度

單位：新臺幣元

其他獎金	退休及卹償金		資遣費	福 利 費					提繳費
	退休金	卹償金		分擔保險費	傷病醫藥費	提撥福利金	員工通勤交通費	其他福利費	
	65,664,202			8,521,668	336,000		1,142,820	5,938,703	
	64,282,018			6,940,860	336,000		863,100	5,522,703	
	64,282,018			6,940,860	336,000		863,100	5,522,703	
	1,382,184			1,580,808			279,720	416,000	

臺北市地方教育發展基金

用人費用

中華民國

計畫及項目	合計	正式員額薪資	聘僱及兼職人員薪資	超時工作報酬	津貼	獎金		
						年終獎金	績效獎金	考績獎金
考績獎金	2,233,600							2,233,600
年終獎金	2,088,000					2,088,000		
職員退休及離職金	1,309,584							
工員退休及離職金	72,600							
分擔員工保險費	1,580,808							
員工通勤交通費	279,720							
其他福利費	416,000							

註：本表不包含臨時工員薪津。

臺北市地方教育發展基金－臺北市立實踐國民中學單位（或計畫）成本分析表

中華民國105年度

單位：新臺幣元

計畫別	單位	單位成本	數量	預算數	說明
合計				216,392,783	
國民教育計畫				185,311,169	
一般行政管理計畫				26,575,051	
建築及設備計畫				4,506,563	

臺北市地方教育發展基金－臺北市立實踐國民中學

40501275-63

5年來主要業務計畫分析表

中華民國105年度

單位：新臺幣元

年 度 及 項 目	單 位	數 量	單位成本或 平均利(費)率	金 額	說 明
(本)年度預算數				185,311,169	
國民教育計畫				185,311,169	
(上)年度預算數				191,786,561	
國民教育計畫				191,786,561	
(前)年度決算數				192,393,767	
國民教育計畫				192,393,767	
(102)年度決算數				193,468,689	
國民教育計畫				193,468,689	
(101)年度決算數				198,067,675	
國民教育計畫				198,067,675	

臺北市地方教育發展基金－臺北市立實踐國民中學

固定項目明細表

中華民國105年度

單位：新臺幣元

項 目	期初餘額	本年度增加	本年度減少	期末餘額	說 明
資產	224,645,611	1,611,700		226,257,311	
土地	169,763,969			169,763,969	
土地改良物	924,350			924,350	
房屋及建築	16,712,270			16,712,270	
機械及設備	25,800,257	1,262,000		27,062,257	
交通及運輸設備	1,898,006			1,898,006	
什項設備	9,149,766	313,700		9,463,466	
電腦軟體	396,993	36,000		432,993	

註：92年以前已提列折舊366,736元(包括房屋及建築累計折舊905元、機械及設備累計折舊215,153元、什項設備累計折舊150,678元)及已攤銷費用1,434元(電腦軟體1,434元)，自93年度起，本固定項目分開原則，將屬長期固定帳項另立帳類管理(不再計提折舊及攤銷)。