

中華民國 112 年度 4-0501275

臺北市總預算案

臺北市政府教育局主管

臺北市地方教育發展基金

臺北市立實踐國民中學附屬單位預算之分預算

(特別收入基金)

臺北市立實踐國民中學編

臺北市地方教育發展基金－臺北市立實踐國民中學

目次

中華民國112年度

一、財務摘要	第 1 頁
二、業務計畫及預算概要	第 3 -11 頁
三、預算主要表	
(一) 基金來源、用途及餘絀預計表	第 13 頁
(二) 現金流量預計表	第 14 頁
四、預算明細表	
(一) 基金來源－服務收入明細表	第 15 頁
(二) 基金來源－財產處分收入明細表	第 16 頁
(三) 基金來源－其他財產收入明細表	第 17 頁
(四) 基金來源－公庫撥款收入明細表	第 18 頁
(五) 基金來源－受贈收入明細表	第 19 頁
(六) 基金來源－雜項收入明細表	第 20 頁
(七) 基金用途－國民教育計畫明細表	第 21 -31 頁
(八) 基金用途－一般行政管理計畫明細表	第 32 -33 頁
(九) 基金用途－建築及設備計畫明細表	第 34 -35 頁
五、預算參考表	
(一) 預計平衡表	第 37 頁
(二) 各項費用彙計表	第 38 -43 頁
(三) 員工人數彙計表	第 44 頁
(四) 用人費用彙計表	第 46 -47 頁
(五) 單位（或計畫）成本分析表	第 48 頁
(六) 5年來主要業務計畫分析表	第 49 頁
(七) 資本資產明細表	第 50 頁

臺北市地方教育發展基金－臺北市立實踐國民中學

財務摘要

中華民國112年度

單位：新臺幣千元

項 目	本 年 度	上 年 度	比較增減數	%
經營成績：				
基金來源	188,685	197,258	-8,573	-4.35
基金用途	194,886	207,904	-13,018	-6.26
賸餘(短絀)	-6,201	-10,646	4,445	--
餘絀情形：				
基金餘額	3,606	9,807	-6,201	-63.23
現金流量(註)：				
現金及約當現金之淨增(減)	-6,201	-10,646	4,445	--

附註：現金流量係採現金及約當現金基礎，包括現金及自投資日起3個月內到期或清償之債權證券。

本 頁 空 白

業務計畫及預算概要

臺北市地方教育發展基金 - 臺北市立實踐國民中學

業務計畫及預算概要

中華民國 112 年度

壹、基金概況

一、設立宗旨及願景：

- (一) 本校遵照憲法第 158 條及 160 條規定，教育文化應發展國民之民族精神、自治精神，國民道德與健全體格、科學及生活智能，以培養八大學習領域及十大基本能力。
- (二) 本校自 91 年度起依教育經費編列與管理法第 13 條規定設置「臺北市地方教育發展基金」，以促進教育健全發展，提昇教育經費運用績效。
- (三) 本校以「人文關懷、創新卓越，成就有愛、有能力、有理想的青年」為學校願景，以此建構一所精緻優質、創新卓越的國民中學，並且以「提供師生多元展能的課程活動」、「提升教師專業與教學創新能力」、「營造安全友善溫馨關懷的校園文化」為具體策略，打造一所以「建構人文關懷」、「引導學生適性發展」、「發展教師專業」、「全面品質管理」的優質校園為目標，使實踐學子獲得高品質教育內涵，培育學生關鍵能力、培養學生成為世界公民。

二、施政重點：

- (一) 開啟多元智慧：尊重每個學生獨特的個性，以多元智慧的觀點協助他找到生命的亮點，肯定天生我才必有用，能知於學，樂於學。
- (二) 培養生活能力：培養學生帶得走的公民關鍵能力，強化自我管理、閱讀理解、理性批判、問題解決、奉獻服務、溝通表達等核心素養。
- (三) 蘊育人文情懷：在溫馨開放的校園文化中，孕育人文情懷，學會尊重、包容；建構生命的價值、完成人性的開展。
- (四) 建置溫馨民主的校園文化：
 1. 以參與式管理、落實行政、教師會、家長會三者的良性互動。
 2. 以學生第一，教學優先的觀念提昇行政服務效率。
 3. 放下威權心態，開啟校園民主之風氣。
- (五) 推動適性教學：
 1. 落實校本課程理念，採多元化、活潑化的教學及評量。
 2. 運用校內、外資源，加強多元學習能力。
 3. 關懷相對弱勢學生之教學及輔導。
 4. 推動行動學習，充實學生運用資訊之知能，並提昇教師運用學習

業務計畫及預算概要

中華民國 112 年度

載具教學之能力。

(六) 辦理發展性的訓輔活動：

1. 辦理各項活動、競賽及展演。
2. 推動校內外學習服務。
3. 發展績優社團及校隊，如游泳、合唱、合球、桌球、童軍、籃球隊、播鼓隊、扯鈴隊、排球隊等。
4. 加強新興領域教育的辦理，並融入各科教學以收成效。

三、組織概況：

本校設置校長 1 人，綜理全校校務，下設教務處、學生事務處、總務處、輔導室、會計室及人事室等單位。

內部分層業務如下：

(一) 教務處：秉承校長之命，辦理全校教務事項。

1. 教學組：掌理課程編排、課業考查、學藝競賽、教學研究、教師進修、差假教師調代課及缺補課之查核等事項。
2. 註冊組：掌理註冊、編班、轉學、學籍保管、各項獎助學金補助及成績考查等有關學籍事項。
3. 設備組：掌理教科書編選、教學用具之管理、保管及出版學校刊物等事項。
4. 資訊組：掌理電腦設備及區域網路之管理、保管等事項。

(二) 學生事務處：秉承校長之命，辦理全校學生事務事項。

1. 訓育組：掌理訓育計畫之擬定及辦理各類訓育等活動。
2. 體育組：掌理學生體育活動、體格鍛鍊等事項。
3. 生教組：掌理學生日常生活常規，辦理交通導護各項事項。
4. 衛生組：掌理健康檢查，個人及環境衛生檢查、保健等事項。

(三) 總務處：秉承校長之命，辦理全校總務事項。

1. 事務組：掌理校舍、校具、財產、物品採購保管、工程發包、監工及驗收。
2. 文書組：掌理文件收發登錄、撰擬繕校、典守學校印信、檔案保管、整理各項會議紀錄及校史等事項。
3. 出納組：掌理現金、零用金、票據、契約之保管等收支事項，辦理員工薪津發放及各項扣繳單據證明等。

臺北市地方教育發展基金 - 臺北市立實踐國民中學

業務計畫及預算概要

中華民國 112 年度

(四) 輔導室：秉承校長之命，辦理全校學生學習輔導、生活輔導、生涯輔導等事項。

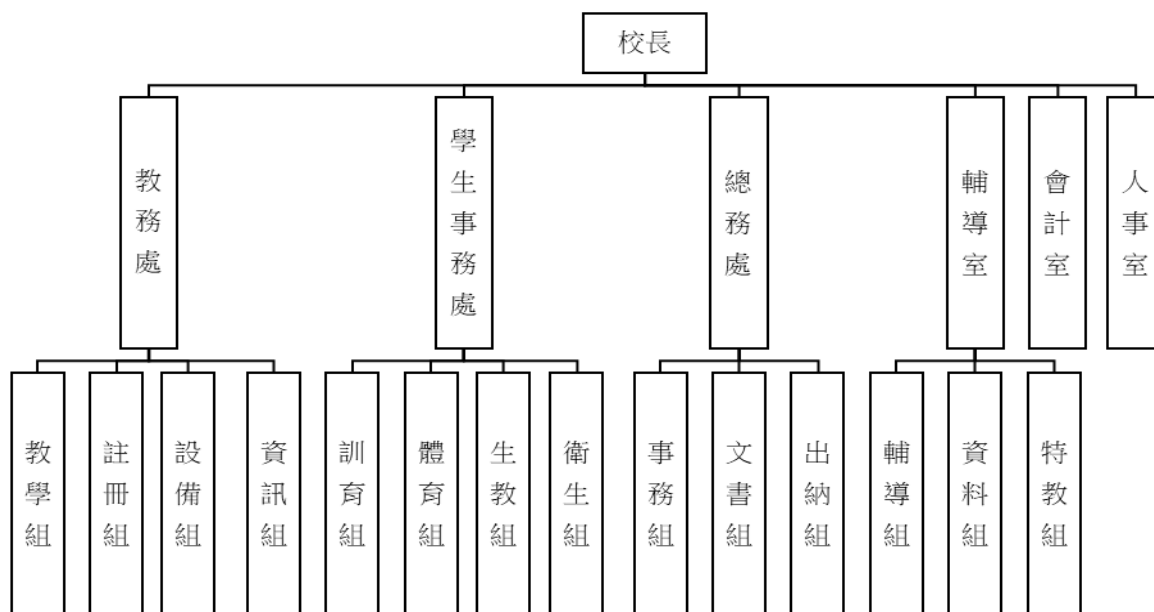
1. 輔導組：掌理學生個案建立、學習輔導、生活輔導、生涯輔導及兩性教育、親職教育等事項。

2. 資料組：辦理輔導資料搜集建檔、組訓愛心家長、實施測驗、社區人力整合、出版親職刊物等事項。

3. 特教組：擬訂特殊教育計畫章則、親師輔導諮詢、特教班甄選鑑別、實施各項診斷測驗、特教兒童追蹤輔導等事項。

(五) 會計室：秉承上級主計機關之監督與指導，並受校長之指揮，依法辦理歲計、會計、統計等事項。

(六) 人事室：秉承上級人事機關之監督與指導，並受校長之指揮，依法辦理人事管理查核等事項。



四、基金歸類及屬性：

本校地方教育發展基金依據教育經費編列與管理法第 13 條規定設置，本基金為預算法第 4 條第 1 項第 2 款第 5 目所定之特別收入基金，以本府教育局為管理機關。

臺北市地方教育發展基金 - 臺北市立實踐國民中學

業務計畫及預算概要

中華民國 112 年度

貳、業務計畫

一、基金來源：

單位：新臺幣千元

業務計畫	本年度預算數	實施內容
勞務收入	94	本年度預計辦理暑期游泳訓練班及教師甄選報名費等收入。
財產收入	2,193	本年度預計辦理財產報廢變賣之殘值收入、活動中心等場地租借費、教職員工停車收入、停車場開放停車使用收入等。
政府撥入收入	186,178	本年度預計由公庫撥入數。
其他收入	220	本年度預計收取各界捐款收入、圖說工本費及其他雜項收入等。

二、基金用途：

單位：新臺幣千元

業務計畫	本年度預算數	實施內容
國民教育計畫	188,669	本年度預計辦理教學事項為： 1. 各項教學、學生事務、圖書及輔導等業務。 2. 新購教具、圖書等各科教學設備，充實各科教材及用具。 3. 革新教學方法，提高教學效能。 4. 教師甄選業務、指定活動等項目。
一般行政管理計畫	1,158	本年度預計辦理事項為： 1. 綜理學校總務、人事、會計等業務。 2. 配合校務推動行政處室支援工作，進而增進校務運作。
建築及設備計畫闡述	5,059	本年度預計辦理事項為： 1. 購置教學所需教學設備等及改善教學環境。 2. 辦理校園電源改善工程（忠孝及仁愛樓）。

參、預算概要

臺北市地方教育發展基金 - 臺北市立實踐國民中學
業務計畫及預算概要

中華民國 112 年度

一、基金來源及用途之預計：

(一) 本年度基金來源：

服務收入 9 萬 4 千元、財產處分收入 8 千元、其他財產收入 218 萬 5 千元、公庫撥款收入 1 億 8,617 萬 8 千元、受贈收入 2 萬 5 千元、雜項收入 19 萬 5 千元，本年度基金來源 1 億 8,868 萬 5 千元，較上年度預算數 1 億 9,725 萬 8 千元，減少 857 萬 3 千元，約 4.35%，主要係公庫撥入數減列所致。

(二) 本年度基金用途：

國民教育計畫 1 億 8,866 萬 9 千元，一般行政管理計畫 115 萬 8 千元，建築及設備計畫 505 萬 9 千元，本年度基金用途 1 億 9,488 萬 6 千元，較上年度預算數 2 億 790 萬 4 千元，減少 1,301 萬 8 千元，約 6.26%，主要係減編營建及修建工程所致。

二、基金餘絀之預計：

本年度基金來源及用途相抵後，差短 620 萬 1 千元，較上年度預算數差短 1,064 萬 6 千元，減少 444 萬 5 千元，將移用以前基金餘額支應。

三、現金流量之預計：

本年度業務活動淨現金流出 620 萬 1 千元。

四、補辦預算事項：詳補辦預算明細表

(一) 固定資產之建設改良擴充 18 萬 9 千元

1.110 年度教育局補助行動學習智慧教學計畫 96,000 元。

2.111 年度教育部補助 110 學年度中央課程與教學輔導諮詢教師團隊課程與教學計畫 50,000 元。

3.111 年度教育部補助 110 學年度教學訪問教師計畫課程與教學發展計畫 43,000 元。

肆、以前年度計畫實施成果概述：

臺北市地方教育發展基金 - 臺北市立實踐國民中學

業務計畫及預算概要

中華民國 112 年度

一、前（110）年度計畫實施成果概述：

業務計畫	實施概況	實施成果
勞務收入	本年度預計辦理暑期游泳訓練班及教師甄選報名費等收入。	本年度已收取教師甄選報名費 1 萬 2 千元。
財產收入	本年度預計辦理財產報廢變賣之殘值收入、活動中心等場地租借費、停車場開放停車使用收入等。	本年度已收取財產報廢變賣殘值收入 1 萬 3 千元、活動中心等場地租借費 53 萬 4 千元、停車場開放停車使用收入 111 萬 2 千元等。
政府撥入收入	本年度預計由公庫撥入數。	本年度已收取公庫撥入數 2 億 1,180 萬 2 千元及教育部之補助計畫 656 萬 6 千元。
其他收入	本年度預計收取各界捐款收入、數位學生證補卡及廠商履約逾期罰款等收入。	本年度已接受各界捐款收入 2 萬 6 千元、數位學生證補卡及廠商履約逾期罰款等收入 16 萬 9 千元。
國民教育計畫	本年度預計辦理教學事項為： 1. 辦理各項教學、學生事務、圖書及輔導等業務。 2. 新購教具、圖書等各科教學設備，充實各科教材及用具。 3. 革新教學方法，提高教學效能。 4. 辦理教師甄選、指定活動等項目。	辦理各項教學、學生事務、圖書、輔導、教師甄選及指定活動等業務，並新購教具、圖書等各科教學設備，充實各科教材及用具，革新教學方法，提高教學效能，達成預期目標。
一般行政管理計畫	本年度預計辦理事項為： 1. 綜理學校總務、人事、會計等業務。 2. 配合校務推動行政處室支援工作，進而增進校務運作。	綜理學校總務、人事、會計等業務，並配合校務推動行政處室支援工作，進而增進校務運作，達成預期目標。
建築及設備計畫	本年度預計辦理事項為： 1. 購置各學科教學課程所	1. 購置各學科教學課程所需教學設備。

臺北市地方教育發展基金 - 臺北市立實踐國民中學

業務計畫及預算概要

中華民國 112 年度

	需教學設備。 2.辦理信義樓及活動中心低壓配電系統改善工程。 3.辦理信義樓電梯整修工程。	2.辦理信義樓及活動中心低壓配電系統改善工程。 3.辦理信義樓電梯整修工程。
--	---	---

二、上年度已過期間（111 年 1 月 1 日至 5 月 31 日止）計畫實施成果概述：

業務計畫	實施概況	實施成果
勞務收入	本年度截至 5 月 31 日止預計教師甄選報名費收入及暑期游泳訓練班門票收入等。	本年度截至 5 月 31 日止已收取教師甄選報名費收入 1 千元。
財產收入	本年度截至 5 月 31 日止預計辦理活動中心等場地租借費、教職員工停車收入及停車場開放停車使用收入等。	本年度截至 5 月 31 日止已收取活動中心等場地租借費 4 萬 5 千元、教職員工停車收入 3 萬 8 千元及停車場開放停車使用收入 77 萬 3 千元等。
政府撥入收入	本年度截至 5 月 31 日止預計公庫撥入數。	本年度截至 5 月 31 日止已收取公庫撥入數 8,790 萬 2 千元及教育部之補助計畫 158 萬 9 千元。
其他收入	本年度截至 5 月 31 日止預計收取各界捐款收入、數位學生證補卡及廠商履約逾期罰款等收入。	本年度截至 5 月 31 日止已接受各界捐款收入 2 萬 9 千元、數位學生證補卡及廠商履約逾期罰款等收入 1 萬 8 千元。
國民教育計畫	本年度截至 5 月 31 日止預計辦理教學事項為： <ol style="list-style-type: none"> 1. 辦理各項教學、學生事務、圖書及輔導等業務。 2. 新購教具、圖書等各科教學設備，充實各科教材及用具。 3. 革新教學方法，提高教學效能。 4. 辦理教師甄選、指定活動等項目。 	持續辦理各項教學、學生事務、圖書、輔導、教師甄選及指定活動等業務，並新購教具、圖書等各科教學設備，充實各科教材及用具，革新教學方法，提高教學效能，以達成預期目標。

臺北市地方教育發展基金 - 臺北市立實踐國民中學

業務計畫及預算概要

中華民國 112 年度

一般行政管理計畫	本年度截至 5 月 31 日止預計辦理事項為： 1. 綜理學校總務、人事、會計等業務。 2. 配合校務推動行政處室支援工作，進而增進校務運作。	持續辦理學校總務、人事、會計等業務，並配合校務推動行政處室支援工作，進而增進校務運作，以達成預期目標。
建築及設備計畫	本年度截至 5 月 31 日止預計辦理事項為： 1. 購置各學科教學課程所需教學設備招標作業。 2. 辦理實踐及和平樓電源改善工程之建築師及工程招標作業。 3. 辦理代辦非營利幼兒園新設工程之建築師及工程招標作業。	1. 購置各學科教學課程所需教學設備招標作業。 2. 辦理實踐及和平樓電源改善工程之建築師及工程招標作業。 3. 辦理代辦非營利幼兒園新設工程之建築師及工程招標作業。

臺北市地方教育發展基金－臺北市立實踐國民中學

補辦預算明細表

中華民國112年度

單位：新臺幣元

項 目	金額	辦理 年度	說 明
合計	189,000		
固定資產之建設改良擴充	189,000		
購置機械及設備	96,000	110	110年度教育局補助行動學習智慧教學計畫96,000元。
平板電腦(10.2吋)	96,000		
購置機械及設備	93,000	111	111年度教育部補助110學年度中央課程與教學輔導諮詢教師團隊課程與教學計畫50,000元。
筆記型電腦(14吋)	50,000		
筆記型電腦(14吋)	43,000		111年度教育部補助110學年度教學訪問教師計畫課程與教學發展計畫43,000元。

備註：各基金依預算法第88條規定補辦預算，應確係不及編入年度預算，且因經營環境發生重大變遷或正常業務(含執行中央補助款項目)之確實需要，並經主管機關核轉本府核准先行辦理者；不具急迫性之事項，仍應儘可能納入預算辦理。

本 頁 空 白

預算主要表

臺北市地方教育發展基金－臺北市立實踐國民中學

基金來源、用途及餘絀預計表

中華民國112年度

單位：新臺幣千元

前年度決算數	項 目	本年度預算數	上年度預算數	比較增減（－）
220,234	基金來源	188,685	197,258	-8,573
12	勞務收入	94	79	15
12	服務收入	94	79	15
1,659	財產收入	2,193	2,108	85
13	財產處分收入	8	8	
1,646	其他財產收入	2,185	2,100	85
218,367	政府撥入收入	186,178	194,912	-8,734
211,802	公庫撥款收入	186,178	194,912	-8,734
6,566	政府其他撥入收入			
195	其他收入	220	159	61
26	受贈收入	25	20	5
169	雜項收入	195	139	56
232,002	基金用途	194,886	207,904	-13,018
184,518	國民教育計畫	188,669	180,627	8,042
1,081	一般行政管理計畫	1,158	1,166	-8
46,404	建築及設備計畫	5,059	26,111	-21,052
-11,768	本期賸餘(短絀)	-6,201	-10,646	4,445
32,221	期初基金餘額	9,807	23,563	-13,756
20,453	期末基金餘額	3,606	12,917	-9,311

註：前年度決算數細數之和與總數或略有出入，係四捨五入關係，以下各表同。

臺北市地方教育發展基金－臺北市立實踐國民中學

現金流量預計表

中華民國112年度

單位：新臺幣千元

項 目	本 預	年 算	度 數	說 明
業務活動之現金流量				
本期賸餘(短絀)			-6,201	
業務活動之淨現金流入(流出)			-6,201	
其他活動之現金流量				
其他活動之淨現金流入(流出)				
現金及約當現金之淨增(淨減)			-6,201	
期初現金及約當現金			20,753	
期末現金及約當現金			14,552	

註：本表係採現金及約當現金基礎，包括現金及自投資日起3個月內到期或清償之債權證券。

預算明細表

臺北市地方教育發展基金－臺北市立實踐國民中學

基金來源－服務收入明細表

中華民國112年度

單位：新臺幣元

科 目	單 位	本 年 度 預 算 數			說 明
		數 量 業 務 量	利(費)率	金 額	
合計				94,000	
服務收入				94,000	較上年度預算數79,000元，增加15,000元。
	人	120	700	84,000	暑期游泳訓練班學生票收入(收支對列)。
	人	5	800	4,000	暑期游泳訓練班普通票收入(收支對列)。
	人	20	300	6,000	教師甄選報名費收入。

臺北市地方教育發展基金－臺北市立實踐國民中學

基金來源－財產處分收入明細表

中華民國112年度

單位：新臺幣元

科 目	單位	本 年 度 預 算 數			說 明
		數量 業務量	利(費)率	金 額	
合計				8,000	
財產處分收入	年	1	8,000	8,000	較上年度預算數8,000元，無增減。 報廢財產殘值變賣收入。

臺北市地方教育發展基金－臺北市立實踐國民中學

基金來源－其他財產收入明細表

中華民國112年度

單位：新臺幣元

科 目	單 位	本 年 度 預 算 數			說 明
		數 量 業 務 量	利(費)率	金 額	
合計				2,185,000	
其他財產收入				2,185,000	較上年度預算數2,100,000元，增加85,000元。
	年	1	760,000	760,000	活動中心等場地租借費(收支對列)。
	年	1	75,000	75,000	教職員工停車收入(收支對列)。
	年	1	1,350,000	1,350,000	停車場開放停車使用收入(收支對列)。

臺北市地方教育發展基金－臺北市立實踐國民中學

基金來源－公庫撥款收入明細表

中華民國112年度

單位：新臺幣元

科 目	單位	本 年 度 預 算 數			說 明
		數量 業務量	利(費)率	金 額	
合計				186,178,000	
公庫撥款收入	年	1	186,178,000	186,178,000	較上年度預算數194,912,000元，減少8,734,000元。 市府補助款。

臺北市地方教育發展基金－臺北市立實踐國民中學

基金來源－受贈收入明細表

中華民國112年度

單位：新臺幣元

科 目	單位	本 年 度 預 算 數			說 明
		數量 業務量	利(費)率	金 額	
合計				25,000	
受贈收入				25,000	較上年度預算數20,000元，增加5,000元。 各界捐款收入。 學生獎助學金等捐款收入(收支對列)。
	年	1	5,000	5,000	
	年	1	20,000	20,000	

臺北市地方教育發展基金－臺北市立實踐國民中學

基金來源－雜項收入明細表

中華民國112年度

單位：新臺幣元

科 目	單位	本 年 度 預 算 數			說 明
		數量 業務量	利(費)率	金 額	
合計				195,000	
雜項收入	年	1	195,000	195,000 195,000	較上年度預算數139,000元，增加56,000元。 其他雜項收入。

臺北市地方教育發展基金－臺北市立實踐國民中學

基金用途－國民教育計畫明細表

中華民國112年度

單位：新臺幣元

前年度 決算數	上年度 預算數	科 目	本 年 度 預 算 數	說 明
184,517,883	180,627,313	合計	188,669,000	
172,650,272	170,792,313	用人費用	178,200,000	
76,425,676	72,804,000	正式員額薪資	76,176,000	較上年度預算數72,804,000元，增加3,372,000元。
74,437,036	71,040,000	職員薪金	74,412,000	
			8,784,000	教師12人薪金(詳用人費用彙計表)(含教育部補助導師費96,000元)。
			65,628,000	教職員78人薪金(詳用人費用彙計表)(含教育部補助導師費288,000元及專任輔導教師1,280,000元)。
795,240	732,000	工員工資	732,000	詳用人費用明細
1,193,400	1,032,000	警餉	1,032,000	詳用人費用明細
2,391,640	2,993,760	聘僱及兼職人員薪資	2,993,760	較上年度預算數2,993,760元，無增減。
2,391,640	2,993,760	兼職人員酬金	2,993,760	
			1,728,000	補助調整教師授課鐘點費，60人*2節*40週*360元(教育部補助款)。
			712,800	教師代課鐘點費，本校編制教師總人數75人，按9分之1計，編列9人，每人220節，總節數9人*220節=1,980節，每節360元。
			172,800	補助調整授課鐘點費之外聘教師勞、健保及勞退費用(教育部補助款)。
			345,600	補助調整授課特教教師鐘點費，12人*2節*40週*360元(教育部補助款)。
			34,560	補助調整授課鐘點費之外聘教師勞、健保及勞退費用(教育部補助款)。
1,391,821	1,232,616	超時工作報酬	1,431,452	較上年度預算數1,232,616元，增加198,836元。
1,391,821	1,232,616	加班費	1,431,452	
			43,200	不休假出勤加班費。
			21,000	行動研究工作人員加班費(新增)。
			25,000	教職員各項業務加班費(普通班級業務費)。
			1,318,202	不休假出勤加班費。
			24,050	開放學校場地管理清潔維護人員加班費(收支對列)。
16,991,441	17,552,100	獎金	18,377,400	較上年度預算數17,552,100元，增加825,300元。

臺北市地方教育發展基金－臺北市立實踐國民中學

基金用途－國民教育計畫明細表

中華民國112年度

單位：新臺幣元

前年度 決算數	上年度 預算數	科 目	本 年 度 預 算 數	說 明
7,565,574	8,451,600	考績獎金	8,836,900	
			8,012,300	依考績法規定核發之獎金。
			824,600	依考績法規定核發之獎金。
9,425,867	9,100,500	年終獎金	9,540,500	
			1,098,000	依規定於年節加發之獎金。
			8,442,500	依規定於年節加發之獎金。
65,021,994	65,579,700	退休及卹償金	68,675,203	較上年度預算數65,579,700元，增加3,095,503元。
64,902,702	65,521,140	職員退休及離職金	68,616,643	
			7,292,100	提撥退撫基金。
			912,600	提撥退撫基金。
			58,158,480	退休人員月退休金，152人*30,775元*12月=56,133,600元；退休遺族遺屬年金(月撫慰金)，10人*16,874元*12月=2,024,880元；合計58,158,480元。
			2,253,463	校警1人退休一次退休金(新增)。
119,292	58,560	工員退休及離職金	58,560	提撥勞工退休準備金。
10,427,700	10,630,137	福利費	10,546,185	較上年度預算數10,630,137元，減少83,952元。
7,663,797	6,398,172	分擔員工保險費	6,606,684	
			740,484	分擔公保、勞保、健保費。
			5,866,200	分擔公保、勞保、健保費。
185,500	542,800	傷病醫藥費	368,000	
			272,000	健康檢查補助費，17人*16,000元。
			6,000	職業安全衛生健康檢查經費，5人*1,200元。
			90,000	健康檢查補助費，20人*4,500元。
558,296	1,005,984	員工通勤交通費	1,005,984	
			50,400	特殊教育教師上下班交通費，4人*10月*1,260元。
			7,560	特殊教育教師兼行政上下班交通費，1人*12月*630元。
			40,320	特殊教育教師上下班交通費，4人*10月*1,008元。
			35,280	特殊教育教師上下班交通費，3人*10月*

臺北市地方教育發展基金－臺北市立實踐國民中學

基金用途－國民教育計畫明細表

中華民國112年度

單位：新臺幣元

前年度 決算數	上年度 預算數	科 目	本 年 度 預 算 數	說 明
				1,176元。
			126,000	教師上下班交通費，20人*10月* 630元。
			315,000	教師上下班交通費，25人*10月*1,260元。
			15,120	教師兼行政上下班交通費，2人*12月*630元。
			30,240	教師上下班交通費，3人*10月* 1,008元。
			35,280	教師上下班交通費，3人*10月* 1,176元。
			48,384	教師兼行政上下班交通費，4人*12月*1,008元。
			45,360	教師兼行政上下班交通費，3人*12月*1,260元。
			42,336	教師兼行政上下班交通費，3人*12月*1,176元。
			36,288	職員及技工、工友上下班交通費，3人*12月*1,008元。
			42,336	職員及技工、工友上下班交通費，3人*12月*1,176元。
			90,720	職員及技工、工友上下班交通費，6*12月*1,260元。
			45,360	職員及技工、工友上下班交通費，6人*12月*630元。
2,020,107	2,683,181	其他福利費	2,565,517	
			416,000	休假旅遊補助費。
			36,000	退休人員三節慰問金，6人*6,000元。
			16,000	休假旅遊補助費。
			261,040	結婚補助費，4人*2月*32,630元。
			949,500	喪葬補助費，5人*5月*37,980元。
			886,977	子女教育補助費。
6,012,750	5,392,000	服務費用	6,078,000	
1,244,871	1,433,000	水電費	1,388,738	較上年度預算數1,433,000元，減少44,262元。
				。
1,122,939	1,251,000	工作場所電費	1,267,000	
			345,448	學生在校作息時間內使用冷氣設備電費，29班*11,912元(新增)。
			881,552	電費基本費。

臺北市地方教育發展基金－臺北市立實踐國民中學

基金用途－國民教育計畫明細表

中華民國112年度

單位：新臺幣元

前年度 決算數	上年度 預算數	科 目	本 年 度 預 算 數	說 明
			40,000	游泳池電費(游泳池水電清潔維護費)。
121,932	182,000	工作場所水費	121,738	水費基本費。
48,668	42,060	郵電費	38,200	較上年度預算數42,060元，減少3,860元。
16,212	6,060	郵費	18,000	5,000 行動研究作品送審郵寄、快遞費用(新增)。
				13,000 寄發通知單等郵資(普通班級業務費)。
32,456	36,000	電話費	20,200	1,000 電話費(普通班級業務費)。
				19,200 停車場監視器網路費(收支對列)。
62,930	78,550	旅運費	72,350	較上年度預算數78,550元，減少6,200元。
61,550	77,000	國內旅費	70,800	4,650 教職員工因公出差旅費。
				15,000 教職員工因公外出洽公或辦理活動短程車資(普通班級業務費)。
				51,150 校外教學隨隊人員出差旅費，11人*3天*1,550元。
	1,550	貨物運費	1,550	參加各種校外活動露營展覽慶典等運費。
1,380		其他旅運費		
95,819	201,920	印刷裝訂與廣告費	347,690	較上年度預算數201,920元，增加145,770元。
95,819	201,920	印刷及裝訂費	347,690	24,800 停車場管理及校務發展相關印刷及裝訂費(收支對列)。
				14,000 人權研習課程印製講義及相關資料等(新增)。
				75,490 行動研究印製作品集、海報、邀請卡等(新增)。
				10,400 國中輔導人員通訊錄、資料本印製費，260冊*40元。
				80,000 公私立中等學校組長以上通訊錄、資料本印製費2,000冊*40元。
				100,000 雙語課程印製資料、表冊及相關刊物等(新增)。
				5,000 小田園教育體驗學習印製講義及相關資料

臺北市地方教育發展基金－臺北市立實踐國民中學

基金用途－國民教育計畫明細表

中華民國112年度

單位：新臺幣元

前年度 決算數	上年度 預算數	科 目	本 年 度 預 算 數	說 明
				等。
			5,000	教師專業成長資料暨相關刊物出版印製費。
			3,000	綠屋頂計畫教育體驗學習印製講義及相關資料等。
			30,000	活化教學印製資料、表冊及相關刊物等。
1,610,651	2,548,740	修理保養及保固費	2,771,834	較上年度預算數2,548,740元，增加223,094元。
465,225	794,000	一般房屋修護費	814,000	
			350,000	開放學校場地校舍修繕維護費(收支對列)。
			56,000	特殊教育校舍修繕、水電、校具及其他雜項修理，2班*28,000元。
			408,000	校舍修繕、水電、校具及其他雜項修理，24班*17,000元。
62,212	63,198	機械及設備修護費	105,798	
			69,800	游泳池機械設備維護費(游泳池水電清潔維護費)。
			31,600	電腦設備維護費(電腦專案計畫)。
			4,398	暑期泳訓班場地維護費(收支對列)。
1,083,214	1,691,542	雜項設備修護費	1,852,036	
			1,165,000	停車場管理及校務發展相關維護費(收支對列)。
			285,950	開放學校場地維護費(收支對列)。
			89,086	公有財產修繕。
			264,000	各科教具修理、器材維護、花木養護等，24班*11,000元。
			48,000	冷氣設備維護費，24班*2,000元(新增)。
2,686	3,500	保險費	3,500	較上年度預算數3,500元，無增減。
2,686	3,500	其他保險費	3,500	
			3,500	暑期游泳訓練班保險費，125人 *28元(收支對列)。
705,241	463,730	一般服務費	464,178	較上年度預算數463,730元，增加448元。
10,766	7,392	佣金、匯費、經理費及手續費	7,200	委託超商代收學雜費手續費，600人*2學期*6元。
249,884	254,328	外包費	254,328	

臺北市地方教育發展基金－臺北市立實踐國民中學

基金用途－國民教育計畫明細表

中華民國112年度

單位：新臺幣元

前年度 決算數	上年度 預算數	科 目	本 年 度 預 算 數	說 明
			169,552	游泳池救生員外包費(5、6、9、10月)，1人*4月*42,388元。
			84,776	暑期泳訓班救生員外包費(7、8月)，1人*2月*42,388元。
252,891	14,010	計時與計件人員酬金	14,650	
			1,210	提撥暑期泳訓班工讀生勞退準備金，1人*1月*1,210元(收支對列)。
			13,440	暑期泳訓班工讀生薪津，80小時*168元(收支對列)。
191,700	188,000	體育活動費	188,000	
			124,000	文康活動費，本校編列教師62人，每人編列2,000元。
			40,000	文康活動費，本校編列教職員16人、工員2人、校警2人，合計20人，每人編列2,000元。
			24,000	文康活動費，本校編列教師12人，每人編列2,000元。
2,241,884	620,500	專業服務費	991,510	較上年度預算數620,500元，增加371,010元。
2,140,084	564,900	講課鐘點、稿費、出席審查及查詢費	938,910	
			14,400	特教班教材編輯費，2班*12月*600元。
			14,400	身心障礙資源班教材編輯費，2班*12月*600元。
			56,000	分組活動外聘講座鐘點費，28節*2,000元。
			219,510	行動研究稿件作品評審費，271件*810元(新增)。
			100,000	行動研究邀請專家學者出席費，40人次*2,500元(新增)。
			48,000	雙語課程研習外聘講座鐘點費，24節*2,000元(新增)。
			6,000	雙語課程研習外聘講座鐘點費，4節*1,500元(新增)。
			20,000	雙語課程研習內聘講座鐘點費，20節*1,000元(新增)。
			2,000	技職教育、免試及12年國教校園宣導外聘

臺北市地方教育發展基金－臺北市立實踐國民中學

基金用途－國民教育計畫明細表

中華民國112年度

單位：新臺幣元

前年度 決算數	上年度 預算數	科 目	本 年 度 預 算 數	說 明
				講座鐘點費。
			95,600	國中特殊技藝教育班外聘講座鐘點費，239節*400元。
			8,000	生命教育入班宣導外聘講座鐘點費，8節*1000元。
			6,000	親師輔導知能研習外聘講座鐘點費，3節*2,000元。
			12,000	個案研討會外聘專家學者鐘點費，6節*2,000元。
			14,000	工作坊助理教師費，14節*1,000元。
			10,000	高關懷課程、小團體、華語補救教學等課程之外聘講座鐘點費，25節*400元。
			34,000	國中冬夏令營外聘講座鐘點費，34節*1,000元。
			8,000	教師專業成長外聘講座鐘點費，4節*2,000元。
			4,000	教師專業成長內聘講座鐘點費，4節*1,000元。
			9,000	活化教學多元學習課程內聘講座鐘點費，25節*360元。
			12,000	活化教學研習外聘講座鐘點費，8節*1,500元。
			64,000	活化教學研習外聘講座鐘點費，32節*2,000元。
			13,000	活化教學研習內聘講座鐘點費，13節*1,000元。
			30,000	課後社團活動內外聘講座鐘點費，60節*500元。
			10,000	性別平等教育宣導活動外聘講座鐘點費，5節*2,000元。
			5,000	校園霸凌、性別事件外聘專家學者出席費，2次*2,500元。
			5,000	校園霸凌、性別事件調查費用、稿費等。
			5,000	性別平等教育入班宣導活動、小團體外聘講座鐘點費，5節*1,000元。
			30,000	小田園教育體驗學習內、外聘講座鐘點

臺北市地方教育發展基金－臺北市立實踐國民中學

基金用途－國民教育計畫明細表

中華民國112年度

單位：新臺幣元

前年度決算數	上年度預算數	科 目	本 年 度 預 算 數	說 明
				費，30節*1,000元。
			50,000	暑期泳訓班教練指導鐘點費，100節*500元(每班聘請1位，每期每班為10節)(收支對列)。
			4,000	國中適性入學宣導講座鐘點費(含教育部補助2,000元)。
			30,000	綠屋頂計畫教育體驗學習外聘講座鐘點費，15節*2,000元。
65,800	51,600	委託檢驗(定)試驗認證費	51,600	
			9,600	飲水機水質檢驗費，8臺*1,200元。
			42,000	建物公共安全、消防安全檢測簽證及申報費(普通班級業務費)。
	4,000	試務甄選費	1,000	教師甄選試務費用。
36,000		電腦軟體服務費		
3,107,153	1,835,000	材料及用品費	1,564,000	
2,242,713	885,240	使用材料費	290,640	較上年度預算數885,240元，減少594,600元。
2,242,713	885,240	設備零件	290,640	
			14,000	活化教學各領域用具之購置。
			2,000	各科教學、運動等用具之購置(普通班級業務費)。
			5,000	綠屋頂計畫教育體驗學習實作設備零件。
			5,000	小田園教育體驗學習農事體驗實作設備等。
			5,000	國中特殊技藝教育班廚房用具。
			151,200	電腦設備維護及管理費，24班*6,300元。
			8,600	特殊教育班及資源班教學所需用具(特教班級業務費)。
			99,840	開放學校場地器材之購置(收支對列)。
864,440	949,760	用品消耗	1,273,360	較上年度預算數949,760元，增加323,600元。
31,542	38,100	辦公(事務)用品	145,100	
			2,000	特殊教育班及資源班教學相關文具用品等(特教班級業務費)。
			3,000	國中特殊技藝教育班文具紙張等。

臺北市地方教育發展基金－臺北市立實踐國民中學

基金用途－國民教育計畫明細表

中華民國112年度

單位：新臺幣元

前年度 決算數	上年度 預算數	科 目	本 年 度 預 算 數	說 明
			100	通訊錄資料袋等費用。
			95,000	雙語課程會議、研習用文具紙張等(新增)。
			20,000	行動研究活動所需文具紙張用品等(新增)。
			1,000	辦理教師甄選相關文具用品等(新增)。
			2,000	綠屋頂計畫教育體驗學習活動會議、研習用文具紙張等。
			2,000	小田園教育體驗學習活動會議、研習用文具紙張等。
			20,000	活化教學會議、研習用文具紙張等。
56,182	70,600	報章雜誌	58,000	
			8,000	活化教學各領域用圖書。
			50,000	新購圖書及期刊(由班級設備費及特教班設備費移列)。
15,000	15,000	醫療用品(非醫療院所使用)	15,000	健康中心藥品。
761,716	826,060	其他用品消耗	1,055,260	
			6,500	童軍教育教學材料費等。
			331,680	普通班教學材料費等，24班*13,820元。
			10,000	辦理各項活動、會議或比賽逾時誤餐餐盒費用，100人次*100元(普通班級業務費)。
			60,000	專用垃圾袋、消毒水、環境清潔用品及衛生紙等(普通班級業務費)。
			33,000	行動研究相關會議研習逾時誤餐費用，330人次*100元(新增)。
			10,000	行動研究用茶水、場地佈置費等(新增)。
			21,000	雙語課程教學教材費等(新增)。
			60,000	雙語課程相關會議研習逾時誤餐費用，600人次*100元(新增)。
			7,500	通訊錄加密光碟資料片、通訊錄製作標籤等費用。
			72,400	國中特殊技藝教育班餐技教學材料費。
			13,000	辦理運動會會議或比賽逾時誤餐餐盒費用，130人次*100元。
			26,000	運動會各項比賽用錦旗、獎牌等。
			2,900	運動會各項比賽場地整理及競賽期間材料

臺北市地方教育發展基金－臺北市立實踐國民中學

基金用途－國民教育計畫明細表

中華民國112年度

單位：新臺幣元

前年度決算數	上年度預算數	科 目	本 年 度 預 算 數	說 明
				費。
			15,000	游泳池消毒劑等(游泳池水電清潔維護費)。
			41,460	特殊教育班及資源班教學材料費，3班*13,820元。
			9,400	支援各領域活化教學及班級經營教材費等。
			5,600	活化教學相關會議研習逾時誤餐費用，56人次*100元。
			13,000	小田園教育體驗學習園藝資材及活動雜支等。
			13,000	教師專業成長材料、場地佈置、茶水等。
			36,000	辦理各項會議或活動逾時誤餐餐盒費用，360人次*100元。
			4,000	國中冬夏令營(含童軍活動)教材、場地佈置、茶水等。
			15,000	綠屋頂計畫教育體驗學習園藝資材及活動雜支等。
			28,820	國中生涯發展教育工商科教學及活動材料費、學生生涯檔案夾等。
			4,000	辦理教師甄選委員及工作人員逾時誤餐餐盒費用，40人次*100元。
			216,000	停車場管理及校務發展相關用品消耗等雜支(收支對列)。
106,800	33,000	租金、償債、利息及相關手續費	48,000	
102,000	28,200	交通及運輸設備租金	43,200	較上年度預算數28,200元，增加15,000元。
102,000	28,200	車租	43,200	
			10,000	小田園教育體驗學習農事體驗交流參訪租車，2次*5,000元。
			18,200	特殊教育班及資源班比賽及活動車租，2次*9,100元(特教班級業務費)。
			15,000	運動競賽用車租，2次*7,500元(新增)。
4,800	4,800	雜項設備租金	4,800	較上年度預算數4,800元，無增減。
4,800	4,800	雜項設備租金	4,800	電錶月租費，12月*400元(普通班級業務費)。
2,391,798	2,403,000	會費、捐助、補助、分攤、照	2,624,000	

臺北市地方教育發展基金－臺北市立實踐國民中學

基金用途－國民教育計畫明細表

中華民國112年度

單位：新臺幣元

前年度 決算數	上年度 預算數	科 目	本 年 度 預 算 數	說 明
		護、救濟與交流活動費		
103,000	62,000	捐助、補助與獎助	82,000	較上年度預算數62,000元，增加20,000元。
103,000	62,000	獎助學員生給與	82,000	
			10,000	教育關懷獎每校推薦1名學生獎助金。
			52,000	優秀學生獎學金，26班*2學期*1,000元。
			20,000	學生獎助學金等(收支對列)(新增)。
2,288,798	2,341,000	補貼、獎勵、慰問、照護與救濟	2,542,000	較上年度預算數2,341,000元，增加201,000元。
	56,400	獎勵費用	56,400	敬師獎勵活動費，94人*600元。
2,288,798	2,284,600	其他補貼、獎勵、慰問、照護與救濟	2,485,600	
			223,600	弱勢學生教科書補助費用，172人*1,300元。
			1,521,450	清寒學生餐費補助，126人*125日*55元+126人*80日*65元。
			790	配合預算增列至千元，增列進位數790元。
			643,760	補助學校午餐使用有機蔬菜或有機米計畫，619人*40週*26元。
			48,000	行動研究獎勵特優作品用禮券，3人*4科*4,000元(新增)。
			48,000	行動研究獎勵優選作品用禮券，6人*4科*2,000元(新增)。
249,110	172,000	其他	155,000	
249,110	172,000	其他支出	155,000	較上年度預算數172,000元，減少17,000元。
249,110	172,000	其他	155,000	
			75,600	執行學生路隊安全導護費，3人*40週*10次*63元。
			6,500	支援各領域活化教學及班級經營所需費用。
			2,000	童軍活動團登記費等。
			59,900	班級自治費，599人*2學期*50元。
			5,000	退休人員紀念品，1人*5,000元。
			6,000	運動會師生各項競賽、小學邀請賽獎品費等。

臺北市地方教育發展基金－臺北市立實踐國民中學

基金用途－一般行政管理計畫明細表

中華民國112年度

單位：新臺幣元

前年度 決算數	上年度 預算數	科 目	本 年 度 預 算 數	說 明
1,080,867	1,165,687	合 計	1,158,000	
6,728	10,687	用人費用	50,000	
6,728	10,687	超時工作報酬	50,000	較上年度預算數10,687元，增加39,313元。
6,728	10,687	加班費	50,000	行政業務加班費(統籌業務費)。
911,504	892,000	服務費用	917,000	
68,407	55,000	郵電費	80,000	較上年度預算數55,000元，增加25,000元。
68,407	55,000	電話費	80,000	公務用電話費(統籌業務費)。
215,958	160,000	一般服務費	160,000	較上年度預算數160,000元，無增減。
215,958	160,000	外包費	160,000	消化超額職工4人(技工、工友)業務外包費。
555,139	605,000	專業服務費	605,000	較上年度預算數605,000元，無增減。
	25,000	講課鐘點、稿費、出席審查及查詢費	25,000	外聘專家學者出席費(統籌業務費)。
555,139	580,000	其他專業服務費	580,000	校園安全機械定點、機動巡邏等保全費用。
72,000	72,000	公共關係費	72,000	較上年度預算數72,000元，無增減。
72,000	72,000	公共關係費	72,000	校長特別費，12月*6,000元。
150,131	262,000	材料及用品費	190,000	
150,131	262,000	用品消耗	190,000	較上年度預算數262,000元，減少72,000元。
143,931	247,500	辦公(事務)用品	183,900	
			183,120	本校奉核定普通班24班、特教專班2班，統籌業務費計算如下：1,290元x15班x12月=232,200元，810元x11班x12月=106,920元，以上合計339,120元，除依實際需求移列加班費50,000元、電話費80,000元、外聘專家學者出席費25,000元及會費1,000元外，其餘如列數。
			780	配合預算增列至千元，增列進位數780元。
6,200	14,500	服裝	6,100	
			2,200	校警皮鞋，2人*1雙*1,100元。
			800	校警服裝配備，2人*400元。
			3,000	校警夏服，2人*1套*1,500元(成立第36年)。
			100	校警襪子，2人*1雙*50元。
1,000	1,000	會費、捐助、補助、分攤、照護、救濟與交流活動費	1,000	

臺北市地方教育發展基金－臺北市立實踐國民中學

基金用途－一般行政管理計畫明細表

中華民國112年度

單位：新臺幣元

前年度 決算數	上年度 預算數	科 目	本 年 度 預 算 數	說 明
1,000	1,000	會費	1,000	較上年度預算數1,000元，無增減。
1,000	1,000	職業團體會費	1,000	護理師1人公會會費(統籌業務費)。
11,504		其他		
11,504		其他支出		
11,504		其他		

臺北市地方教育發展基金－臺北市立實踐國民中學

基金用途－建築及設備計畫明細表

中華民國112年度

單位：新臺幣元

前年度 決算數	上年度 預算數	科 目	本 年 度 預 算 數	說 明
46,403,665	26,111,000	合計	5,059,000	
46,403,665	26,111,000	購建固定資產、無形資產及非理財 目的之長期投資	5,059,000	
10,650,658	2,092,000	購建固定資產	1,219,000	
10,650,658	2,092,000	一般建築及設備計畫	1,219,000	
9,248,785		校園整修工程		
9,248,785		擴充改良房屋建築及設 備		
		班級設備	379,000	
		購置機械及設備	368,000	
			162,000	新購觸控顯示器86吋，2臺 *81,000元。
			96,000	汰換球場用照明燈，8個 *12,000元。
			110,000	新購觸控顯示器65吋，2臺 *55,000元。
		購置雜項設備	11,000	
			11,000	新購遊戲機，1臺*11,000元。
		特殊班設備	55,000	
		購置機械及設備	55,000	
			55,000	新購觸控顯示器65吋，1臺 *55,000元。
		資訊設備	785,000	
		購置機械及設備	785,000	
			158,000	汰換網路及資訊周邊設備(電 腦專案計畫)。
			51,000	汰換筆記型電腦，2部*25,500 元(電腦專案計畫)。
			408,000	汰換桌上型電腦(含顯示器)，16部*25,500元(電腦專案計 畫)。
			168,000	汰換平板電腦，14部*12,000元(電腦專案計畫)。
1,401,873	2,092,000	校園設備		
820,693	675,000	購置機械及設備		
15,000	70,000	購置交通及運輸設備		
566,180	1,347,000	購置雜項設備		

臺北市地方教育發展基金－臺北市立實踐國民中學

基金用途－建築及設備計畫明細表

中華民國112年度

單位：新臺幣元

前年度 決算數	上年度 預算數	科 目	本 年 度 預 算 數	說 明
	36,000	購置無形資產	36,000	
	36,000	一般建築及設備計畫	36,000	
	36,000	資訊設備	36,000	
	36,000	購置電腦軟體	36,000	
			36,000	電腦教學軟體費(電腦專案計畫)。
35,753,007	23,983,000	遞延支出	3,804,000	
35,753,007	23,983,000	一般建築及設備計畫	3,804,000	
		校園電源改善工程(忠孝及仁愛樓)	3,804,000	
		遞延修繕房屋建築支出	3,804,000	
			68,887	三、工程管理費(按施工費約2%提列)。
			254,113	二、委託技術服務費(總包價法)。
			3,481,000	一、施工費。
35,753,007	23,983,000	校園整修工程		
35,753,007	23,983,000	遞延修繕房屋建築支出		

本 頁 空 白

預算參考表

臺北市地方教育發展基金－臺北市立實踐國民中學

預計平衡表

中華民國112年12月31日

單位：新臺幣千元

110年(前年) 12月31日 決算數	科 目	112年12月31日 預計數	111年12月31日 預計數	比較增減(-)
3,815,591	資產合計	3,798,744	3,804,945	-6,201
3,815,591	資產	3,798,744	3,804,945	-6,201
35,854	流動資產	19,007	25,208	-6,201
31,399	現金	14,552	20,753	-6,201
31,399	銀行存款	14,552	20,753	-6,201
4,435	應收款項	4,435	4,435	
4,435	其他應收款	4,435	4,435	
19	預付款項	19	19	
19	預付費用	19	19	
3,095	投資、長期應收款項、貸墊款及準備金	3,095	3,095	
3,095	準備金	3,095	3,095	
2,587	退休及離職準備金	2,587	2,587	
508	其他準備金	508	508	
3,776,643	其他資產	3,776,643	3,776,643	
3,776,643	什項資產	3,776,643	3,776,643	
218	暫付及待結轉帳項	218	218	
3,776,425	代管資產	3,776,425	3,776,425	
3,815,591	負債及基金餘額合計	3,798,744	3,804,945	-6,201
3,795,138	負債	3,795,138	3,795,138	
11,684	流動負債	11,684	11,684	
10,973	應付款項	10,973	10,973	
4,487	應付代收款	4,487	4,487	
6,463	應付費用	6,463	6,463	
22	其他應付款	22	22	
711	預收款項	711	711	
711	預收收入	711	711	
3,783,454	其他負債	3,783,454	3,783,454	
3,783,454	什項負債	3,783,454	3,783,454	
4,010	存入保證金	4,010	4,010	
2,587	應付退休及離職金	2,587	2,587	
3,776,425	應付代管資產	3,776,425	3,776,425	
432	暫收及待結轉帳項	432	432	
20,453	基金餘額	3,606	9,807	-6,201
20,453	基金餘額	3,606	9,807	-6,201
20,453	基金餘額	3,606	9,807	-6,201
20,453	累積餘額	3,606	9,807	-6,201

註：1.信託代理與保證資產(負債)前年度決算數0元，上年度預計數0元，本年度預計數0元。2.或有資產(負債)0元。3.本基金自93年度起，本固定項目分開原則，將屬長期固定帳項，包括固定資產202,204,761元、無形資產88,247元及長期債務0元等，另立帳類管理，未納入本表。

臺北市地方教育發展基金

各項費用

中華民國

前年度 決算數	上年度 預算數	計畫別		合計	國民教育計畫
		用途別科目			
232,002,415	207,904,000	合計		194,886,000	188,669,000
172,657,000	170,803,000	用人費用		178,250,000	178,200,000
76,425,676	72,804,000	正式員額薪資		76,176,000	76,176,000
74,437,036	71,040,000	職員薪金		74,412,000	74,412,000
795,240	732,000	工員工資		732,000	732,000
1,193,400	1,032,000	警餉		1,032,000	1,032,000
2,391,640	2,993,760	聘僱及兼職人員薪資		2,993,760	2,993,760
2,391,640	2,993,760	兼職人員酬金		2,993,760	2,993,760
1,398,549	1,243,303	超時工作報酬		1,481,452	1,431,452
1,398,549	1,243,303	加班費		1,481,452	1,431,452
16,991,441	17,552,100	獎金		18,377,400	18,377,400
7,565,574	8,451,600	考績獎金		8,836,900	8,836,900
9,425,867	9,100,500	年終獎金		9,540,500	9,540,500
65,021,994	65,579,700	退休及卹償金		68,675,203	68,675,203
64,902,702	65,521,140	職員退休及離職金		68,616,643	68,616,643
119,292	58,560	工員退休及離職金		58,560	58,560
10,427,700	10,630,137	福利費		10,546,185	10,546,185
7,663,797	6,398,172	分擔員工保險費		6,606,684	6,606,684
185,500	542,800	傷病醫藥費		368,000	368,000
558,296	1,005,984	員工通勤交通費		1,005,984	1,005,984
2,020,107	2,683,181	其他福利費		2,565,517	2,565,517
6,924,254	6,284,000	服務費用		6,995,000	6,078,000
1,244,871	1,433,000	水電費		1,388,738	1,388,738
1,122,939	1,251,000	工作場所電費		1,267,000	1,267,000
121,932	182,000	工作場所水費		121,738	121,738
117,075	97,060	郵電費		118,200	38,200
16,212	6,060	郵費		18,000	18,000
100,863	91,000	電話費		100,200	20,200
62,930	78,550	旅運費		72,350	72,350
61,550	77,000	國內旅費		70,800	70,800
	1,550	貨物運費		1,550	1,550

一 臺北市立實踐國民中學

彙計表

112年度

單位：新臺幣元

一般行政管理計畫	建築及設備計畫				
1,158,000	5,059,000				
50,000					
50,000					
50,000					

臺北市地方教育發展基金

各項費用

中華民國

前年度 決算數	上年度 預算數	計畫別 用途別科目	合計	國民教育計畫
1,380		其他旅運費		
95,819	201,920	印刷裝訂與廣告費	347,690	347,690
95,819	201,920	印刷及裝訂費	347,690	347,690
1,610,651	2,548,740	修理保養及保固費	2,771,834	2,771,834
465,225	794,000	一般房屋修護費	814,000	814,000
62,212	63,198	機械及設備修護費	105,798	105,798
1,083,214	1,691,542	雜項設備修護費	1,852,036	1,852,036
2,686	3,500	保險費	3,500	3,500
2,686	3,500	其他保險費	3,500	3,500
921,199	623,730	一般服務費	624,178	464,178
10,766	7,392	佣金、匯費、經理費及手續費	7,200	7,200
465,842	414,328	外包費	414,328	254,328
252,891	14,010	計時與計件人員酬金	14,650	14,650
191,700	188,000	體育活動費	188,000	188,000
2,797,023	1,225,500	專業服務費	1,596,510	991,510
2,140,084	589,900	講課鐘點、稿費、出席審查及查詢費	963,910	938,910
65,800	51,600	委託檢驗(定)試驗認證費	51,600	51,600
	4,000	試務甄選費	1,000	1,000
36,000		電腦軟體服務費		
555,139	580,000	其他專業服務費	580,000	
72,000	72,000	公共關係費	72,000	
72,000	72,000	公共關係費	72,000	
3,257,284	2,097,000	材料及用品費	1,754,000	1,564,000
2,242,713	885,240	使用材料費	290,640	290,640
2,242,713	885,240	設備零件	290,640	290,640
1,014,571	1,211,760	用品消耗	1,463,360	1,273,360
175,473	285,600	辦公(事務)用品	329,000	145,100
56,182	70,600	報章雜誌	58,000	58,000
6,200	14,500	服裝	6,100	
15,000	15,000	醫療用品(非醫療院所使用)	15,000	15,000
761,716	826,060	其他用品消耗	1,055,260	1,055,260

一 臺北市立實踐國民中學

彙計表

112年度

單位：新臺幣元

一般行政管理計畫	建築及設備計畫				
<p>160,000</p> <p>160,000</p> <p>605,000</p> <p>25,000</p> <p>580,000</p> <p>72,000</p> <p>72,000</p> <p>190,000</p> <p>190,000</p> <p>183,900</p> <p>6,100</p>					

臺北市地方教育發展基金

各項費用

中華民國

前年度 決算數	上年度 預算數	計畫別 用途別科目	合計	國民教育計畫
106,800	33,000	租金、償債、利息及相關手續費	48,000	48,000
102,000	28,200	交通及運輸設備租金	43,200	43,200
102,000	28,200	車租	43,200	43,200
4,800	4,800	雜項設備租金	4,800	4,800
4,800	4,800	雜項設備租金	4,800	4,800
46,403,665	26,111,000	購建固定資產、無形資產及非理財目的 之長期投資	5,059,000	
10,650,658	2,092,000	購建固定資產	1,219,000	
9,248,785		擴充改良房屋建築及設備		
820,693	675,000	購置機械及設備	1,208,000	
15,000	70,000	購置交通及運輸設備		
566,180	1,347,000	購置雜項設備	11,000	
	36,000	購置無形資產	36,000	
	36,000	購置電腦軟體	36,000	
35,753,007	23,983,000	遞延支出	3,804,000	
35,753,007	23,983,000	遞延修繕房屋建築支出	3,804,000	
2,392,798	2,404,000	會費、捐助、補助、分攤、照護、救濟 與交流活動費	2,625,000	2,624,000
1,000	1,000	會費	1,000	
1,000	1,000	職業團體會費	1,000	
103,000	62,000	捐助、補助與獎助	82,000	82,000
103,000	62,000	獎助學員生給與	82,000	82,000
2,288,798	2,341,000	補貼、獎勵、慰問、照護與救濟	2,542,000	2,542,000
	56,400	獎勵費用	56,400	56,400
2,288,798	2,284,600	其他補貼、獎勵、慰問、照護與救濟	2,485,600	2,485,600
260,614	172,000	其他	155,000	155,000
260,614	172,000	其他支出	155,000	155,000
260,614	172,000	其他	155,000	155,000

一 臺北市立實踐國民中學

彙計表

112年度

單位：新臺幣元

一般行政管理計畫	建築及設備計畫				
1,000 1,000 1,000	5,059,000 1,219,000 1,208,000 11,000 36,000 36,000 3,804,000 3,804,000				

臺北市地方教育發展基金－臺北市立實踐國民中學

員工人數彙計表

中華民國112年度

單位：人

計 畫 及 項 目	上年度最高可 進用員額數	本年度 增減(-)數	本年度最高可 進用員額數	說 明
合計	94		94	
國民教育計畫部分	94		94	
職員	90		90	
駐衛警	2		2	
技工	1		1	
工友	1		1	

註：1.本表約僱、聘用係指奉准有案之約聘僱人員。

2.外包費編列救生員1人、工友外包4人，計41萬4,328元。 3.計時與計件人員酬金編列暑期泳池工讀生時薪及勞退準備金等，計1萬4,650元。

本 頁 空 白

臺北市地方教育發展基金

用人費用

中華民國

計畫及項目	合計	正式 員額 薪資	聘僱 人員 薪資	超時 工作 報酬	津貼	獎 金		
						年終獎金	考績獎金	其他
合計	178,250,000	76,176,000		1,481,452		9,540,500	8,836,900	
國民教育計畫	178,200,000	76,176,000		1,431,452		9,540,500	8,836,900	
正式人員	114,758,297	76,176,000		1,431,452		9,540,500	8,836,900	
兼任人員	2,993,760							
其他人員	60,447,943							
一般行政管理計畫	50,000			50,000				
正式人員	50,000			50,000				

註：1.本表兼任人員用人費用，係學校教職員兼課或請假代課鐘點費。2.外包費編列救生員1人、工友外包4人，計41萬4,328元。3.計時與計件人員酬金編列暑期泳池工讀生時薪及勞退準備金等，計1萬4,650元。

—臺北市立實踐國民中學

彙計表

112年度

單位：新臺幣元

退休及卹償金		資遣費	福 利 費					提繳費	兼任 人員 用人 費用
退休金	卹償金		分擔 保險費	傷病 醫藥費	提撥 福利金	員工通勤 交通費	其他		
68,675,203			6,606,684	368,000		1,005,984	2,565,517		2,993,760
68,675,203			6,606,684	368,000		1,005,984	2,565,517		2,993,760
8,263,260			6,606,684	368,000		1,005,984	2,529,517		2,993,760
60,411,943							36,000		

臺北市地方教育發展基金－臺北市立實踐國民中學

單位（或計畫）成本分析表

中華民國112年度

單位：新臺幣千元

計畫別	單位	單位成本(元)或 平均利(費)率	數量	預算數	說明
合計				194,886	
國民教育計畫				188,669	
一般行政管理計畫				1,158	
建築及設備計畫				5,059	

臺北市地方教育發展基金－臺北市立實踐國民中學

5年來主要業務計畫分析表

中華民國112年度

單位：新臺幣千元

年度及項目	單位	數量	單位成本(元)或 平均利(費)率	金額	說明
(本)年度預算數					
國民教育計畫				188,669	
(上)年度預算數					
國民教育計畫				180,627	
(前)年度決算數					
國民教育計畫				184,518	
(109)年度決算數					
國民教育計畫				164,132	
(108)年度決算數					
國民教育計畫				170,583	

臺北市地方教育發展基金－臺北市立實踐國民中學

資本資產明細表

中華民國112年度

單位：新臺幣千元

項 目	取得成本 (期初餘額)	以前年度 累計折舊/ 長期投資 評 價	本 年 度 變 動				本年度累計折 舊/長期投資 評價變動數	期末餘額	
			增加		減少				主要增減 原因說明
			金額	類型	金額	類型			
合計	258,842	53,179	1,255		32		4,593	202,293	
土地	169,978							169,978	
土地改良物	6,623	2,816					601	3,207	
房屋及建築	32,525	12,653				半戶外球場工程 111年度完成保 存登記後已轉入 房屋及建築。	658	19,213	
機械及設備	32,026	25,210	1,208	增置			2,381	5,643	
交通及運輸 設備	2,823	2,297					85	441	
雜項設備	14,783	10,203	11	增置			868	3,723	
購建中固定 資產						半戶外球場工程 111年度完成保 存登記後已轉入 房屋及建築。			
電腦軟體	84		36	增置	32	無形資 產攤銷		88	