

中華民國 110 年度

4-0501275

## 臺北市總預算

臺北市政府教育局主管

臺北市地方教育發展基金

臺北市立實踐國民中學附屬單位預算之分預算

(特別收入基金)

臺北市立實踐國民中學編

# 臺北市地方教育發展基金－臺北市立實踐國民中學

## 目 次

中華民國110年度

一、財務摘要 .....	第 1 頁
二、業務計畫及預算概要 .....	第 3 -11 頁
三、預算主要表	
(一) 基金來源、用途及餘絀預計表 .....	第 13 頁
(二) 現金流量預計表 .....	第 14 頁
四、預算明細表	
(一) 基金來源－服務收入明細表 .....	第 15 頁
(二) 基金來源－財產處分收入明細表 .....	第 16 頁
(三) 基金來源－其他財產收入明細表 .....	第 17 頁
(四) 基金來源－公庫撥款收入明細表 .....	第 18 頁
(五) 基金來源－受贈收入明細表 .....	第 19 頁
(六) 基金來源－雜項收入明細表 .....	第 20 頁
(七) 基金用途－國民教育計畫明細表 .....	第 21 -31 頁
(八) 基金用途－一般行政管理計畫明細表 .....	第 32 -34 頁
(九) 基金用途－建築及設備計畫明細表 .....	第 35 -36 頁
五、預算參考表	
(一) 預計平衡表 .....	第 37 頁
(二) 各項費用彙計表 .....	第 38 -43 頁
(三) 員工人數彙計表 .....	第 44 頁
(四) 用人費用彙計表 .....	第 46 -49 頁
(五) 單位（或計畫）成本分析表 .....	第 50 頁
(六) 5年來主要業務計畫分析表 .....	第 51 頁
(七) 資本資產明細表 .....	第 52 頁

# 臺北市地方教育發展基金－臺北市立實踐國民中學

## 財務摘要

中華民國110年度

單位：新臺幣千元

項 目	本 年 度	上 年 度	比較增減數	%
經營成績：				
基金來源	187,882	199,857	-11,975	-5.99
基金用途	196,540	203,523	-6,983	-3.43
賸餘(短絀)	-8,658	-3,666	-4,992	--
餘絀情形：				
基金餘額	2,413	11,071	-8,658	-78.20
現金流量(註)：				
現金及約當現金之淨增 (減)	-8,658	-3,666	-4,992	--

附註：現金流量係採現金及約當現金基礎，包括現金及自投資日起3個月內到期或清償之債權證券。

本 頁 空 白

# 業務計畫及預算概要

# 臺北市地方教育發展基金 - 臺北市立實踐國民中學

## 業務計畫及預算概要

中華民國 110 年度

### 壹、基金概況

#### 一、設立宗旨及願景：

- (一) 本校遵照憲法第 158 條及 160 條規定，教育文化應發展國民之民族精神、自治精神，國民道德與健全體格、科學及生活智能，以培養八大學習領域及十大基本能力。
- (二) 本校自 91 年度起依教育經費編列與管理法第 13 條規定設置「臺北市地方教育發展基金」，以促進教育健全發展，提昇教育經費運用績效。
- (三) 本校以「人文關懷、創新卓越，成就有愛、有能力、有理想的青年」為學校願景，以此建構一所精緻優質、創新卓越的國民中學，並且以「提供師生多元展能的課程活動」、「提升教師專業與教學創新能力」、「營造安全友善溫馨關懷的校園文化」為具體策略，打造一所以「建構人文關懷」、「引導學生適性發展」、「發展教師專業」、「全面品質管理」的優質校園為目標，使實踐學子獲得高品質教育內涵，培育學生關鍵能力、培養學生成為世界公民。

#### 二、施政重點：

- (一) 開啟多元智慧：尊重每個學生獨特的個性，以多元智慧的觀點協助他找到生命的亮點，肯定天生我才必有用，能知於學，樂於學。
- (二) 培養生活能力：培養學生帶得走的公民關鍵能力，強化自我管理、閱讀理解、理性批判、問題解決、奉獻服務、溝通表達等核心素養。
- (三) 蘊育人文情懷：在溫馨開放的校園文化中，孕育人文情懷，學會尊重、包容；建構生命的價值、完成人性的開展。
- (四) 建置溫馨民主的校園文化：
  1. 以參與式管理、落實行政、教師會、家長會三者的良性互動。
  2. 以學生第一，教學優先的觀念提昇行政服務效率。
  3. 放下威權心態，開啟校園民主之風氣。
- (五) 推動適性教學：
  1. 落實校本課程理念，採多元化、活潑化的教學及評量。
  2. 運用校內、外資源，加強多元學習能力。
  3. 關懷相對弱勢學生之教學及輔導。
  4. 推動行動學習，充實學生運用資訊之知能，並提昇教師運用學習

## 業務計畫及預算概要

中華民國 110 年度

載具教學之能力。

(六) 辦理發展性的訓輔活動：

1. 辦理各項活動、競賽及展演。
2. 推動校內外學習服務。
3. 發展績優社團及校隊，如游泳、合唱、合球、桌球、童軍、籃球隊、播鼓隊、扯鈴隊、排球隊等。
4. 加強新興領域教育的辦理，並融入各科教學以收成效。

三、組織概況：

本校設置校長 1 人，綜理全校校務，下設教務處、學生事務處、總務處、輔導室、會計室及人事室等單位。

內部分層業務如下：

(一) 教務處：秉承校長之命，辦理全校教務事項。

1. 教學組：掌理課程編排、課業考查、學藝競賽、教學研究、教師進修、差假教師調代課及缺補課之查核等事項。
2. 註冊組：掌理註冊、編班、轉學、學籍保管、各項獎助學金補助及成績考查等有關學籍事項。
3. 設備組：掌理教科書編選、教學用具之管理、保管及出版學校刊物等事項。
4. 資訊組：掌理電腦設備及區域網路之管理、保管等事項。

(二) 學生事務處：秉承校長之命，辦理全校學生事務事項。

1. 訓育組：掌理訓育計畫之擬定及辦理各類訓育等活動。
2. 體育組：掌理學生體育活動、體格鍛鍊等事項。
3. 生教組：掌理學生日常生活常規，辦理交通導護各項事項。
4. 衛生組：掌理健康檢查，個人及環境衛生檢查、保健等事項。

(三) 總務處：秉承校長之命，辦理全校總務事項。

1. 事務組：掌理校舍、校具、財產、物品採購保管、工程發包、監工及驗收。
2. 文書組：掌理文件收發登錄、撰擬繕校、典守學校印信、檔案保管、整理各項會議紀錄及校史等事項。
3. 出納組：掌理現金、零用金、票據、契約之保管等收支事項，辦理員工薪津發放及各項扣繳單據證明等。

# 臺北市地方教育發展基金 - 臺北市立實踐國民中學

## 業務計畫及預算概要

中華民國 110 年度

(四) 輔導室：秉承校長之命，辦理全校學生學習輔導、生活輔導、生涯輔導等事項。

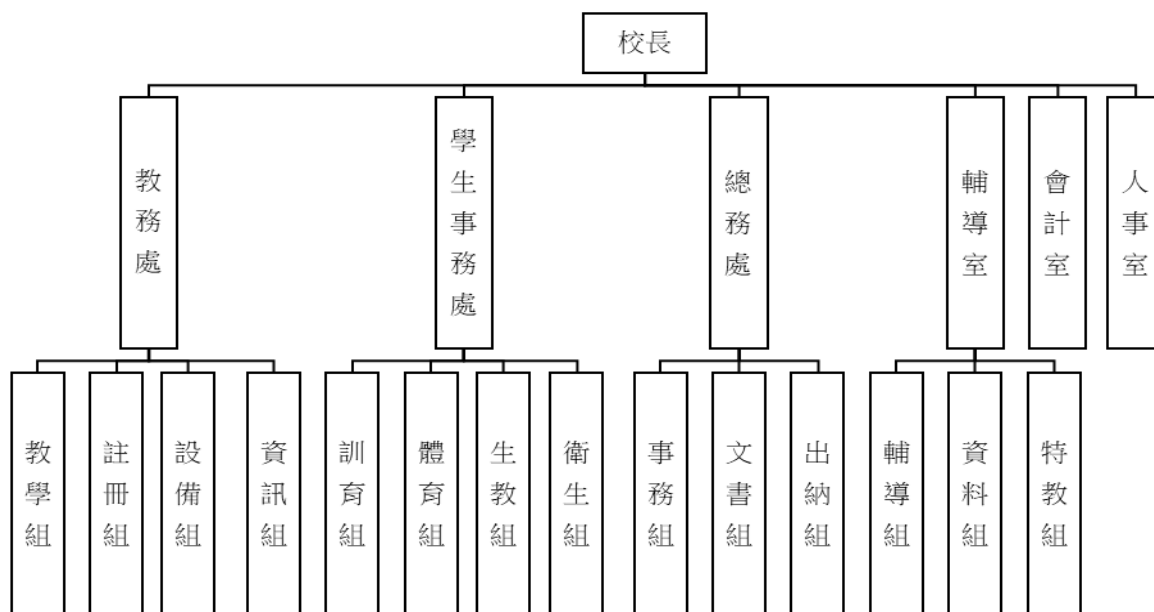
1. 輔導組：掌理學生個案建立、學習輔導、生活輔導、生涯輔導及兩性教育、親職教育等事項。

2. 資料組：辦理輔導資料搜集建檔、組訓愛心家長、實施測驗、社區人力整合、出版親職刊物等事項。

3. 特教組：擬訂特殊教育計畫章則、親師輔導諮詢、特教班甄選鑑別、實施各項診斷測驗、特教兒童追蹤輔導等事項。

(五) 會計室：秉承上級主計機關之監督與指導，並受校長之指揮，依法辦理歲計、會計、統計等事項。

(六) 人事室：秉承上級人事機關之監督與指導，並受校長之指揮，依法辦理人事管理查核等事項。



#### 四、基金歸類及屬性：

本校地方教育發展基金依據教育經費編列與管理法第 13 條規定設置，本基金為預算法第 4 條第 1 項第 2 款第 5 目所定之特別收入基金，以本府教育局為管理機關。



# 臺北市地方教育發展基金 - 臺北市立實踐國民中學

## 業務計畫及預算概要

中華民國 110 年度

### 貳、業務計畫

#### 一、基金來源：

單位：新臺幣千元

業務計畫	本年度預算數	實施內容
勞務收入	94	本年度預計辦理暑期游泳訓練班及教師甄選報名費等收入。
財產收入	1,708	本年度預計辦理財產報廢變賣之殘值收入、活動中心等場地租借費、教職員工停車收入、停車場開放停車使用收入等。
政府撥入收入	185,921	本年度預計由公庫撥入數。
其他收入	159	本年度預計收取各界捐款收入、圖說工本費及其他雜項收入等。

#### 二、基金用途：

單位：新臺幣千元

業務計畫	本年度預算數	實施內容
國民教育計畫	168,154	本年度預計辦理教學事項為： 1. 各項教學、學生事務、圖書及輔導等業務。 2. 新購教具、圖書等各科教學設備，充實各科教材及用具。 3. 革新教學方法，提高教學效能。 4. 教師甄選業務、指定活動等項目。
一般行政管理計畫	20,642	本年度預計辦理事項為： 1. 綜理學校總務、人事、會計等業務。 2. 配合校務推動行政處室支援工作，進而增進校務運作。
建築及設備計畫闡述	7,744	本年度預計辦理事項為： 1. 購置教學所需教學設備等及改善教學環境。 2. 辦理信義樓及活動中心低壓配電系統改善工程。 3. 辦理信義樓電梯整修工程。

# 臺北市地方教育發展基金 - 臺北市立實踐國民中學

## 業務計畫及預算概要

中華民國 110 年度

### 參、預算概要

#### 一、基金來源及用途之預計：

##### (一) 本年度基金來源：

服務收入 9 萬 4 千元、財產處分收入 8 千元、其他財產收入 170 萬元、公庫撥款收入 1 億 8,592 萬 1 仟元、受贈收入 2 萬元、雜項收入 13 萬 9 千元，本年度基金來源 1 億 8,788 萬 2 千元，較上年度預算數 1 億 9,985 萬 7 千元，減少 1,197 萬 5 千元，約 5.99%，主要係公庫撥入數減編所致。

##### (二) 本年度基金用途：

國民教育計畫 1 億 6,815 萬 4 千元，一般行政管理計畫 2,064 萬 2 千元，建築及設備計畫 774 萬 4 千元，本年度基金用途 1 億 9,654 萬元，較上年度預算數 2 億 352 萬 3 千元，減少 698 萬 3 千元，約 3.43%，主要係減編用人費用所致。

#### 二、基金餘絀之預計：

本年度基金來源及用途相抵後，差短 865 萬 8 千元，較上年度預算數差短 366 萬 6 千元，增加 499 萬 2 千元，將移用以前基金餘額支應。

#### 三、現金流量之預計：

本年度業務活動淨現金流出 865 萬 8 千元。

#### 四、補辦預算事項：詳補辦預算明細表

##### (一) 固定資產之建設改良擴充 1 萬 3 千元

1.108 年度原列其他遞延支出-第二、三球場地坪整修工程工程管理費，內屬設備部分移列固定資產。

### 肆、以前年度計畫實施成果概述：

#### 一、前（108）年度計畫實施成果概述：

業務計畫	實施概況	實施成果
勞務收入	本年度預計辦理暑期游泳訓練班及教師甄選報名費等收入。	本年度已收取暑期游泳訓練班 8 萬元、收取教師甄選報名費 5 千元等。

臺北市地方教育發展基金 - 臺北市立實踐國民中學

業務計畫及預算概要

中華民國 110 年度

財產收入	本年度預計辦理財產報廢變賣之殘值收入、活動中心等場地租借費、停車場開放停車使用收入等。	本年度已收取財產報廢變賣殘值收入 1 萬元、活動中心等場地租借費 84 萬 3 千元、停車場開放停車使用收入 108 萬 4 千元等。
政府撥入收入	本年度預計由公庫撥入數。	本年度已收取公庫撥入數 1 億 8,925 萬 6 千元及教育部之補助計畫 56 萬 3 千元。
其他收入	本年度預計收取各界捐款收入、數位學生證補卡及廠商履約逾期罰款等收入。	本年度已接受各界捐款收入 5 萬 3 千元、數位學生證補卡及廠商履約逾期罰款等收入 13 萬 1 千元。
國民教育計畫	本年度預計辦理教學事項為： 1. 辦理各項教學、學生事務、圖書及輔導等業務。 2. 新購教具、圖書等各科教學設備，充實各科教材及用具。 3. 革新教學方法，提高教學效能。 4. 辦理教師甄選、指定活動等項目。	辦理各項教學、學生事務、圖書、輔導、教師甄選及指定活動等業務，並新購教具、圖書等各科教學設備，充實各科教材及用具，革新教學方法，提高教學效能，達成預期目標。
一般行政管理計畫	本年度預計辦理事項為： 1. 綜理學校總務、人事、會計等業務。 2. 配合校務推動行政處室支援工作，進而增進校務運作。	綜理學校總務、人事、會計等業務，並配合校務推動行政處室支援工作，進而增進校務運作，達成預期目標。
建築及設備計畫	本年度預計辦理事項為： 1. 購置各學科教學課程所需教學設備。 2. 辦理第二、三球場地坪整修工程。	1. 購置各學科教學課程所需教學設備。 2. 辦理第二、三球場地坪整修工程。

# 臺北市地方教育發展基金 - 臺北市立實踐國民中學

## 業務計畫及預算概要

中華民國 110 年度

二、上年度已過期間（109 年 1 月 1 日至 5 月 31 日止）計畫實施成果概述：

業務計畫	實施概況	實施成果
財產收入	本年度截至 5 月 31 日止預計辦理活動中心等場地租借費、教職員工停車收入及停車場開放停車使用收入等。	本年度截至 5 月 31 日止已收取活動中心等場地租借費 24 萬 4 千元、教職員工停車收入 3 萬 4 千元及停車場開放停車使用收入 88 萬 6 千元等。
政府撥入收入	本年度截至 5 月 31 日止預計公庫撥入數。	本年度截至 5 月 31 日止已收取公庫撥入數 8,840 萬 3 千元及教育部之補助計畫 54 萬元。
其他收入	本年度截至 5 月 31 日止預計收取各界捐款收入、數位學生證補卡及廠商履約逾期罰款等收入。	本年度截至 5 月 31 日止已接受各界捐款收入 2 萬元、數位學生證補卡及廠商履約逾期罰款等收入 3 萬 8 千元。
國民教育計畫	本年度截至 5 月 31 日止預計辦理教學事項為： 1. 辦理各項教學、學生事務、圖書及輔導等業務。 2. 新購教具、圖書等各科教學設備，充實各科教材及用具。 3. 革新教學方法，提高教學效能。 4. 辦理教師甄選、指定活動等項目。	持續辦理各項教學、學生事務、圖書、輔導、教師甄選及指定活動等業務，並新購教具、圖書等各科教學設備，充實各科教材及用具，革新教學方法，提高教學效能，以達成預期目標。
一般行政管理計畫	本年度截至 5 月 31 日止預計辦理事項為： 1. 綜理學校總務、人事、會計等業務。 2. 配合校務推動行政處室支援工作，進而增進校務運作。	持續辦理學校總務、人事、會計等業務，並配合校務推動行政處室支援工作，進而增進校務運作，以達成預期目標。
建築及設備計畫	本年度截至 5 月 31 日止預計辦理事項為： 1. 購置各學科教學課程所	1. 購置各學科教學課程所需教學設備招標作業。 2. 辦理创客教室整修工程

臺北市地方教育發展基金 - 臺北市立實踐國民中學

業務計畫及預算概要

中華民國 110 年度

	<p>需教學設備招標作業。</p> <p>2. 辦理创客教室整修工程之建築師及工程招標作業。</p> <p>3. 辦理忠孝、信義樓廁所整修工程之建築師及工程招標作業。</p> <p>4. 辦理圖書館專案工程之建築師及工程招標作業。</p>	<p>之建築師及工程招標作業。</p> <p>3. 辦理忠孝、信義樓廁所整修工程之建築師及工程招標作業。</p> <p>4. 辦理圖書館專案工程之建築師及工程招標作業。</p>
--	---	--

# 臺北市地方教育發展基金－臺北市立實踐國民中學

## 補辦預算明細表

中華民國110年度

單位：新臺幣元

項 目	金額	辦理 年度	說 明
合計	13,000		
固定資產之建設改良擴充	13,000		
購置雜項設備	13,000	108	
工業用吸塵器	13,000		為工程進行中維護球場場地清潔用。原列其他遞延支出-第二、三球場地坪整修工程工程管理費，內屬設備部分移列固定資產。

備註：各基金依預算法第88條規定補辦預算，應確係不及編入年度預算，且因經營環境發生重大變遷或正常業務(含執行中央補助款項目)之確實需要，並經主管機關核轉本府核准先行辦理者；不具急迫性之事項，仍應儘可能納入預算辦理。

本 頁 空 白

# 預算主要表



# 臺北市地方教育發展基金－臺北市立實踐國民中學

## 基金來源、用途及餘絀預計表

中華民國110年度

單位：新臺幣千元

前年度決算數	項 目	本年度預算數	上年度預算數	比較增減（－）
192,025	基金來源	187,882	199,857	-11,975
85	勞務收入	94	94	
85	服務收入	94	94	
1,937	財產收入	1,708	1,283	425
10	財產處分收入	8	3	5
1,927	其他財產收入	1,700	1,280	420
189,819	政府撥入收入	185,921	198,320	-12,399
189,256	公庫撥款收入	185,921	198,320	-12,399
563	政府其他撥入收入			
184	其他收入	159	160	-1
53	受贈收入	20	20	
131	雜項收入	139	140	-1
198,515	基金用途	196,540	203,523	-6,983
170,583	國民教育計畫	168,154	171,047	-2,893
20,157	一般行政管理計畫	20,642	21,115	-473
7,776	建築及設備計畫	7,744	11,361	-3,617
-6,490	本期賸餘(短絀)	-8,658	-3,666	-4,992
21,227	期初基金餘額	11,071	6,283	4,788
14,737	期末基金餘額	2,413	2,617	-204

註：前年度決算數細數之和與總數或略有出入，係四捨五入關係，以下各表同。

# 臺北市地方教育發展基金－臺北市立實踐國民中學

## 現金流量預計表

中華民國110年度

單位：新臺幣千元

項 目	本 預	年 算	度 數	說 明
業務活動之現金流量				
本期賸餘(短絀)			-8,658	
業務活動之淨現金流入(流出)			-8,658	
其他活動之現金流量				
其他活動之淨現金流入(流出)				
現金及約當現金之淨增(淨減)			-8,658	
期初現金及約當現金			20,953	
期末現金及約當現金			12,295	

註：本表係採現金及約當現金基礎，包括現金及自投資日起3個月內到期或清償之債權證券。

# 預算明細表

# 臺北市地方教育發展基金－臺北市立實踐國民中學

## 基金來源－服務收入明細表

中華民國110年度

單位：新臺幣元

科 目	單 位	本 年 度 預 算 數			說 明
		數 量 業 務 量	利(費)率	金 額	
合計				94,000	
服務收入				94,000	較上年度預算數94,000元，無增減。
	人	120	700	84,000	暑期游泳訓練班學生票收入(收支對列)。
	人	5	800	4,000	暑期游泳訓練班普通票收入(收支對列)。
	人	20	300	6,000	教師甄選報名費收入。

# 臺北市地方教育發展基金－臺北市立實踐國民中學

## 基金來源－財產處分收入明細表

中華民國110年度

單位：新臺幣元

科 目	單位	本 年 度 預 算 數			說 明
		數量 業務量	利(費)率	金 額	
合計				8,000	
財產處分收入	年	1	8,000	8,000	較上年度預算數3,000元，增加5,000元。 報廢財產殘值變賣收入。

# 臺北市地方教育發展基金－臺北市立實踐國民中學

## 基金來源－其他財產收入明細表

中華民國110年度

單位：新臺幣元

科 目	單 位	本 年 度 預 算 數			說 明
		數 量 業 務 量	利(費)率	金 額	
合計				1,700,000	
其他財產收入				1,700,000	較上年度預算數1,280,000元，增加420,000元。
	年	1	760,000	760,000	活動中心等場地租借費(收支對列)。
	年	1	40,000	40,000	教職員工停車收入(新增)。
	年	1	900,000	900,000	停車場開放停車使用收入(收支對列)。

# 臺北市地方教育發展基金－臺北市立實踐國民中學

## 基金來源－公庫撥款收入明細表

中華民國110年度

單位：新臺幣元

科 目	單位	本 年 度 預 算 數			說 明
		數量 業務量	利(費)率	金 額	
合計				185,921,000	
公庫撥款收入	年	1	185,921,000	185,921,000	較上年度預算數198,320,000元，減少12,399,000元。 市府補助款。

# 臺北市地方教育發展基金－臺北市立實踐國民中學

## 基金來源－受贈收入明細表

中華民國110年度

單位：新臺幣元

科 目	單 位	本 年 度 預 算 數			說 明
		數 量 業 務 量	利(費)率	金 額	
合計				20,000	
受贈收入				20,000	較上年度預算數20,000元，無增減。
	年	1	11,000	11,000	各界捐款收入(收支對列)。
	年	1	9,000	9,000	各界捐款收入。



# 臺北市地方教育發展基金－臺北市立實踐國民中學

## 基金來源－雜項收入明細表

中華民國110年度

單位：新臺幣元

科 目	單 位	本 年 度 預 算 數			說 明
		數 量 業 務 量	利(費)率	金 額	
合計				139,000	
雜項收入				139,000	較上年度預算數140,000元，減少1,000元。
	年	1	500	500	圖說工本費。
	年	1	138,500	138,500	其他雜項收入。

# 臺北市地方教育發展基金－臺北市立實踐國民中學

## 基金用途－國民教育計畫明細表

中華民國110年度

單位：新臺幣元

前年度 決算數	上年度 預算數	科 目	本 年 度 預 算 數	說 明
170,582,651	171,047,000	合計	168,154,000	
160,794,615	161,150,000	用人費用	156,847,000	
65,718,215	61,092,000	正式員額薪資	59,916,000	較上年度預算數61,092,000元，減少1,176,000元。
65,718,215	61,092,000	職員薪金	59,916,000	
			7,836,000	教師12人薪金(詳用人費用彙計表)(含教育部補助導師費96,000元)。
			52,080,000	教師64人薪金(詳用人費用彙計表)(含教育部補助導師費300,000元及專任輔導教師1,280,000元)。
3,372,516	3,120,480	聘僱及兼職人員薪資	3,057,120	較上年度預算數3,120,480元，減少63,360元。
3,372,516	3,120,480	兼職人員酬金	3,057,120	
			712,800	教師代課鐘點費，本校編制教師總人數77人，按9分之1計，編列9人，每人220節，總節數9人*220節=1,980節，每節360元。
			178,560	補助調整授課鐘點費之外聘教師勞、健保及勞退費用(教育部補助款)。
			1,785,600	補助調整教師授課鐘點費，62人*2節*40週*360元(教育部補助款)。
			345,600	補助調整授課特教教師鐘點費，12人*2節*40週*360元(教育部補助款)。
			34,560	補助調整授課鐘點費之外聘教師勞、健保及勞退費用(教育部補助款)。
555,381	969,092	超時工作報酬	921,092	較上年度預算數969,092元，減少48,000元。
555,381	969,092	加班費	921,092	
			43,200	不休假出勤加班費。
			726,932	不休假出勤加班費。
			92,500	教職員各項業務加班費(普通班級業務費)。
			8,510	暑期泳訓班工作人員加班費(收支對列)。
			49,950	開放學校場地管理清潔維護人員加班費(收支對列)。
14,882,634	16,162,629	獎金	15,864,629	較上年度預算數16,162,629元，減少298,000元。
6,371,112	8,525,900	考績獎金	8,374,900	
			7,267,900	依考績法規定核發之獎金。

# 臺北市地方教育發展基金－臺北市立實踐國民中學

## 基金用途－國民教育計畫明細表

中華民國110年度

單位：新臺幣元

前年度 決算數	上年度 預算數	科 目	本 年 度 預 算 數	說 明
8,511,522	7,636,729	年終獎金	1,107,000 7,489,729	依考績法規定核發之獎金。
			979,500	依規定於年節加發之獎金。
			6,510,229	依規定於年節加發之獎金。
66,462,544	70,828,672	退休及卹償金	68,203,176	較上年度預算數70,828,672元，減少2,625,496元。
66,462,544	70,828,672	職員退休及離職金	68,203,176	
			4,474,080	提撥退撫基金。
			642,096	提撥退撫基金。
			63,087,000	退休人員月退休金，157人*32,650元*12月=61,512,600元；退休遺族月撫慰金，8人*16,400元*12月=1,574,400元；合計63,087,000元。
9,803,325	8,977,127	福利費	8,884,983	較上年度預算數8,977,127元，減少92,144元。
6,897,856	5,141,340	分擔員工保險費	5,049,540	
			650,472	分擔公保、勞保、健保費。
			4,399,068	分擔公保、勞保、健保費。
191,000	532,000	傷病醫藥費	542,800	
			72,000	健康檢查補助費，9人*8,000元。
			140,000	健康檢查補助費，40人*3,500元。
			320,000	健康檢查補助費，20人*16,000元。
			10,800	職業安全衛生健康檢查經費，9人*1,200元(新增)。
571,382	772,380	員工通勤交通費	784,980	
			75,600	特殊教育教師上下班交通費，6人*10月*2段1,260元。
			15,120	特殊教育教師兼行政上下班交通費，2人*12月*1段630元。
			132,300	教師上下班交通費，21人*10月*1段630元。
			478,800	教師上下班交通費，38人*10月*2段1,260元。
			83,160	教師兼行政上下班交通費，11人*12月*1段630元。
2,143,087	2,531,407	其他福利費	2,507,663	

# 臺北市地方教育發展基金－臺北市立實踐國民中學

## 基金用途－國民教育計畫明細表

中華民國110年度

單位：新臺幣元

前年度 決算數	上年度 預算數	科 目	本 年 度 預 算 數	說 明
			16,000	休假旅遊補助費。
			250,840	結婚補助費，4人*2月*31,355元。
			912,500	喪葬補助費，5人*5月*36,500元。
			1,056,323	子女教育補助費。
			224,000	休假旅遊補助費。
			48,000	退休人員三節慰問金，8人*6,000元。
5,375,409	4,635,000	服務費用	5,064,000	
1,449,869	1,504,932	水電費	1,830,840	較上年度預算數1,504,932元，增加325,908元。
				。
1,215,167	1,250,000	工作場所電費	1,566,000	
			40,000	游泳池電費(游泳池水電清潔維護費)。
			1,215,000	班級電費。
			10,000	開放學校場地電費(收支對列)。
			1,000	暑期泳訓班電費(收支對列)。
			300,000	停車場電費(收支對列)。
234,702	254,932	工作場所水費	264,840	
			1,000	暑期泳訓班水費(收支對列)。
			10,000	開放學校場地水費(收支對列)。
			233,840	班級水費。
			20,000	游泳池水費(游泳池水電清潔維護費)。
109,655	37,000	郵電費	37,000	較上年度預算數37,000元，無增減。
10,800	2,000	郵費	2,000	
			2,000	寄發通知單等郵資(普通班級業務費)。
98,855	35,000	電話費	35,000	
			17,000	電話費(普通班級業務費)。
			18,000	停車場監視器網路費(收支對列)。
82,235	72,350	旅運費	77,000	較上年度預算數72,350元，增加4,650元。
77,585	70,800	國內旅費	75,450	
			15,000	教職員工因公外出洽公或辦理活動短程車資(普通班級業務費)。
			4,650	教職員工因公出差旅費。
			55,800	校外教學隨隊人員出差旅費，12人*3天*1,550元。
4,650	1,550	貨物運費	1,550	

# 臺北市地方教育發展基金－臺北市立實踐國民中學

## 基金用途－國民教育計畫明細表

中華民國110年度

單位：新臺幣元

前年度 決算數	上年度 預算數	科 目	本 年 度 預 算 數	說 明
			1,550	參加各種校外活動露營展覽慶典等運費。
170,257	127,920	印刷裝訂與廣告費	125,920	較上年度預算數127,920元，減少2,000元。
170,257	127,920	印刷及裝訂費	125,920	
			20,000	活化教學印製資料、表冊及相關刊物等。
			5,000	小田園教育體驗學習印製講義及相關資料等。
			5,000	教師專業成長資料暨相關刊物出版印製費。
			5,000	綠屋頂計畫教育體驗學習印製講義及相關資料等(新增)。
			10,000	停車場紅布條、海報、告示牌等(收支對列)。
			64,400	公私立中等學校組長以上通訊錄、資料本印製費2,300冊。
			16,520	國中輔導人員通訊錄、資料本印製費，280冊*59元。
2,337,349	1,729,850	修理保養及保固費	2,021,450	較上年度預算數1,729,850元，增加291,600元。
1,335,861	850,000	一般房屋修護費	851,000	
			475,000	校舍修繕、水電、校具及其他雜項修理，25班*19,000元。
			56,000	特殊教育校舍修繕、水電、校具及其他雜項修理，2班*28,000元。
			320,000	開放學校場地校舍修繕維護費(收支對列)。
73,764	63,800	機械及設備修護費	63,400	
			3,000	暑期泳訓班場地維護費(收支對列)。
			28,400	游泳池機械設備維護費(游泳池水電清潔維護費)。
			32,000	電腦設備維護費(電腦專案計畫)。
927,724	816,050	雜項設備修護費	1,107,050	
			225,000	各科教具修理、器材維護、花木養護等，25班*9,000元。
			562,000	停車場管理設備器材維護費(收支對列)。
			320,050	開放學校場地維護費(收支對列)。
2,106	3,500	保險費	3,500	較上年度預算數3,500元，無增減。

# 臺北市地方教育發展基金－臺北市立實踐國民中學

## 基金用途－國民教育計畫明細表

中華民國110年度

單位：新臺幣元

前年度 決算數	上年度 預算數	科 目	本 年 度 預 算 數	說 明
2,106	3,500	其他保險費	3,500	3,500 暑期游泳訓練班保險費，125人*28元(收支對列)。
644,557	641,888	一般服務費	425,290	較上年度預算數641,888元，減少216,598元。
12,930	6,672	佣金、匯費、經理費及手續費	6,816	6,816 委託超商代收學雜費手續費，568人*2學期*6元。
455,484	466,464	外包費	252,624	168,416 游泳池救生員外包費(5、6、9、10月)，1人*4月*42,104元。 84,208 暑期泳訓班救生員外包費(7、8月)，1人*2月*42,104元。
18,587	12,752	計時與計件人員酬金	13,850	12,640 暑期泳訓班工讀生薪津，1人*20天*4小時*158元(收支對列)。 1,210 提撥暑期泳訓班工讀生勞退準備金，1人*1月*1,210元(收支對列)。
157,556	156,000	體育活動費	152,000	128,000 文康活動費，本校編列教師64人，每人編列2,000元。 24,000 文康活動費，本校編列教師12人，每人編列2,000元。
579,381	517,560	專業服務費	543,000	較上年度預算數517,560元，增加25,440元。
489,931	487,960	講課鐘點、稿費、出席審查及查詢費	513,400	14,400 特教班教材編輯費，2班*12月*600元。 14,400 身心障礙資源班教材編輯費，2班*12月*600元。 2,000 特教班外聘講授鐘點費(特教班級業務費)。 56,000 分組活動外聘講座鐘點費，28節*2,000元。 10,800 國中冬夏令營外聘講座鐘點費，9節*1,200元。 23,200 國中冬夏令營內聘講座鐘點費，29節*800元(新增)。

# 臺北市地方教育發展基金－臺北市立實踐國民中學

## 基金用途－國民教育計畫明細表

中華民國110年度

單位：新臺幣元

前年度 決算數	上年度 預算數	科 目	本 年 度 預 算 數	說 明
			30,000	課後社團活動內外聘講座鐘點費，60節*500元。
			10,000	性別平等教育宣導活動外聘講座鐘點費，5節*2,000元。
			5,000	校園性別事件調查費用、稿費等。
			10,000	性別平等事件專家學者出席費，4次*2,500元。
			30,000	小田園教育體驗學習內、外聘講座鐘點費，30節*1,000元。
			8,000	教師專業成長外聘講座鐘點費，4節*2,000元。
			4,000	教師專業成長內聘講座鐘點費，4節*1,000元。
			4,000	國中適性入學宣導講座鐘點費(含教育部補助2,000元)。
			12,000	活化教學研習外聘講座鐘點費，8節*1,500元。
			28,000	活化教學研習外聘講座鐘點費，14節*2,000元。
			15,000	活化教學研習內聘講座鐘點費，15*1,000元。
			9,000	活化教學多元學習課程內聘講座鐘點費，25節*360元。
			6,000	教師輔導知能研習外聘講座鐘點費，3節*2,000元。
			4,000	生命教育宣導活動外聘講座鐘點費，2節*2,000元。
			32,000	個案研討會外聘專家學者鐘點費，16節*2,000元。
			8,000	小團體、工作坊講座助理鐘點費，8節*1,000元。
			50,000	暑期泳訓班教練指導鐘點費，100節*500元(每班聘請1位，每期每班為10節)(收支對列)。
			30,000	綠屋頂計畫教育體驗學習外聘講座鐘點費，15節*2,000元。

# 臺北市地方教育發展基金－臺北市立實踐國民中學

## 基金用途－國民教育計畫明細表

中華民國110年度

單位：新臺幣元

前年度 決算數	上年度 預算數	科 目	本 年 度 預 算 數	說 明
			2,000	技職教育、免試及12年國教校園宣導外聘講座鐘點費。
			95,600	國中特殊技藝教育班外聘講授鐘點費，239節*400元。
44,800	25,600	委託檢驗(定)試驗認證費	25,600	
			9,600	飲水機水質檢驗費，8臺*1,200元。
			16,000	建物公共安全、消防安全檢測簽證及申報費(普通班級業務費)。
900	4,000	試務甄選費	4,000	
			4,000	教師甄選試務費用。
36,000		電腦軟體服務費		
7,750		其他專業服務費		
2,000,642	2,260,000	材料及用品費	2,972,000	
596,049	989,642	使用材料費	2,064,300	較上年度預算數989,642元，增加1,074,658元。
596,049	989,642	設備零件	2,064,300	
			6,000	國中特殊技藝教育班廚房用具。
			1,003,200	普通教室汰換照明設備T8LED(4尺2管)，836盞*1,200元。
			127,200	普通教室汰換照明設備T8LED(黑板燈)，106盞*1,200元。
			728,000	汰換節能循環扇，224臺*3,250元。
			3,000	暑期泳訓班教學器材費(收支對列)。
			50,000	開放學校場地器材之購置(收支對列)。
			5,000	綠屋頂計畫教育體驗學習實作設備零件。
			5,000	小田園教育體驗學習農事體驗實作設備等。
			14,000	活化教學各領域用具之購置。
			13,500	雙層公文櫃，2組*6,750元(由特教班設備費移列)(新增)。
			100,800	電腦設備維護及管理費，16班*6,300元。
			2,000	各科教學、運動等用具之購置(普通班級業務費)。
			1,000	身心障礙資源班教學用具(特教班級業務費)。



# 臺北市地方教育發展基金－臺北市立實踐國民中學

## 基金用途－國民教育計畫明細表

中華民國110年度

單位：新臺幣元

前年度 決算數	上年度 預算數	科 目	本 年 度 預 算 數	說 明
1,404,593	1,270,358	用品消耗	5,600 907,700	特教班教學所需用具(特教班級業務費)。 較上年度預算數1,270,358元，減少362,658元。
65,050	71,900	辦公(事務)用品	58,900 1,000 1,000 2,000 40,000 2,000 2,800 5,000 3,000 2,100	身心障礙資源班教學用文具紙張等(特教班級業務費)。 特教班教學用文具紙張等(特教班級業務費)。 運動會各項比賽宣傳用海報紙、文具等。 活化教學會議、研習用文具紙張等。 小田園教育體驗學習活動會議、研習用文具紙張等。 國中生涯發展教育文具、紙張等費用。 綠屋頂計畫教育體驗學習活動會議、研習用文具紙張等(新增)。 國中特殊技藝教育班文具紙張等。 通訊錄文具紙張及資料袋等費用。
51,125	60,000	報章雜誌	58,000 50,000	新購圖書及期刊-圖書室(由班級設備費移列)。
15,000	15,000	醫療用品(非醫療院所使用)	8,000 15,000	活化教學各領域用圖書。 健康中心藥品。
1,273,418	1,123,458	其他用品消耗	775,800 15,900 6,500 10,000 57,600 345,500 4,800 27,640 27,640	專用垃圾袋(普通班級業務費)。 童軍教育教學材料費等。 消毒水、衛生清潔用品及衛生紙等(普通班級業務費)。 敬師活動費，96人*600元。 普通班教學材料費等，25班*13,820元。 辦理活動會議或比賽逾時誤餐費用，48人次*100元(普通班級業務費)。 特教班教學材料費，2班*13,820元。 身心障礙資源班，2班*13,820元(特教班教學材料費)。

# 臺北市地方教育發展基金－臺北市立實踐國民中學

## 基金用途－國民教育計畫明細表

中華民國110年度

單位：新臺幣元

前年度 決算數	上年度 預算數	科 目	本 年 度 預 算 數	說 明
			41,200	游泳池消毒劑等(游泳池水電清潔維護費)。
			23,400	支援各領域活化教學及班級經營教材費等。
			5,600	活化教學相關會議研習逾時誤餐費用，56人次*100元。
			27,000	運動會各項比賽用錦旗、獎牌等。
			14,500	運動會各項比賽場地整理用石灰粉、沙包、哨子、比賽防護用品等材料費。
			6,000	辦理運動會會議或比賽逾時誤餐費用，60人次*100元。
			4,000	國中冬夏令營(含童軍活動)教材、場地佈置、茶水等。
			8,000	小田園教育體驗學習活動雜支等。
			5,000	小田園教育體驗學習農事體驗實作培養土、菜苗、種子等園藝資材。
			13,000	教師專業成長材料、場地佈置、茶水等。
			4,300	通訊錄加密光碟資料片等費用。
			2,680	通訊錄製作標籤等材料費。
			75,400	國中特殊技藝教育班餐技教學材料費。
			5,000	肥料、種植土、營養素等材料。
			5,000	綠屋頂計畫教育體驗學習活動雜支。
			12,000	國中生涯發展教育商科教學材料費等。
			12,000	國中生涯發展教育工科教學材料費等。
			2,000	辦理教師甄選委員及工作人員逾時誤餐費用，20人次*100元。
			4,140	暑期泳訓班招生用標語、紅布條、環境佈置及游泳池消毒劑等雜支(收支對列)。
			10,000	停車場繳費機用黑點捲紙、碳粉、海報紙等雜支(收支對列)。
35,800	33,000	租金、償債、利息及相關手續費	63,000	
31,000	28,200	交通及運輸設備租金	58,200	較上年度預算數28,200元，增加30,000元。
31,000	28,200	車租	58,200	
			20,000	綠屋頂計畫教育體驗學習農事體驗交流參訪租車費，4次*5,000元(新增)。
			20,000	小田園教育體驗學習農事體驗交流參訪租

# 臺北市地方教育發展基金－臺北市立實踐國民中學

## 基金用途－國民教育計畫明細表

中華民國110年度

單位：新臺幣元

前年度 決算數	上年度 預算數	科 目	本 年 度 預 算 數	說 明
				車，4次*5,000元。
			18,200	假日體育活動、校外教學活動車租，2次*9,100元(特教班級業務費)。
4,800	4,800	雜項設備租金	4,800	較上年度預算數4,800元，無增減。
4,800	4,800	雜項設備租金	4,800	
			4,800	電錶月租費，12月*400元(普通班級業務費)。
2,227,918	2,774,000	會費、捐助、補助、分攤、照護、救濟與交流活動費	3,010,000	
113,000	66,000	捐助、補助與獎助	68,000	較上年度預算數66,000元，增加2,000元。
113,000	66,000	獎助學員生給與	68,000	
			10,000	教育關懷獎每校推薦1名學生獎助金。
			58,000	優秀學生獎學金，29班*2學期*1,000元。
2,114,918	2,708,000	補貼、獎勵、慰問、照護與救濟	2,942,000	較上年度預算數2,708,000元，增加234,000元。
2,114,918	2,708,000	其他補貼、獎勵、慰問、照護與救濟	2,942,000	
			2,420,000	清寒學生餐費補助，220人*200日*55元。
			96,000	弱勢學生冷氣使用費補助費用，120人*800元。
			234,000	弱勢學生教科書補助費用，180人*1,300元。
			192,000	補助學校午餐使用有機蔬菜或有機米計畫，600人*40週*1次*8元。
148,267	195,000	其他	198,000	
148,267	195,000	其他支出	198,000	較上年度預算數195,000元，增加3,000元。
148,267	195,000	其他	198,000	
			13,400	運動會師生各項競賽、小學邀請賽獎品費等。
			25,000	支援各領域活化教學及班級經營所需費用。
			2,000	童軍活動團登記費等。
			71,000	班級自治費，710人*2學期*50元。
			75,600	執行學生路隊安全導護費，3人*40週*10次*63元。

# 臺北市地方教育發展基金－臺北市立實踐國民中學

## 基金用途－國民教育計畫明細表

中華民國110年度

單位：新臺幣元

前年度 決算數	上年度 預算數	科 目	本 年 度 預 算 數	說 明
			11,000	捐贈各項教學活動、特色發展、擴充設施等費用(收支對列)。

# 臺北市地方教育發展基金－臺北市立實踐國民中學

## 基金用途－一般行政管理計畫明細表

中華民國110年度

單位：新臺幣元

前年度 決算數	上年度 預算數	科 目	本 年 度 預 算 數	說 明
20,156,552	21,115,000	合計	20,642,000	
19,116,033	19,863,000	用人費用	19,441,000	
13,295,608	13,104,000	正式員額薪資	12,780,000	較上年度預算數13,104,000元，減少324,000元。
11,306,968	11,340,000	職員薪金	11,016,000	
			11,016,000	教職員16人薪金(詳用人費用彙計表)。
795,240	732,000	工員工資	732,000	
			732,000	工員2人工資(詳用人費用彙計表)。
1,193,400	1,032,000	警餉	1,032,000	
			1,032,000	校警2人薪金(詳用人費用彙計表)。
8,900		聘僱及兼職人員薪資		
8,900		兼職人員酬金		
440,936	650,997	超時工作報酬	647,413	較上年度預算數650,997元，減少3,584元。
440,936	650,997	加班費	647,413	
			636,598	不休假出勤加班費。
			10,815	行政業務加班費(統籌業務費)(新增)。
3,055,752	3,327,871	獎金	3,289,871	較上年度預算數3,327,871元，減少38,000元。
1,395,868	1,690,100	考績獎金	1,692,600	
			1,692,600	依考績法規定核發之獎金。
1,659,884	1,637,771	年終獎金	1,597,271	
			1,597,271	依規定於年節加發之獎金。
1,090,224	1,127,664	退休及卹償金	1,099,584	較上年度預算數1,127,664元，減少28,080元。
970,932	1,069,104	職員退休及離職金	1,041,024	
			1,041,024	提撥退撫基金。
119,292	58,560	工員退休及離職金	58,560	
			58,560	提撥勞工退休準備金。
1,224,613	1,652,468	福利費	1,624,132	較上年度預算數1,652,468元，減少28,336元。
773,857	1,168,788	分擔員工保險費	1,141,332	
			1,141,332	分擔公保、勞保、健保費。
182,402	211,680	員工通勤交通費	226,800	
			45,360	職員及技工、工友上下班交通費，6人*12月

# 臺北市地方教育發展基金－臺北市立實踐國民中學

## 基金用途－一般行政管理計畫明細表

中華民國110年度

單位：新臺幣元

前年度 決算數	上年度 預算數	科 目	本 年 度 預 算 數	說 明
				*1段630元。
			181,440	職員及技工、工友上下班交通費，12人*12月*2段1,260元。
268,354	272,000	其他福利費	256,000	
			256,000	休假旅遊補助費。
826,755	942,000	服務費用	902,000	
	60,000	郵電費	50,000	較上年度預算數60,000元，減少10,000元。
	60,000	電話費	50,000	
			50,000	公務用電話費(統籌業務費)。
196,168	204,000	一般服務費	200,000	較上年度預算數204,000元，減少4,000元。
157,264	160,000	外包費	160,000	
			160,000	消化超額職工4人(技工、工友)業務外包費。
			40,000	。
38,904	44,000	體育活動費	40,000	
			40,000	文康活動費，本校編列教職員16人、工員2人、校警2人，合計20人，每人編列2,000元。
			40,000	。
532,187	579,600	專業服務費	580,000	較上年度預算數579,600元，增加400元。
532,187	579,600	其他專業服務費	580,000	
			470,000	校園安全人力保全費用。
			110,000	校園安全機械定點、機動巡邏等保全費用。
			110,000	。
98,400	98,400	公共關係費	72,000	較上年度預算數98,400元，減少26,400元。
98,400	98,400	公共關係費	72,000	
			72,000	校長特別費，12月*6,000元。
212,764	309,000	材料及用品費	298,000	
212,764	309,000	用品消耗	298,000	較上年度預算數309,000元，減少11,000元。
206,764	298,400	辦公(事務)用品	287,400	
			287,025	本校奉核定普通班25班、特教專班2班，統籌業務費計算如下：1,290元x15班x12月=232,200元，810元x12班x12月=116,640元，以上合計348,840元，除依實際需求移列加班費10,815元、電話費50,000元及會費1,000元外，其餘如列數。
			375	配合預算增列至千元，增列進位數375元。

# 臺北市地方教育發展基金－臺北市立實踐國民中學

## 基金用途－一般行政管理計畫明細表

中華民國110年度

單位：新臺幣元

前年度 決算數	上年度 預算數	科 目	本 年 度 預 算 數	說 明
6,000	10,600	服裝	10,600	2,200 校警皮鞋，2人*1雙*1,100元。 800 校警服裝配備，2人*400元。 200 校警襪子，2人*1雙*100元。 3,000 校警夏服，2人*1套*1,500元(成立第35年)。 4,400 校警冬服，2人*1套*2,200元。
1,000	1,000	會費、捐助、補助、分攤、照護 、救濟與交流活動費	1,000	
1,000	1,000	會費	1,000	較上年度預算數1,000元，無增減。
1,000	1,000	職業團體會費	1,000	
			1,000	護理師1人公會會費(統籌業務費)。

# 臺北市地方教育發展基金－臺北市立實踐國民中學

## 基金用途－建築及設備計畫明細表

中華民國110年度

單位：新臺幣元

前年度 決算數	上年度 預算數	科 目	本 年 度 預 算 數	說 明
7,775,533	11,361,000	合計	7,744,000	
7,775,533	11,361,000	購建固定資產、無形資產及非理財 目的之長期投資	7,744,000	
5,651,742	2,183,000	購建固定資產	1,294,000	
5,651,742	2,183,000	一般建築及設備計畫	1,294,000	
3,579,942		校園整修工程		
3,579,942		興建土地改良物		
		班級設備	376,400	
		購置機械及設備	68,000	
			68,000	汰換全自動視力檢查儀1組-學 務處(由班級設備費移列)。
		購置雜項設備	308,400	
			16,000	新購除濕機1臺-總務處(由班級 設備費移列)。
			26,400	新購飛鏢靶，2組*13,200元-學 務處(由班級設備費移列)。
			26,000	汰換碎紙機，2臺*13,000元-學 務處(由班級設備費移列)。
			80,000	汰換桌球桌，4張*20,000元-學 務處(由班級設備費移列)。
			160,000	新購一對一分離式7.1kw冷氣 機，4臺*40,000元-教務處(由班 級設備費移列)。
		特殊班設備	290,500	
		購置雜項設備	290,500	
			12,500	汰換烤箱1臺(由特教班設備費 移列)。
			13,000	汰換碎紙機1臺(由特教班設備 費移列)。
			240,000	新購一對一分離式7.1kw冷氣 機，6臺*40,000元(身心障礙特 教班)。
			25,000	汰換魏氏智力測驗第五版1箱( 由特教班設備費移列)。
		資訊設備	627,100	
		購置機械及設備	627,100	
			247,500	汰換筆記型電腦，9部*27,500



# 臺北市地方教育發展基金－臺北市立實踐國民中學

## 基金用途－建築及設備計畫明細表

中華民國110年度

單位：新臺幣元

前年度 決算數	上年度 預算數	科 目	本 年 度 預 算 數	說 明
				元(電腦專案計畫)。
			159,343	汰換網路及資訊周邊設備(電腦專案計畫)。
			220,257	汰換桌上型電腦(含顯示器)，9部*24,473元(電腦專案計畫)。
2,071,800	2,183,000	校園設備		
960,100	1,616,000	購置機械及設備		
	51,000	購置交通及運輸設備		
1,111,700	516,000	購置雜項設備		
	66,000	購置無形資產	36,000	
	66,000	一般建築及設備計畫	36,000	
		資訊設備	36,000	
		購置電腦軟體	36,000	
			36,000	電腦教學軟體費(電腦專案計畫)。
	66,000	校園軟體設備		
	66,000	購置電腦軟體		
2,123,791	9,112,000	遞延支出	6,414,000	
2,123,791	9,112,000	一般建築及設備計畫	6,414,000	
		信義樓及活動中心低壓配電系統改善工程	5,419,000	
		遞延修繕房屋建築支出	5,419,000	
			4,958,370	一、施工費。
			361,961	二、委託技術服務費(總包價法)。
			98,669	三、工程管理費(按施工費約2%提列)。
		信義樓電梯整修工程	995,000	
		遞延修繕房屋建築支出	995,000	
			910,900	一、施工費。
			66,496	二、委託技術服務費(總包價法)。
			17,604	三、工程管理費(按施工費約2%提列)。
2,123,791	9,112,000	校園整修工程		
2,123,791	9,112,000	遞延修繕房屋建築支出		

# 預 算 參 考 表

# 臺北市地方教育發展基金－臺北市立實踐國民中學

## 預計平衡表

中華民國110年12月31日

單位：新臺幣千元

108年(前年) 12月31日 決算數	科 目	110年12月31日 預計數	109年12月31日 預計數	比較增減(-)
3,781,271	資產合計	3,768,947	3,777,605	-8,658
3,781,271	資產	3,768,947	3,777,605	-8,658
25,255	流動資產	12,931	21,589	-8,658
24,619	現金	12,295	20,953	-8,658
24,619	銀行存款	12,295	20,953	-8,658
1	應收款項	1	1	
1	其他應收款	1	1	
635	預付款項	635	635	
635	預付費用	635	635	
2,669	投資、長期應收款項、貸墊款及準備金	2,669	2,669	
2,669	準備金	2,669	2,669	
2,215	退休及離職準備金	2,215	2,215	
454	其他準備金	454	454	
3,753,346	其他資產	3,753,346	3,753,346	
3,753,346	什項資產	3,753,346	3,753,346	
11	暫付及待結轉帳項	11	11	
3,753,336	代管資產	3,753,336	3,753,336	
3,781,271	負債及基金餘額合計	3,768,947	3,777,605	-8,658
3,766,534	負債	3,766,534	3,766,534	
9,566	流動負債	9,566	9,566	
9,142	應付款項	9,142	9,142	
9,073	應付代收款	9,073	9,073	
69	應付費用	69	69	
424	預收款項	424	424	
424	預收收入	424	424	
3,756,968	其他負債	3,756,968	3,756,968	
3,756,968	什項負債	3,756,968	3,756,968	
1,417	存入保證金	1,417	1,417	
2,215	應付退休及離職金	2,215	2,215	
3,753,336	應付代管資產	3,753,336	3,753,336	
	暫收及待結轉帳項			
14,737	基金餘額	2,413	11,071	-8,658
14,737	基金餘額	2,413	11,071	-8,658
14,737	基金餘額	2,413	11,071	-8,658
14,737	累積餘額	2,413	11,071	-8,658

註：1.信託代理與保證資產(負債)前年度決算數0元，上年度預計數0元，本年度預計數0元。2.或有資產(負債)0元。3.本基金自93年度起，本固定項目分開原則，將屬長期固定帳項，包括固定資產191,220,520元、無形資產72,812元及長期債務0元等，另立帳類管理，未納入本表。

## 臺北市地方教育發展基金

## 各項費用

中華民國

前年度 決算數	上年度 預算數	計畫別		合計	國民教育計畫
		用途別科目			
198,514,736	203,523,000	合計		196,540,000	168,154,000
179,910,648	181,013,000	用人費用		176,288,000	156,847,000
79,013,823	74,196,000	正式員額薪資		72,696,000	59,916,000
77,025,183	72,432,000	職員薪金		70,932,000	59,916,000
795,240	732,000	工員工資		732,000	
1,193,400	1,032,000	警餉		1,032,000	
3,381,416	3,120,480	聘僱及兼職人員薪資		3,057,120	3,057,120
3,381,416	3,120,480	兼職人員酬金		3,057,120	3,057,120
996,317	1,620,089	超時工作報酬		1,568,505	921,092
996,317	1,620,089	加班費		1,568,505	921,092
17,938,386	19,490,500	獎金		19,154,500	15,864,629
7,766,980	10,216,000	考績獎金		10,067,500	8,374,900
10,171,406	9,274,500	年終獎金		9,087,000	7,489,729
67,552,768	71,956,336	退休及卹償金		69,302,760	68,203,176
67,433,476	71,897,776	職員退休及離職金		69,244,200	68,203,176
119,292	58,560	工員退休及離職金		58,560	
11,027,938	10,629,595	福利費		10,509,115	8,884,983
7,671,713	6,310,128	分擔員工保險費		6,190,872	5,049,540
191,000	532,000	傷病醫藥費		542,800	542,800
753,784	984,060	員工通勤交通費		1,011,780	784,980
2,411,441	2,803,407	其他福利費		2,763,663	2,507,663
6,202,164	5,577,000	服務費用		5,966,000	5,064,000
1,449,869	1,504,932	水電費		1,830,840	1,830,840
1,215,167	1,250,000	工作場所電費		1,566,000	1,566,000
234,702	254,932	工作場所水費		264,840	264,840
109,655	97,000	郵電費		87,000	37,000
10,800	2,000	郵費		2,000	2,000
98,855	95,000	電話費		85,000	35,000
82,235	72,350	旅運費		77,000	77,000
77,585	70,800	國內旅費		75,450	75,450
4,650	1,550	貨物運費		1,550	1,550

# 一 臺北市立實踐國民中學

## 彙計表

110年度

單位：新臺幣元

一般行政管理計畫	建築及設備計畫				
20,642,000	7,744,000				
19,441,000					
12,780,000					
11,016,000					
732,000					
1,032,000					
647,413					
647,413					
3,289,871					
1,692,600					
1,597,271					
1,099,584					
1,041,024					
58,560					
1,624,132					
1,141,332					
226,800					
256,000					
902,000					
50,000					
50,000					

## 臺北市地方教育發展基金

## 各項費用

中華民國

前年度 決算數	上年度 預算數	計畫別		合計	國民教育計畫
		用途別科目			
170,257	127,920	印刷裝訂與廣告費		125,920	125,920
170,257	127,920	印刷及裝訂費		125,920	125,920
2,337,349	1,729,850	修理保養及保固費		2,021,450	2,021,450
1,335,861	850,000	一般房屋修護費		851,000	851,000
73,764	63,800	機械及設備修護費		63,400	63,400
927,724	816,050	雜項設備修護費		1,107,050	1,107,050
2,106	3,500	保險費		3,500	3,500
2,106	3,500	其他保險費		3,500	3,500
840,725	845,888	一般服務費		625,290	425,290
12,930	6,672	佣金、匯費、經理費及手續費		6,816	6,816
612,748	626,464	外包費		412,624	252,624
18,587	12,752	計時與計件人員酬金		13,850	13,850
196,460	200,000	體育活動費		192,000	152,000
1,111,568	1,097,160	專業服務費		1,123,000	543,000
489,931	487,960	講課鐘點、稿費、出席審查及查詢費		513,400	513,400
44,800	25,600	委託檢驗(定)試驗認證費		25,600	25,600
900	4,000	試務甄選費		4,000	4,000
36,000		電腦軟體服務費			
539,937	579,600	其他專業服務費		580,000	
98,400	98,400	公共關係費		72,000	
98,400	98,400	公共關係費		72,000	
2,213,406	2,569,000	材料及用品費		3,270,000	2,972,000
596,049	989,642	使用材料費		2,064,300	2,064,300
596,049	989,642	設備零件		2,064,300	2,064,300
1,617,357	1,579,358	用品消耗		1,205,700	907,700
271,814	370,300	辦公(事務)用品		346,300	58,900
51,125	60,000	報章雜誌		58,000	58,000
6,000	10,600	服裝		10,600	
15,000	15,000	醫療用品(非醫療院所使用)		15,000	15,000
1,273,418	1,123,458	其他用品消耗		775,800	775,800
35,800	33,000	租金、償債、利息及相關手續費		63,000	63,000

# 一 臺北市立實踐國民中學

## 彙計表

110年度

單位：新臺幣元

一般行政管理計畫	建築及設備計畫				
200,000					
160,000					
40,000					
580,000					
580,000					
72,000					
72,000					
298,000					
298,000					
287,400					
10,600					

# 臺北市地方教育發展基金

## 各項費用

中華民國

前年度 決算數	上年度 預算數	計畫別 用途別科目	合計	國民教育計畫
31,000	28,200	交通及運輸設備租金	58,200	58,200
31,000	28,200	車租	58,200	58,200
4,800	4,800	雜項設備租金	4,800	4,800
4,800	4,800	雜項設備租金	4,800	4,800
7,775,533	11,361,000	購建固定資產、無形資產及非理財目的 之長期投資	7,744,000	
5,651,742	2,183,000	購建固定資產	1,294,000	
3,579,942		興建土地改良物		
960,100	1,616,000	購置機械及設備	695,100	
	51,000	購置交通及運輸設備		
1,111,700	516,000	購置雜項設備	598,900	
	66,000	購置無形資產	36,000	
	66,000	購置電腦軟體	36,000	
2,123,791	9,112,000	遞延支出	6,414,000	
2,123,791	9,112,000	遞延修繕房屋建築支出	6,414,000	
2,228,918	2,775,000	會費、捐助、補助、分攤、照護、救濟 與交流活動費	3,011,000	3,010,000
1,000	1,000	會費	1,000	
1,000	1,000	職業團體會費	1,000	
113,000	66,000	捐助、補助與獎助	68,000	68,000
113,000	66,000	獎助學員生給與	68,000	68,000
2,114,918	2,708,000	補貼、獎勵、慰問、照護與救濟	2,942,000	2,942,000
2,114,918	2,708,000	其他補貼、獎勵、慰問、照護與救濟	2,942,000	2,942,000
148,267	195,000	其他	198,000	198,000
148,267	195,000	其他支出	198,000	198,000
148,267	195,000	其他	198,000	198,000



一 臺北市立實踐國民中學

彙計表

110年度

單位：新臺幣元

一般行政管理計畫	建築及設備計畫				
	7,744,000				
	1,294,000				
	695,100				
	598,900				
	36,000				
	36,000				
	6,414,000				
	6,414,000				
1,000					
1,000					
1,000					

# 臺北市地方教育發展基金－臺北市立實踐國民中學

## 員工人數彙計表

中華民國110年度

單位：人

計 畫 及 項 目	上年度最高可 進用員額數	本年度 增減(-)數	本年度最高可 進用員額數	說 明
合計	100	-4	96	
國民教育計畫部分	79	-3	76	
職員	79	-3	76	
一般行政管理計畫部分	21	-1	20	
職員	17	-1	16	
駐衛警	2		2	
技工	1		1	
工友	1		1	

註：1.本表約僱、聘用係指奉准有案之約聘僱人員。

2.外包費編列救生員1人、工友外包4人，計41萬2,624元。 3.計時與計件人員酬金編列暑期泳池工讀生時薪及勞退準備金等，計1萬3,850元。

本 頁 空 白

# 臺北市地方教育發展基金

## 用人費用

中華民國

計畫及項目	合計	正式 員額 薪資	聘僱 人員 薪資	超時 工作 報酬	津貼	獎 金		
						年終獎金	考績獎金	其他
合計	176,288,000	72,696,000		1,568,505		9,087,000	10,067,500	
國民教育計畫	156,847,000	59,916,000		921,092		7,489,729	8,374,900	
職員薪金	59,916,000	59,916,000						
兼職人員 酬金	3,057,120							
加班費	921,092			921,092				
考績獎金	8,374,900						8,374,900	
年終獎金	7,489,729					7,489,729		
職員退休 及離職金	68,203,176							
分擔員工 保險費	5,049,540							
傷病醫藥 費	542,800							
員工通勤 交通費	784,980							
其他福利 費	2,507,663							
一般行政管理計畫	19,441,000	12,780,000		647,413		1,597,271	1,692,600	
職員薪金	11,016,000	11,016,000						
工員工資	732,000	732,000						
警餉	1,032,000	1,032,000						
加班費	647,413			647,413				
考績獎金	1,692,600						1,692,600	
年終獎金	1,597,271					1,597,271		
職員退休 及離職金	1,041,024							
工員退休 及離職金	58,560							

—臺北市立實踐國民中學

彙計表

110年度

單位：新臺幣元

退休及卹償金		資遣費	福 利 費					提繳費	兼任 人員 用人 費用
退休金	卹償金		分擔 保險費	傷病 醫藥費	提撥 福利金	員工通勤 交通費	其他		
69,302,760			6,190,872	542,800		1,011,780	2,763,663	3,057,120	
68,203,176			5,049,540	542,800		784,980	2,507,663	3,057,120	
68,203,176			5,049,540	542,800		784,980	2,507,663	3,057,120	
1,099,584			1,141,332			226,800	256,000		
1,041,024									
58,560									

# 臺北市地方教育發展基金

## 用人費用

中華民國

計畫及項目	合計	正式 員額 薪資	聘僱 人員 薪資	超時 工作 報酬	津貼	獎 金		
						年終獎金	考績獎金	其他
分擔員工 保險費	1,141,332							
員工通勤 交通費	226,800							
其他福利 費	256,000							

註：1.本表兼任人員用人費用，係學校教職員兼課或請假代課鐘點費。2.外包費編列救生員1人、工友外包4人，計41萬2,624元。3.計時與計件人員酬金編列暑期泳池工讀生時薪及勞退準備金等，計1萬3,850元。

—臺北市立實踐國民中學

彙計表

110年度

單位：新臺幣元

退休及卹償金		資遣費	福 利 費				提繳費	兼任 人員 用人 費用
退休金	卹償金		分擔 保險費	傷病 醫藥費	提撥 福利金	員工通勤 交通費		
			1,141,332			226,800	256,000	

# 臺北市地方教育發展基金－臺北市立實踐國民中學

## 單位（或計畫）成本分析表

中華民國110年度

單位：新臺幣千元

計畫別	單位	單位成本(元)或 平均利(費)率	數量	預算數	說明
合計				196,540	
國民教育計畫				168,154	
一般行政管理計畫				20,642	
建築及設備計畫				7,744	



# 臺北市地方教育發展基金－臺北市立實踐國民中學

## 5年來主要業務計畫分析表

中華民國110年度

單位：新臺幣千元

年度及項目	單位	數量	單位成本(元)或平均利(費)率	金額	說明
(本)年度預算數					
國民教育計畫				168,154	
(上)年度預算數					
國民教育計畫				171,047	
(前)年度決算數					
國民教育計畫				170,583	
(107)年度決算數					
國民教育計畫				177,323	
(106)年度決算數					
國民教育計畫				177,340	

# 臺北市地方教育發展基金－臺北市立實踐國民中學

## 資本資產明細表

中華民國110年度

單位：新臺幣千元

項 目	取得成本 (期初餘額)	以前年度 累計折舊/ 長期投資 評 價	本 年 度 變 動				本年度累計折 舊/長期投資 評價變動數	期末餘額	
			增加		減少				主要增減 原因說明
			金額	類型	金額	類型			
合計	250,305	55,180	1,330		23		5,139	191,293	
土地	169,978							169,978	
土地改良物	6,623	1,614					601	4,408	
房屋及建築	16,712	11,597					311	4,805	
機械及設備	40,006	29,909	695	增置			3,103	7,689	
交通及運輸 設備	2,591	2,181					108	302	
雜項設備	14,335	9,879	599	增置			1,017	4,038	
電腦軟體	59		36	增置	23	無形資 產攤銷		73	