

中華民國 109 年度 4-0501275

臺北市總預算案

臺北市政府教育局主管

臺北市地方教育發展基金

臺北市立實踐國民中學附屬單位預算之分預算

(特別收入基金)

臺北市立實踐國民中學編

臺北市地方教育發展基金－臺北市立實踐國民中學

目 次

中華民國109年度

一、財務摘要	第 1 頁
二、業務計畫及預算概要	第 3 -11 頁
三、預算主要表	
(一) 基金來源、用途及餘絀預計表	第 13 頁
(二) 現金流量預計表	第 14 頁
四、預算明細表	
(一) 基金來源－服務收入明細表	第 15 頁
(二) 基金來源－財產處分收入明細表	第 16 頁
(三) 基金來源－其他財產收入明細表	第 17 頁
(四) 基金來源－公庫撥款收入明細表	第 18 頁
(五) 基金來源－受贈收入明細表	第 19 頁
(六) 基金來源－雜項收入明細表	第 20 頁
(七) 基金用途－國民教育計畫明細表	第 21 -30 頁
(八) 基金用途－一般行政管理計畫明細表	第 31 -33 頁
(九) 基金用途－建築及設備計畫明細表	第 34 -36 頁
五、預算參考表	
(一) 預計平衡表	第 37 頁
(二) 各項費用彙計表	第 38 -43 頁
(三) 員工人數彙計表	第 44 頁
(四) 用人費用彙計表	第 46 -49 頁
(五) 單位（或計畫）成本分析表	第 50 頁
(六) 5年來主要業務計畫分析表	第 51 頁
(七) 資本資產明細表	第 52 頁

臺北市地方教育發展基金－臺北市立實踐國民中學

財務摘要

中華民國109年度

單位：新臺幣千元

項 目	本 年 度	上 年 度	比較增減數	%
經營成績：				
基金來源	199,857	189,117	10,740	5.68
基金用途	203,523	204,061	-538	-0.26
賸餘(短絀)	-3,666	-14,944	11,278	--
餘絀情形：				
基金餘額	2,617	6,283	-3,666	-58.35
現金流量(註)：				
現金及約當現金之淨增 (減)	-3,666	-14,944	11,278	--

附註：現金流量係採現金及約當現金基礎，包括現金及自投資日起3個月內到期或清償之債權證券。

本 頁 空 白

業務計畫及預算概要

臺北市地方教育發展基金 - 臺北市立實踐國民中學

業務計畫及預算概要

中華民國 109 年度

壹、基金概況

一、設立宗旨及願景：

- (一) 本校遵照憲法第 158 條及 160 條規定，教育文化應發展國民之民族精神、自治精神，國民道德與健全體格、科學及生活智能，以培養青少年七大學習領域及十大基本能力。
- (二) 本校自 91 年度起依教育經費編列與管理法第 13 條規定設置「臺北市地方教育發展基金」，以促進教育健全發展，提昇教育經費運用績效。
- (三) 本校以「人文關懷、創新卓越，成就有愛、有能力、有理想的青年」為學校願景，以此建構一所精緻優質、創新卓越的國民中學，並且以「提供師生多元展能的課程活動」、「提升教師專業與教學創新能力」、「營造安全友善溫馨關懷的校園文化」為具體策略，打造一所以「建構人文關懷」、「引導學生適性發展」、「發展教師專業」、「全面品質管理」的優質校園為目標，使實踐學子獲得高品質教育內涵，培育學生關鍵能力、培養學生成為世界公民。

二、施政重點：

- (一) 開啟多元智慧：尊重每個學生獨特的個性，以多元智慧的觀點協助他找到生命的亮點，肯定天生我才必有用，能知於學，樂於學。
- (二) 培養生活能力：因應新世紀知識社會的到來，培養學生帶得走的能力，諸如人際溝通能力、資訊能力、終身學習能力、生涯規畫能力、問題解決能力等。
- (三) 蘊育人文情懷：在溫馨開放的校園文化中，孕育人文情懷，學會尊重、包容；建構生命的價值、完成人性的開展。
- (四) 建置溫馨民主的校園文化：
 1. 以參與式管理、落實行政、教師會、家長會三者的良性互動。
 2. 以學生第一，教學優先的觀念提昇行政服務效率。
 3. 放下威權心態，開啟校園民主之風氣。
- (五) 推動適性教學：
 1. 運用小班優勢，採多元化、活潑化的教學及評量。
 2. 運用校內外資源，加強多元學習能力。

業務計畫及預算概要

中華民國 109 年度

3. 關懷相對弱勢學生之教學及輔導。
4. 發展資訊教育，充實學生電腦運用之知能，並提昇教師運用電腦教學之能力。

(六) 辦理發展性的訓輔活動：

1. 辦理各項活動、競賽及展演。
2. 推動校內外學習服務。
3. 發展績優社團及校隊，如游泳、合唱、合球、桌球、童軍、籃球隊、擂鼓隊、扯鈴隊、排球隊等。
4. 加強新興領域教育的辦理，並融入各科教學以收成效。

三、組織概況：

本校設置校長 1 人，綜理全校校務，下設教務處、學生事務處、總務處、輔導室、會計室及人事室等單位。

內部分層業務如下：

(一) 教務處：秉承校長之命，辦理全校教務事項。

1. 教學組：掌理課程編排、課業考查、學藝競賽、教學研究、教師進修、差假教師調代課及缺補課之查核等事項。
2. 註冊組：掌理註冊、編班、轉學、學籍保管、各項獎助學金補助及成績考查等有關學籍事項。
3. 設備組：掌理教科書編選、教學用具之管理、保管及出版學校刊物等事項。
4. 資訊組：掌理電腦設備及區域網路之管理、保管等事項。

(二) 學生事務處：秉承校長之命，辦理全校學生事務事項。

1. 訓育組：掌理訓育計畫之擬定及辦理各類訓育等活動。
2. 體育組：掌理學生體育活動、體格鍛鍊等事項。
3. 生教組：掌理學生日常生活常規，辦理交通導護各項事項。
4. 衛生組：掌理健康檢查，個人及環境衛生檢查、保健等事項。

(三) 總務處：秉承校長之命，辦理全校總務事項。

1. 事務組：掌理校舍、校具、財產、物品採購保管、工程發包、監工及驗收。
2. 文書組：掌理文件收發登錄、撰擬繕校、典守學校印信、檔案保

業務計畫及預算概要

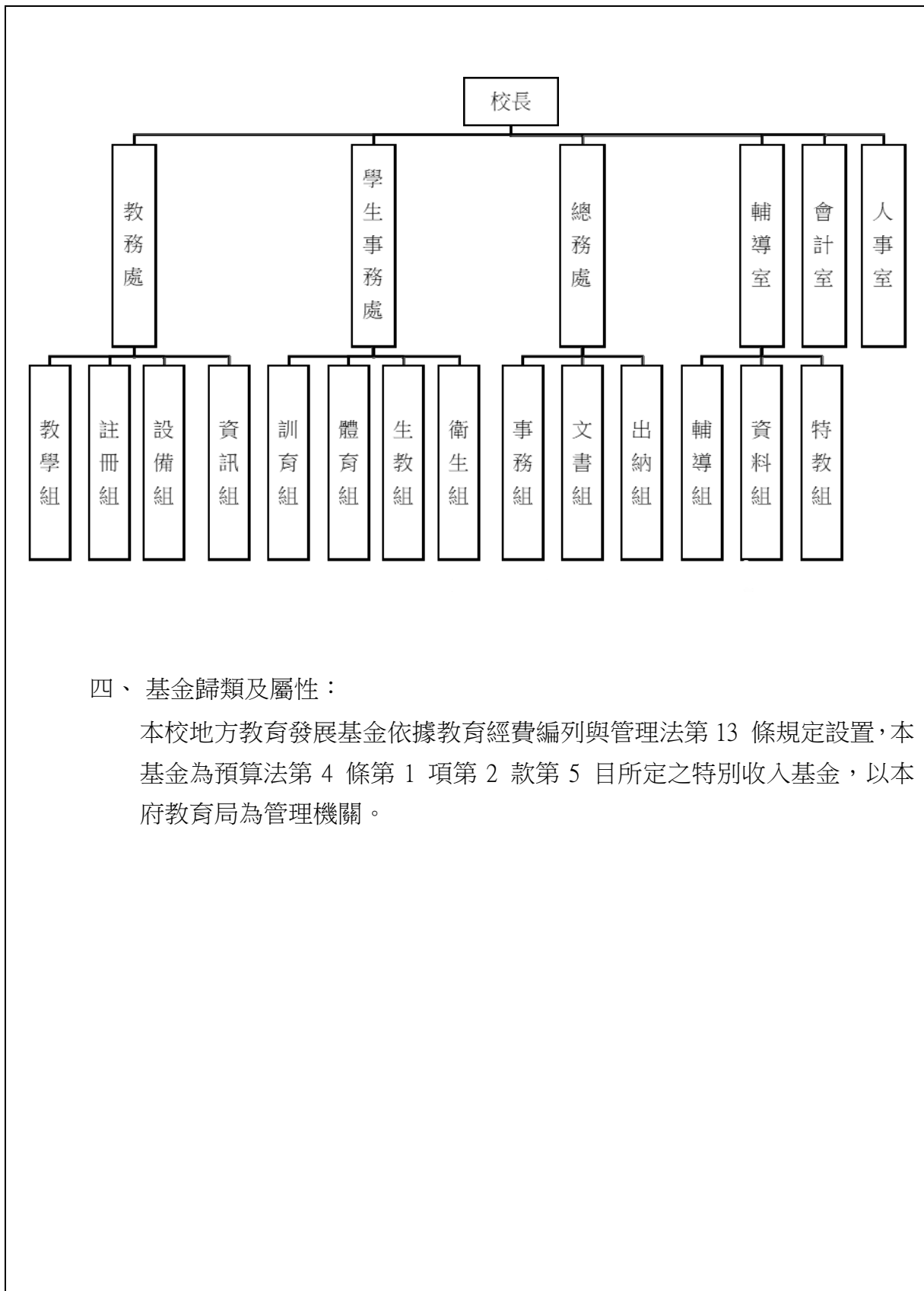
中華民國 109 年度

- 管、整理各項會議紀錄及校史等事項。
3. 出納組：掌理現金、零用金、票據、契約之保管等收支事項，辦理員工薪津發放及各項扣繳單據證明等。
- (四) 輔導室：秉承校長之命，辦理全校學生學習輔導、生活輔導、生涯輔導等事項。
1. 輔導組：掌理學生個案建立、學習輔導、生活輔導、生涯輔導及兩性教育、親職教育等事項。
 2. 資料組：辦理輔導資料搜集建檔、組訓愛心家長、實施測驗、社區人力整合、出版親職刊物等事項。
 3. 特教組：擬訂特殊教育計畫章則、親師輔導諮詢、特教班甄選鑑別、實施各項診斷測驗、特教兒童追蹤輔導等事項。
- (五) 會計室：秉承上級主計機關之監督與指導，並受校長之指揮，依法辦理歲計、會計、統計等事項。
- (六) 人事室：秉承上級人事機關之監督與指導，並受校長之指揮，依法辦理人事管理查核等事項。

臺北市地方教育發展基金 - 臺北市立實踐國民中學

業務計畫及預算概要

中華民國 109 年度



臺北市地方教育發展基金 - 臺北市立實踐國民中學

業務計畫及預算概要

中華民國 109 年度

貳、業務計畫

本年度業務計畫重點與預算配合情形及預期績效，詳列如下：

單位：新臺幣千元

業務計畫名稱	計畫重點內容	預算數	預 期 績 效
國民教育計畫	辦理各項教學、學生事務及輔導等業務。	171,047	1.新購電腦、教具、自然、社會、圖書等各科教學設備，充實各科教材及用具。 2.革新教學方法，提高教學效能。 3.辦理暑期泳訓班、教師甄選、指定活動等項目。
一般行政管理計畫	綜理學校總務、人事、會計等業務。	21,115	配合校務推動行政處室支援工作，進而增進校務運作。
建築及設備計畫	購置教學所需教學設備等及改善教學環境。	11,361	辦理各學科因應教學課程需要購置教學設備，另辦理校園前瞻基礎建設、校園能源翻新計畫-空調專案、創客教室整修工程、忠孝、信義樓廁所整修工程及圖書館專案工程，以改善教學環境，增進教學效能，並提高行政效率。

參、預算概要

一、基金來源及用途之預計：

(一) 本年度基金來源：

服務收入 9 萬 4 千元、財產處分收入 3 千元、其他財產收入 128 萬元、公庫撥款收入 1 億 9,832 萬元、受贈收入 2 萬元、雜項收入 14 萬元，本年度基金來源 1 億 9,985 萬 7 千元，較上年度預算數 1 億 8,911 萬 7 千元，增加 1,074 萬元，約 5.68%，主要係公庫撥款收入增編所致。

(二) 本年度基金用途：

國民教育計畫 1 億 7,104 萬 7 千元，一般行政管理計畫 2,111 萬 5 千元，建築及設備計畫 1,136 萬 1 千元，本年度基金用途 2 億 352 萬 3

臺北市地方教育發展基金 - 臺北市立實踐國民中學

業務計畫及預算概要

中華民國 109 年度

千元，較上年度預算數 2 億 406 萬 1 千元，減少 53 萬 8 千元，約 0.26 %，主要係減編用人費用所致。

二、基金餘絀之預計：

本年度基金來源及用途相抵後，差短 366 萬 6 千元，較上年度預算數差短 1,494 萬 4 千元，減少 1,127 萬 8 千元，將移用以前基金餘額 366 萬 6 千元支應。

三、現金流量之預計：

本年度業務活動淨現金流出 366 萬 6 千元。

四、補辦預算事項：詳補辦預算明細表

(一) 購建固定資產 19 萬 4 千元

1.107 年度教育局學校設施改善準備，補助改善運動設施設備，內屬設備部分移列固定資產 18 萬元。

2.107 年原列遞延修繕房屋建築支出，變電室及活動中心電源改善工程，內屬設備部分移列固定資產 1 萬 4 千元。

肆、年度關鍵績效指標：

關鍵策略目標	關鍵績效指標	衡量標準	年度目標值
增進學生參與創新實驗教育(國中)	國中參與創新或實驗教育成長率	(當年度國中參加創新或實驗教育學生人數-前一年度國中參加創新或實驗教育學生人數)/前一年度國中參加創新或實驗教育學生人數 *100% (單位：%)	6%

臺北市地方教育發展基金 - 臺北市立實踐國民中學

業務計畫及預算概要

中華民國 109 年度

伍、前年度及上年度已過期間實施狀況及成果概述：

一、前（107）年度決算結果及績效達成情形：

（一）前年度決算結果：

- 1.基金來源：決算數 1 億 9,956 萬元，較預算數 1 億 9,817 萬 4 千元，計增加 138 萬 6 千元，約 0.70%，主要係因教育部補助收入增加所致。
- 2.基金用途：決算數 2 億 812 萬 3 千元，較預算數 2 億 631 萬 5 千元，計增加 180 萬 8 千元，約 0.88%，主要係因執行教育局增撥游泳池看臺防水及油漆工程經費及以前年度保留經費所致。

（二）前年度績效達成情形分析：

年度績效目標	衡量指標	年度目標值	績效衡量暨達成情形分析
創新實驗教育 (國中)	參與行動學習 智慧教學計劃 學生比率	56%	參與行動學習智慧教學計劃學生計 405 人，占全校學生數 721 人，比率為 56% 達原訂目標值。

二、上（108）年度已過期間預算執行情形及績效達成情形：

（一）上年度預算截至 108 年 6 月 30 日止執行情形：

- 1.基金來源：實際執行數 9,685 萬 7 千元，較預算分配數 9,613 萬 7 千元，計增加 72 萬元，約 0.75%，主要係因活動中心等場地租借費及停車場開放停車收入增加所致。
- 2.基金用途：實際執行數 1 億 1,030 萬 7 千元，較預算分配數 1 億 1,108 萬 1 千元，計減少 77 萬 4 千元，約 0.70%，主要係因用人費用及業務費等核實支付所致。

臺北市地方教育發展基金 - 臺北市立實踐國民中學

業務計畫及預算概要

中華民國 109 年度

(二) 上(108)年度績效達成情形分析：

年度績效目標	衡量指標	年度目標值	績效衡量暨達成情形分析
創新實驗教育 (國中)	參與行動學習 智慧教學計劃 學生比率	65%	截至 108 年 6 月 (107 學年度第 2 學期止)，學生參 與行動學習智慧 教學計劃計 437 人，占全校學生 數 693 人，比率 為 63%，達原訂 目標值 97%。

臺北市地方教育發展基金－臺北市立實踐國民中學

補辦預算明細表

中華民國109年度

單位：新臺幣元

項 目	金額	辦理 年度	說 明
合計	194,000		
購建固定資產	194,000		
購置機械及設備	14,000	107	
IC晶片卡儲值機	14,000		原列遞延修繕房屋建築支出-變電室及活動中心電源改善工程，內屬設備部分移列固定資產。
購置雜項設備	180,000	107	
划船機	30,000		教育局補助所屬學校改善運動設施設備經費。(體育及衛生教育-輔導學校體育-74y)
腰部旋轉機	150,000		教育局補助所屬學校改善運動設施設備經費。(體育及衛生教育-輔導學校體育-74y)

備註：各管理機關(構)依預算法第 8 8 條規定補辦預算，應確係不及編入年度預算，且因經營環境發生重大變遷或正常業務(含執行中央補助款項目)之確實需要，並經主管機關核轉本府核准先行辦理者；不具急迫性之事項，仍應儘可能納入預算辦理。

本 頁 空 白

預算主要表

臺北市地方教育發展基金－臺北市立實踐國民中學

基金來源、用途及餘絀預計表

中華民國109年度

單位：新臺幣千元

前年度決算數	項 目	本年度預算數	上年度預算數	比較增減（－）
199,560	基金來源	199,857	189,117	10,740
94	勞務收入	94	185	-91
94	服務收入	94	185	-91
888	財產收入	1,283	963	320
13	財產處分收入	3	3	
875	其他財產收入	1,280	960	320
198,314	政府撥入收入	198,320	187,853	10,467
197,694	公庫撥款收入	198,320	187,853	10,467
620	政府其他撥入收入			
265	其他收入	160	116	44
69	受贈收入	20	20	
196	雜項收入	140	96	44
208,123	基金用途	203,523	204,061	-538
177,323	國民教育計畫	171,047	175,236	-4,189
20,580	一般行政管理計畫	21,115	22,950	-1,835
10,219	建築及設備計畫	11,361	5,875	5,486
-8,563	本期賸餘(短絀)	-3,666	-14,944	11,278
29,790	期初基金餘額	6,283	21,649	-15,366
21,227	期末基金餘額	2,617	6,705	-4,088

註：前年度決算數細數之和與總數或略有出入，係四捨五入關係，以下各表同。

臺北市地方教育發展基金－臺北市立實踐國民中學

現金流量預計表

中華民國109年度

單位：新臺幣千元

項 目	本 預	年 算	度 數	說 明
業務活動之現金流量				
本期賸餘(短絀)			-3,666	
業務活動之淨現金流入(流出)			-3,666	
其他活動之現金流量				
其他活動之淨現金流入(流出)				
現金及約當現金之淨增(淨減)			-3,666	
期初現金及約當現金			15,343	
期末現金及約當現金			11,677	

註：本表係採現金及約當現金基礎，包括現金及自投資日起3個月內到期或清償之債權證券。

預算明細表

臺北市地方教育發展基金－臺北市立實踐國民中學

基金來源－服務收入明細表

中華民國109年度

單位：新臺幣元

科 目	單 位	本 年 度 預 算 數			說 明
		數 量 業 務 量	利(費)率	金 額	
合計				94,000	
服務收入				94,000	較上年度預算數185,000元，減少91,000元。
	人	120	700	84,000	暑期游泳訓練班學生票收入(收支對列)。
	人	5	800	4,000	暑期游泳訓練班普通票收入(收支對列)。
	人	20	300	6,000	教師甄選報名費收入。

臺北市地方教育發展基金－臺北市立實踐國民中學

基金來源－財產處分收入明細表

中華民國109年度

單位：新臺幣元

科 目	單位	本 年 度 預 算 數			說 明
		數量 業務量	利(費)率	金 額	
合計				3,000	
財產處分收入	年	1	3,000	3,000 3,000	較上年度預算數3,000元，無增減。 報廢財產殘值變賣收入。

臺北市地方教育發展基金－臺北市立實踐國民中學

基金來源－其他財產收入明細表

中華民國109年度

單位：新臺幣元

科 目	單 位	本 年 度 預 算 數			說 明
		數 量 業 務 量	利(費)率	金 額	
合計				1,280,000	
其他財產收入				1,280,000	較上年度預算數960,000元，增加320,000元。
	年	1	760,000	760,000	活動中心等場地租借費(收支對列)。
	年	1	500,000	500,000	停車場開放停車使用收入(收支對列)。
	年	1	20,000	20,000	教職員工停車收入(新增)。

臺北市地方教育發展基金－臺北市立實踐國民中學

基金來源－公庫撥款收入明細表

中華民國109年度

單位：新臺幣元

科 目	單位	本 年 度 預 算 數			說 明
		數量 業務量	利(費)率	金 額	
合計				198,320,000	
公庫撥款收入	年	1	198,320,000	198,320,000	較上年度預算數187,853,000元，增加10,467,000元。 市府補助款。

臺北市地方教育發展基金－臺北市立實踐國民中學

基金來源－受贈收入明細表

中華民國109年度

單位：新臺幣元

科 目	單 位	本 年 度 預 算 數			說 明
		數 量 業 務 量	利(費)率	金 額	
合計				20,000	
受贈收入				20,000	較上年度預算數20,000元，無增減。
	年	1	11,000	11,000	各界捐款收入(收支對列)。
	年	1	9,000	9,000	各界捐款收入。

臺北市地方教育發展基金－臺北市立實踐國民中學

基金來源－雜項收入明細表

中華民國109年度

單位：新臺幣元

科 目	單位	本 年 度 預 算 數			說 明
		數量 業務量	利(費)率	金 額	
合計				140,000	
雜項收入				140,000	較上年度預算數96,000元，增加44,000元。
	年	1	500	500	圖說工本費。
	年	1	139,500	139,500	其他雜項收入。

臺北市地方教育發展基金－臺北市立實踐國民中學

基金用途－國民教育計畫明細表

中華民國109年度

單位：新臺幣元

前年度 決算數	上年度 預算數	科 目	本 年 度 預 算 數	說 明
177,323,289	175,236,000	合計	171,047,000	
168,249,781	165,247,000	用人費用	161,150,000	
69,118,781	65,244,000	正式員額薪資	61,092,000	較上年度預算數65,244,000元，減少4,152,000元。
69,118,781	65,244,000	職員薪金	61,092,000	
			52,248,000	教師66人薪金(詳用人費用彙計表)(含教育部補助導師費312,000元及專任輔導教師1,280,000元)。
			8,844,000	教師12人薪金(詳用人費用彙計表)(含教育部補助導師費96,000元)。
3,378,672	3,294,720	聘僱及兼職人員薪資	3,120,480	較上年度預算數3,294,720元，減少174,240元。
3,378,672	3,294,720	兼職人員酬金	3,120,480	
			712,800	教師代課鐘點費，本校編制教師總人數79人，按9分之1計，編列9人，每人220節，總節數9人*220節=1,980節，每節360元。
			184,320	補助調整授課鐘點費之外聘教師勞、健保及勞退費用(教育部補助款)。
			1,843,200	補助調整教師授課鐘點費，64人*2節*40週*360元(教育部補助款)。
			345,600	補助調整授課特教教師鐘點費，12人*2節*40週*360元(教育部補助款)。
			34,560	補助調整授課鐘點費之外聘教師勞、健保及勞退費用(教育部補助款)。
559,737	790,425	超時工作報酬	969,092	較上年度預算數790,425元，增加178,667元。
559,737	790,425	加班費	969,092	
			774,932	不休假出勤加班費。
			92,500	教職員各項業務加班費(普通班級業務費)。
			43,200	不休假出勤加班費。
			8,510	暑期泳訓班工作人員加班費(收支對列)。
			49,950	開放學校場地管理清潔維護人員加班費(收支對列)。
15,491,294	17,154,300	獎金	16,162,629	較上年度預算數17,154,300元，減少991,671元。
6,997,042	8,998,800	考績獎金	8,525,900	

臺北市地方教育發展基金－臺北市立實踐國民中學

基金用途－國民教育計畫明細表

中華民國109年度

單位：新臺幣元

前年度 決算數	上年度 預算數	科 目	本 年 度 預 算 數	說 明
8,494,252	8,155,500	年終獎金	7,250,900 1,275,000 7,636,729	依考績法規定核發之獎金。 依考績法規定核發之獎金。
69,852,636	69,395,020	退休及卹償金	6,531,229 1,105,500 70,828,672	依規定於年節加發之獎金。 依規定於年節加發之獎金。 較上年度預算數69,395,020元，增加1,433,652元。
69,192,668	69,395,020	職員退休及離職金	70,828,672 4,472,208 724,464 65,632,000	提撥退撫基金。 提撥退撫基金。 退休人員月退休金，158人 *33,890元*12月=64,255,440元；退休遺族月撫慰金，7人 *16,387元*12月=1,376,560元；合計65,632,000元。
659,968		工員退休及離職金		
9,848,661	9,368,535	福利費	8,977,127	較上年度預算數9,368,535元，減少391,408元。
6,985,266	5,499,228	分擔員工保險費	5,141,340 4,407,276 734,064	分擔公保、勞保、健保費。 分擔公保、勞保、健保費。
181,500	532,000	傷病醫藥費	532,000 72,000 140,000 320,000	健康檢查補助費，9人*8,000元。 健康檢查補助費，40人*3,500元。 健康檢查補助費，20人*16,000元。
586,264	890,820	員工通勤交通費	772,380 83,160 466,200 132,300 75,600 15,120	教師上下班交通費，11人*12月*1段630元。 教師上下班交通費，37人*10月*2段1,260元。 教師上下班交通費，21人*10月*1段630元。 特殊教育教師上下班交通費，6人*10月*2段1,260元。 特殊教育教師上下班交通費，2人*12月*1段630元。
2,095,631	2,446,487	其他福利費	2,531,407 224,000	休假旅遊補助費。

臺北市地方教育發展基金－臺北市立實踐國民中學

基金用途－國民教育計畫明細表

中華民國109年度

單位：新臺幣元

前年度 決算數	上年度 預算數	科 目	本 年 度 預 算 數	說 明
			16,000	休假旅遊補助費。
			48,000	退休人員三節慰問金，8人*6,000元。
			250,840	結婚補助費，4人*2月*31,355元。
			1,080,067	子女教育補助費。
			912,500	喪葬補助費，5人*5月*36,500元。
4,995,676	4,670,000	服務費用	4,635,000	
1,494,112	1,574,220	水電費	1,504,932	較上年度預算數1,574,220元，減少69,288元。
1,242,690	1,294,500	工作場所電費	1,250,000	
			999,000	班級電費。
			40,000	游泳池電費(游泳池水電清潔維護費)。
			1,000	暑期泳訓班電費(收支對列)。
			10,000	開放學校場地電費(收支對列)。
			200,000	停車場電費(收支對列)(新增)。
251,422	279,720	工作場所水費	254,932	
			203,932	班級水費。
			20,000	游泳池水費(游泳池水電清潔維護費)。
			1,000	暑期泳訓班水費(收支對列)。
			30,000	開放學校場地水費(收支對列)。
106,356	24,250	郵電費	37,000	較上年度預算數24,250元，增加12,750元。
724	4,500	郵費	2,000	
			2,000	寄發通知單等郵資(普通班級業務費)。
105,632	19,750	電話費	35,000	
			17,000	電話費(普通班級業務費)。
			18,000	停車場監視器網路費(收支對列)(新增)。
98,345	99,600	旅運費	72,350	較上年度預算數99,600元，減少27,250元。
98,345	94,950	國內旅費	70,800	
			51,150	校外教學隨隊人員出差旅費，11人*3天*1,550元。
			15,000	教職員工因公外出洽公或辦理活動短程車資(普通班級業務費)。
			4,650	教職員工因公出差旅費。
	4,650	貨物運費	1,550	
			1,550	參加各種校外活動露營展覽慶典等運費。

臺北市地方教育發展基金－臺北市立實踐國民中學

基金用途－國民教育計畫明細表

中華民國109年度

單位：新臺幣元

前年度 決算數	上年度 預算數	科 目	本 年 度 預 算 數	說 明
236,184	149,520	印刷裝訂與廣告費	127,920	較上年度預算數149,520元，減少21,600元。
236,184	149,520	印刷及裝訂費	127,920	
			32,000	活化教學印製資料、表冊及相關刊物等。
			5,000	小田園教育體驗學習印製講義及相關資料等。
			10,000	停車場紅布條、海報、告示牌等(收支對列)(新增)。
			64,400	公私立中等學校組長以上通訊錄、資料本印製費2,300冊。
			16,520	國中輔導人員通訊錄、資料本印製費280冊。
1,746,018	1,572,650	修理保養及保固費	1,729,850	較上年度預算數1,572,650元，增加157,200元。
910,669	813,200	一般房屋修護費	850,000	
			494,000	校舍修繕、水電、校具及其他雜項修理，26班*19,000元。
			56,000	特殊教育校舍修繕、水電、校具及其他雜項修理，2班*28,000元。
			300,000	開放學校場地校舍修繕維護費(收支對列)。
36,970	72,600	機械及設備修護費	63,800	
			32,400	電腦設備維護費(電腦專案計畫)。
			28,400	游泳池機械設備維護費(游泳池水電清潔維護費)。
			3,000	暑期泳訓班場地維護費(收支對列)。
798,379	686,850	雜項設備修護費	816,050	
			234,000	各科教具修理、器材維護、花木養護等，26班*9,000元。
			320,050	開放學校場地維護費(收支對列)。
			262,000	停車場管理設備器材維護費(收支對列)。
1,512	10,400	保險費	3,500	較上年度預算數10,400元，減少6,900元。
1,512	10,400	其他保險費	3,500	
			3,500	暑期游泳訓練班保險費，125人 *28元(收支對列)。
626,216	685,320	一般服務費	641,888	較上年度預算數685,320元，減少43,432元。
13,878	21,168	佣金、匯費、經理費及手續	6,672	

臺北市地方教育發展基金－臺北市立實踐國民中學

基金用途－國民教育計畫明細表

中華民國109年度

單位：新臺幣元

前年度 決算數	上年度 預算數	科 目	本 年 度 預 算 數	說 明
		費	6,672	委託超商代收學雜費手續費，556人*2學期*6元。
435,240	466,464	外包費	466,464	
			310,976	游泳池救生員外包費(5、6、9、10月)，2人*4月*38,872元。
			155,488	暑期泳訓班救生員外包費(7、8月)，2人*2月*38,872元。
30,423	35,688	計時與計件人員酬金	12,752	
			752	提撥暑期泳訓班工讀生勞退準備金，1人*1月*752元(收支對列)。
			12,000	暑期泳訓班工讀生薪津，1人*20天*4小時*150元(收支對列)。
146,675	162,000	體育活動費	156,000	
			132,000	文康活動費，本校編列教師66人，每人編列2,000元。
			24,000	文康活動費，本校編列教師12人，每人編列2,000元。
686,933	554,040	專業服務費	517,560	較上年度預算數554,040元，減少36,480元。
585,780	527,240	講課鐘點、稿費、出席審查及查詢費	487,960	
			57,600	分組活動外聘鐘點費。
			14,400	特教班教材編輯費，2班*12月*600元。
			14,400	身心障礙資源班教材編輯費，2班*12月*600元。
			2,000	特教班外聘講授鐘點費(特教班級業務費)。
			24,000	活化教學研習外聘講座鐘點費，16節*1,500元。
			32,000	活化教學研習外聘講座鐘點費，16節*2,000元。
			18,000	活化教學研習內聘講座鐘點費，18節*1,000元。
			18,000	活化教學多元學習課程內聘講座鐘點費，50節*360元。
			30,000	課後社團活動內外聘講座鐘點費，60節*500元。

臺北市地方教育發展基金－臺北市立實踐國民中學

基金用途－國民教育計畫明細表

中華民國109年度

單位：新臺幣元

前年度 決算數	上年度 預算數	科 目	本 年 度 預 算 數	說 明
			2,880	行為人8小時性平課程鐘點費，8節*360元。
			6,000	校園性別事件調查費用、稿費等。
			2,880	性別平等教育宣導活動內聘講師鐘點費，8節*360元。
			10,000	性別平等教育宣導活動外聘講座鐘點費，5節*2,000元。
			25,000	小田園教育體驗學習內、外聘講座鐘點費，25節*1,000元。
			3,200	國中適性入學宣導講師鐘點費(含教育部補助2,000元)。
			30,000	綠屋頂外聘講座鐘點費，15節*2,000元。
			6,000	教師輔導知能研習外聘講座鐘點費，3節*2,000元。
			32,000	個案研討會外聘專家學者鐘點費，16節*2,000元。
			4,000	生命教育宣導活動外聘講座鐘點費，2節*2,000元。
			8,000	小團體、工作坊講座助理鐘點費，8節*1,000元。
			50,000	暑期泳訓班教練指導鐘點費，100節*500元(每班聘請1位，每期每班為10節)(收支對列)。
			2,000	技職教育、免試及12年國教校園宣導外聘講座鐘點費。
			95,600	國中特殊技藝教育班外聘講授鐘點費，239節*400元。
16,000	26,800	委託檢驗(定)試驗認證費	25,600	
			9,600	飲水機水質檢驗費，8臺*1,200元。
			16,000	建物公共安全、消防安全檢測簽證及申報費(普通班級業務費)。
27,600		試務甄選費	4,000	
			4,000	教師甄選試務費用(新增)。
35,553		電腦軟體服務費		
22,000		其他專業服務費		
1,724,066	2,237,000	材料及用品費	2,260,000	
343,118	733,400	使用材料費	989,642	較上年度預算數733,400元，增加256,242

臺北市地方教育發展基金－臺北市立實踐國民中學

基金用途－國民教育計畫明細表

中華民國109年度

單位：新臺幣元

前年度 決算數	上年度 預算數	科 目	本 年 度 預 算 數	說 明
343,118	733,400	設備零件	989,642	元。
			588,800	改善汰換中等學校普通教室學生課桌椅，368套*1,600元。
			2,000	各科教學、運動等用具之購置(普通班級業務費)。
			1,000	身心障礙資源班教學用具(特教班級業務費)。
			6,000	特教班教學所需用具(特教班級業務費)。
			152,000	教學用平板電腦，16部*9,500元(電腦專案計畫)(新增)。
			7,920	競賽用扯鈴，20個*396元-學務處(班級設備費移列)(新增)。
			1,832	藥球，2顆*916元(由特教班設備費移列)(新增)。
			56,700	電腦設備維護及管理費，9班*6,300元(電腦專案計畫)。
			16,200	活化教學各領域用具之購置。
			11,000	小田園教育體驗學習農事體驗實作設備等。
			16,000	汰舊換新分段風速式吊扇，8盞*2,000元(创客教室整修工程設備費移列)(新增)。
			3,000	暑期泳訓班教學器材費(收支對列)。
			50,000	開放學校場地器材之購置(收支對列)。
			6,000	國中特殊技藝教育班廚房用具。
			20,790	新購閱讀桌，9張*2,310元(圖書館專案工程設備費移列)(新增)。
			45,360	新購閱讀椅，36張*1,260元(圖書館專案工程設備費移列)(新增)。
			5,040	新購電腦椅，4張*1,260元(圖書館專案工程設備費移列)(新增)。
1,380,948	1,503,600	用品消耗	1,270,358	較上年度預算數1,503,600元，減少233,242元。
103,748	110,800	辦公(事務)用品	71,900	
			400	身心障礙資源班教學用文具紙張等(特教班級業務費)。

臺北市地方教育發展基金－臺北市立實踐國民中學

基金用途－國民教育計畫明細表

中華民國109年度

單位：新臺幣元

前年度 決算數	上年度 預算數	科 目	本 年 度 預 算 數	說 明
			1,200	特教班教學用文具紙張等(特教班級業務費)。
			2,000	運動會各項比賽宣傳用海報紙、文具等。
			51,400	活化教學會議、研習用文具紙張等。
			5,000	小田園教育體驗學習活動會議、研習用文具紙張等。
			800	國中適性入學宣導文具用品。
			6,000	國中生涯發展教育文具、紙張等費用。
			2,100	通訊錄文具紙張及資料袋等費用。
			3,000	國中特殊技藝教育班文具紙張等。
61,691	63,568	報章雜誌	60,000	
			50,000	新購圖書及期刊-圖書室(由班級設備費移列)。
			10,000	活化教學各領域用圖書。
18,000	15,000	醫療用品(非醫療院所使用)	15,000	
			15,000	健康中心藥品。
1,197,509	1,314,232	其他用品消耗	1,123,458	
			15,900	專用垃圾袋(普通班級業務費)。
			60,000	敬師活動費，100人*600元。
			6,500	童軍教育教學材料費等。
			359,320	普通班教學材料費等，26班*13,820元。
			10,000	消毒水、衛生清潔用品及衛生紙等(普通班級業務費)。
			208,000	中低收入戶學生用教科書，160人*1,300元。
			12,000	辦理活動會議或比賽逾時誤餐費用，150人次*80元(普通班級業務費)。
			27,640	特教班教學材料費，2班*13,820元。
			27,640	身心障礙資源班，2班*13,820元(特教班教學材料費)。
			81,000	電腦耗材(電腦專案計畫)。
			46,000	游泳池消毒劑等(游泳池水電清潔維護費)。
			14,200	運動會各項比賽場地整理用石灰粉、沙包、哨子、比賽防護用品等材料費。
			27,000	運動會各項比賽用錦旗、獎牌等。

臺北市地方教育發展基金－臺北市立實踐國民中學

基金用途－國民教育計畫明細表

中華民國109年度

單位：新臺幣元

前年度 決算數	上年度 預算數	科 目	本 年 度 預 算 數	說 明
			6,000	辦理運動會會議或比賽逾時誤餐費用，75 人次*80元。
			23,400	支援各領域活化教學及班級經營教材費等 。
			10,000	活化教學相關會議研習逾時誤餐費用，125 人次*80元。
			3,240	性別平等教育宣導活動布置、茶水等雜支 。
			4,000	小田園教育體驗學習活動雜支等。
			15,000	小田園教育體驗學習農事體驗實作培養土 、菜苗、種子等園藝資材。
			7,000	國中生涯發展教育商科教學材料費等。
			15,000	國中生涯發展教育工科教學材料費等。
			10,000	液態肥自製材料費。
			5,000	綠屋頂計畫用雜支。
			5,000	肥料、種植土、營養素等材料。
			25,000	綠屋頂自動澆灌系統材料費。
			5,238	暑期泳訓班招生用標語、紅布條、環境布 置及游泳池消毒劑等雜支(收支對列)。
			2,000	辦理教師甄選委員及工作人員逾時誤餐費 用，25人次*80元。
			10,000	停車場繳費機用黑點捲紙、碳粉、海報紙 等雜支(收支對列)(新增)。
			4,300	通訊錄加密光碟資料片等費用。
			2,680	通訊錄製作標籤等材料費。
			75,400	國中特殊技藝教育班餐技教學材料費。
99,165	15,000	租金、償債、利息及相關手續費	33,000	
94,365	10,000	交通及運輸設備租金	28,200	較上年度預算數10,000元，增加18,200元。
94,365	10,000	車租	28,200	
			18,200	假日體育活動、校外教學活動車租，2次 *9,100元(特教班級業務費)。
			10,000	小田園教育體驗學習農事體驗交流參訪租 車，2次*5,000元。
4,800	5,000	雜項設備租金	4,800	較上年度預算數5,000元，減少200元。
4,800	5,000	雜項設備租金	4,800	

臺北市地方教育發展基金－臺北市立實踐國民中學

基金用途－國民教育計畫明細表

中華民國109年度

單位：新臺幣元

前年度 決算數	上年度 預算數	科 目	本 年 度 預 算 數	說 明
			4,800	電錶月租費，12月*400元(普通班級業務費)。
2,035,805	2,864,000	會費、捐助、補助、分攤、照護、救濟與交流活動費	2,774,000	
96,000	70,000	捐助、補助與獎助	66,000	較上年度預算數70,000元，減少4,000元。
96,000	70,000	獎助學員生給與	66,000	
			10,000	教育關懷獎每校推薦1名學生獎助金。
			56,000	優秀學生獎學金，28班*2學期*1,000元。
1,939,805	2,794,000	補貼、獎勵、慰問、照護與救濟	2,708,000	較上年度預算數2,794,000元，減少86,000元。
1,939,805	2,794,000	其他補貼、獎勵、慰問、照護與救濟	2,708,000	
			2,420,000	清寒學生餐費補助，220人*200日*55元。
			192,000	補助學校午餐使用有機蔬菜計畫，600人*40週*1次*8元。
			96,000	弱勢學生冷氣使用費補助費用120人*800元(新增)。
218,796	203,000	其他	195,000	
218,796	203,000	其他支出	195,000	較上年度預算數203,000元，減少8,000元。
218,796	203,000	其他	195,000	
			75,600	執行學生路隊安全導護費，3人*40週*10次*63元。
			14,000	運動會師生各項競賽、小學邀請賽獎品費等。
			25,000	支援各領域活化教學及班級經營所需費用。
			69,400	班級自治費，694人*2學期*50元。
			11,000	捐贈各項教學活動、特色發展、擴充設施等費用(收支對列)。

臺北市地方教育發展基金－臺北市立實踐國民中學

基金用途－一般行政管理計畫明細表

中華民國109年度

單位：新臺幣元

前年度 決算數	上年度 預算數	科 目	本 年 度 預 算 數	說 明
20,580,481	22,950,000	合計	21,115,000	
19,704,702	21,686,000	用人費用	19,863,000	
13,402,489	14,220,000	正式員額薪資	13,104,000	較上年度預算數14,220,000元，減少1,116,000元。
11,398,416	12,456,000	職員薪金	11,340,000	
			11,340,000	教職員18人薪金(詳用人費用彙計表)。
810,673	732,000	工員工資	732,000	
			732,000	工員2人工資(詳用人費用彙計表)。
1,193,400	1,032,000	警餉	1,032,000	
			1,032,000	校警2人薪金(詳用人費用彙計表)。
531,332	700,704	超時工作報酬	650,997	較上年度預算數700,704元，減少49,707元。
531,332	700,704	加班費	650,997	
			650,997	不休假出勤加班費。
3,111,794	3,714,600	獎金	3,327,871	較上年度預算數3,714,600元，減少386,729元。
				。
1,424,824	1,937,100	考績獎金	1,690,100	
			1,690,100	依考績法規定核發之獎金。
1,686,970	1,777,500	年終獎金	1,637,771	
			1,637,771	依規定於年節加發之獎金。
1,070,311	1,238,112	退休及卹償金	1,127,664	較上年度預算數1,238,112元，減少110,448元。
				。
940,061	1,179,552	職員退休及離職金	1,069,104	
			1,069,104	提撥退撫基金。
130,250	58,560	工員退休及離職金	58,560	
			58,560	提撥勞工退休準備金。
1,588,776	1,812,584	福利費	1,652,468	較上年度預算數1,812,584元，減少160,116元。
				。
1,108,421	1,268,424	分擔員工保險費	1,168,788	
			1,168,788	分擔公保、勞保、健保費。
189,796	272,160	員工通勤交通費	211,680	
			45,360	職員及技工、工友上下班交通費，6人*12月*1段630元。
			166,320	職員及技工、工友上下班交通費，11人*12月*2段1,260元。
290,559	272,000	其他福利費	272,000	

臺北市地方教育發展基金－臺北市立實踐國民中學

基金用途－一般行政管理計畫明細表

中華民國109年度

單位：新臺幣元

前年度 決算數	上年度 預算數	科 目	本 年 度 預 算 數	說 明
			272,000	休假旅遊補助費。
615,532	880,000	服務費用	942,000	
		郵電費	60,000	新增項目
		電話費	60,000	
			60,000	公務用電話費(統籌業務費)(新增)。
69,484	202,000	一般服務費	204,000	較上年度預算數202,000元，增加2,000元。
32,250	160,000	外包費	160,000	
			160,000	消化超額職工4人(技工、工友)業務外包費。
37,234	42,000	體育活動費	44,000	
			44,000	文康活動費，本校編列教職員18人、工員2人、校警2人，合計22人，每人編列2,000元。
449,272	579,600	專業服務費	579,600	較上年度預算數579,600元，無增減。
449,272	579,600	其他專業服務費	579,600	
			470,000	校園安全人力保全費用。
			109,600	校園安全機械定點、機動巡邏等保全費用。
96,776	98,400	公共關係費	98,400	較上年度預算數98,400元，無增減。
96,776	98,400	公共關係費	98,400	
			98,400	校長特別費，12月*8,200元。
259,247	383,000	材料及用品費	309,000	
259,247	383,000	用品消耗	309,000	較上年度預算數383,000元，減少74,000元。
244,247	377,000	辦公(事務)用品	298,400	
			297,560	本校奉核定普通班26班、特教專班2班，統籌業務費計算如下：1,290元x15班x12月=232,200元，810元x13班x12月=126,360元，以上合計358,560元，除依實際需求移列電話費60,000元、會費1,000元外，其餘如列數
			840	配合預算增列至千元，增列進位數840元。
15,000	6,000	服裝	10,600	
			2,200	校警皮鞋，2人*1雙*1,100元。
			3,000	校警夏服，2人*1套*1,500元(成立第34年)。
			800	校警服裝配備，2人*400元。
			200	校警襪子，2人*1雙*100元。

臺北市地方教育發展基金－臺北市立實踐國民中學

基金用途－一般行政管理計畫明細表

中華民國109年度

單位：新臺幣元

前年度 決算數	上年度 預算數	科 目	本 年 度 預 算 數	說 明
			4,400	校警冬服，2人*1套*2,200元(新增)。
1,000	1,000	會費、捐助、補助、分攤、照護 、救濟與交流活動費	1,000	
1,000	1,000	會費	1,000	較上年度預算數1,000元，無增減。
1,000	1,000	職業團體會費	1,000	
			1,000	護理師1人公會會費(統籌業務費)。

臺北市地方教育發展基金－臺北市立實踐國民中學

基金用途－建築及設備計畫明細表

中華民國109年度

單位：新臺幣元

前年度 決算數	上年度 預算數	科 目	本 年 度 預 算 數	說 明
10,219,318	5,875,000	合計	11,361,000	
10,219,318	5,875,000	購建固定資產、無形資產及非理財 目的之長期投資	11,361,000	
2,112,020	5,839,000	購建固定資產	2,183,000	
2,112,020	5,839,000	一般建築及設備計畫	2,183,000	
	3,770,000	校園整修工程		
	3,770,000	興建土地改良物		
		校園前瞻基礎建設	495,000	
		購置機械及設備	495,000	
			495,000	新購無線基地臺，33臺*15,000 元(電腦專案計畫)。
		創客教室整修工程	320,000	
		購置機械及設備	220,000	
			180,000	新購雷射切割機(含配件與耗 材)1組。
			40,000	新購工具推車，2組*20,000元 。
		購置雜項設備	100,000	
			100,000	新購熱轉印機，2組*50,000元 。
		班級設備	373,890	
		購置機械及設備	183,590	
			25,000	新購數位攝影機1臺-教務處(由 班級設備費移列)。
			99,000	汰舊換新檢集機1臺-油印室(由 班級設備費移列)。
			59,590	新購全自動膠管裝訂機1臺-會 計室(由班級設備費移列)。
		購置交通及運輸設備	13,200	
			13,200	汰舊換新無線麥克風1組-學務 處(由班級設備費移列)。
		購置雜項設備	177,100	
			17,100	新購桌上型桌球發球機1座-學 務處(由班級設備費移列)。
			40,000	新購投籃機1座-學務處(由班級 設備費移列)。
			40,000	汰舊換新三合一急救甦醒組1

臺北市地方教育發展基金－臺北市立實踐國民中學

基金用途－建築及設備計畫明細表

中華民國109年度

單位：新臺幣元

前年度 決算數	上年度 預算數	科 目	本 年 度 預 算 數	說 明
				組-學務處(由班級設備費移列)。
			80,000	汰舊換新桌球桌4張*20,000元-學務處(由班級設備費移列)。
		特殊班設備	62,300	
		購置雜項設備	62,300	
			12,300	汰舊換新洗衣機14公斤1臺(由特教班設備費移列)。
			50,000	汰舊換新魏氏智力測驗第五版，2箱*25,000元(由特教班設備費移列)。
1,627,120	853,000	資訊設備	662,000	
1,627,120	853,000	購置機械及設備	662,000	
			162,000	汰舊換新網路及資訊周邊設備(電腦專案計畫)。
			500,000	汰舊換新個人電腦，20部*25,000元(電腦專案計畫)。
484,900	1,216,000	校園設備		
73,500	116,000	購置機械及設備		
411,400	1,100,000	購置雜項設備		
		圖書館專案工程	105,810	
		購置機械及設備	55,410	
			55,410	新購高亮度5500流明投影機(含配線安裝)1臺。
		購置交通及運輸設備	37,800	
			37,800	新購250W綜合擴大機及喇叭(含吊架、麥克風及主機等)1組。
		購置雜項設備	12,600	
			12,600	汰舊換新電動伸縮銀幕1座。
		校園能源翻新計畫-空調專案	164,000	
		購置雜項設備	164,000	
			164,000	冷氣機7.1KW 4臺*41,000元(含中央補助款)。
	36,000	購置無形資產	66,000	
	36,000	一般建築及設備計畫	66,000	

臺北市地方教育發展基金－臺北市立實踐國民中學

基金用途－建築及設備計畫明細表

中華民國109年度

單位：新臺幣元

前年度 決算數	上年度 預算數	科 目	本 年 度 預 算 數	說 明
		創客教室整修工程	30,000	
		購置電腦軟體	30,000	
	36,000	資訊設備	36,000	新購繪圖軟體1套。
	36,000	購置電腦軟體	36,000	
			36,000	電腦教學軟體費(電腦專案計畫)。
8,107,298		遞延支出	9,112,000	
		一般建築及設備計畫	9,112,000	
		創客教室整修工程	791,000	
		遞延修繕房屋建築支出	791,000	
			723,900	一、施工費。
			52,845	二、委託技術服務費(總包價法)。
			14,255	三、工程管理費(按施工費約2%提列)。
		忠孝、信義樓廁所整修工程	4,342,000	
		遞延修繕房屋建築支出	4,342,000	
			3,973,264	一、施工費。
			290,048	二、委託技術服務費(總包價法)。
			78,688	三、工程管理費(按施工費約2%提列)。
		圖書館專案工程	3,979,000	
		遞延修繕房屋建築支出	3,979,000	
			3,603,752	一、施工費。
			299,111	二、委託技術服務費(總包價法)。
			5,000	三、委託技術服務費(室內裝修審查費)。
			71,137	四、工程管理費(按施工費約2%提列)。
8,107,298		校園整修工程		
8,107,298		遞延修繕房屋建築支出		

預 算 參 考 表

臺北市地方教育發展基金－臺北市立實踐國民中學

預計平衡表

中華民國109年12月31日

單位：新臺幣千元

107年(前年) 12月31日 決算數	科 目	109年12月31日 預計數	108年12月31日 預計數	比較增減(-)
3,783,775	資產合計	3,765,165	3,768,831	-3,666
3,783,775	資產	3,765,165	3,768,831	-3,666
30,597	流動資產	11,987	15,653	-3,666
30,287	現金	11,677	15,343	-3,666
30,287	銀行存款	11,677	15,343	-3,666
10	應收款項	10	10	
10	其他應收款	10	10	
300	預付款項	300	300	
300	預付費用	300	300	
2,524	投資、長期應收款項、貸墊款及準備金	2,524	2,524	
2,524	準備金	2,524	2,524	
2,106	退休及離職準備金	2,106	2,106	
418	其他準備金	418	418	
3,750,654	其他資產	3,750,654	3,750,654	
3,750,654	什項資產	3,750,654	3,750,654	
233	暫付及待結轉帳項	233	233	
3,750,421	代管資產	3,750,421	3,750,421	
3,783,775	負債及基金餘額合計	3,765,165	3,768,831	-3,666
3,762,547	負債	3,762,547	3,762,547	
8,369	流動負債	8,369	8,369	
8,345	應付款項	8,345	8,345	
8,345	應付代收款	8,345	8,345	
24	預收款項	24	24	
24	預收收入	24	24	
3,754,178	其他負債	3,754,178	3,754,178	
3,754,178	什項負債	3,754,178	3,754,178	
1,648	存入保證金	1,648	1,648	
2,106	應付退休及離職金	2,106	2,106	
3,750,421	應付代管資產	3,750,421	3,750,421	
2	暫收及待結轉帳項	2	2	
21,227	基金餘額	2,617	6,283	-3,666
21,227	基金餘額	2,617	6,283	-3,666
21,227	基金餘額	2,617	6,283	-3,666
21,227	累積餘額	2,617	6,283	-3,666

註：1.信託代理與保證資產(負債)前年度決算數0元，上年度預計數0元，本年度預計數0元。2.或有資產(負債)0元。3.本基金自93年度起，本固定項目分開原則，將屬長期固定帳項，包括固定資產197,676,560元、無形資產95,390元及長期債務0元等，另立帳類管理，未納入本表。

臺北市地方教育發展基金

各項費用

中華民國

前年度 決算數	上年度 預算數	計畫別		合計	國民教育計畫
		用途別科目			
208,123,088	204,061,000	合計		203,523,000	171,047,000
187,954,483	186,933,000	用人費用		181,013,000	161,150,000
82,521,270	79,464,000	正式員額薪資		74,196,000	61,092,000
80,517,197	77,700,000	職員薪金		72,432,000	61,092,000
810,673	732,000	工員工資		732,000	
1,193,400	1,032,000	警餉		1,032,000	
3,378,672	3,294,720	聘僱及兼職人員薪資		3,120,480	3,120,480
3,378,672	3,294,720	兼職人員酬金		3,120,480	3,120,480
1,091,069	1,491,129	超時工作報酬		1,620,089	969,092
1,091,069	1,491,129	加班費		1,620,089	969,092
18,603,088	20,868,900	獎金		19,490,500	16,162,629
8,421,866	10,935,900	考績獎金		10,216,000	8,525,900
10,181,222	9,933,000	年終獎金		9,274,500	7,636,729
70,922,947	70,633,132	退休及卹償金		71,956,336	70,828,672
70,132,729	70,574,572	職員退休及離職金		71,897,776	70,828,672
790,218	58,560	工員退休及離職金		58,560	
11,437,437	11,181,119	福利費		10,629,595	8,977,127
8,093,687	6,767,652	分擔員工保險費		6,310,128	5,141,340
181,500	532,000	傷病醫藥費		532,000	532,000
776,060	1,162,980	員工通勤交通費		984,060	772,380
2,386,190	2,718,487	其他福利費		2,803,407	2,531,407
5,611,208	5,550,000	服務費用		5,577,000	4,635,000
1,494,112	1,574,220	水電費		1,504,932	1,504,932
1,242,690	1,294,500	工作場所電費		1,250,000	1,250,000
251,422	279,720	工作場所水費		254,932	254,932
106,356	24,250	郵電費		97,000	37,000
724	4,500	郵費		2,000	2,000
105,632	19,750	電話費		95,000	35,000
98,345	99,600	旅運費		72,350	72,350
98,345	94,950	國內旅費		70,800	70,800
	4,650	貨物運費		1,550	1,550

一 臺北市立實踐國民中學

彙計表

109年度

單位：新臺幣元

一般行政管理計畫	建築及設備計畫				
21,115,000	11,361,000				
19,863,000					
13,104,000					
11,340,000					
732,000					
1,032,000					
650,997					
650,997					
3,327,871					
1,690,100					
1,637,771					
1,127,664					
1,069,104					
58,560					
1,652,468					
1,168,788					
211,680					
272,000					
942,000					
60,000					
60,000					

臺北市地方教育發展基金

各項費用

中華民國

前年度 決算數	上年度 預算數	計畫別		合計	國民教育計畫
		用途別科目			
236,184	149,520	印刷裝訂與廣告費		127,920	127,920
236,184	149,520	印刷及裝訂費		127,920	127,920
1,746,018	1,572,650	修理保養及保固費		1,729,850	1,729,850
910,669	813,200	一般房屋修護費		850,000	850,000
36,970	72,600	機械及設備修護費		63,800	63,800
798,379	686,850	雜項設備修護費		816,050	816,050
1,512	10,400	保險費		3,500	3,500
1,512	10,400	其他保險費		3,500	3,500
695,700	887,320	一般服務費		845,888	641,888
13,878	21,168	佣金、匯費、經理費及手續費		6,672	6,672
467,490	626,464	外包費		626,464	466,464
30,423	35,688	計時與計件人員酬金		12,752	12,752
183,909	204,000	體育活動費		200,000	156,000
1,136,205	1,133,640	專業服務費		1,097,160	517,560
585,780	527,240	講課鐘點、稿費、出席審查及查詢費		487,960	487,960
16,000	26,800	委託檢驗(定)試驗認證費		25,600	25,600
27,600		試務甄選費		4,000	4,000
35,553		電腦軟體服務費			
471,272	579,600	其他專業服務費		579,600	
96,776	98,400	公共關係費		98,400	
96,776	98,400	公共關係費		98,400	
1,983,313	2,620,000	材料及用品費		2,569,000	2,260,000
343,118	733,400	使用材料費		989,642	989,642
343,118	733,400	設備零件		989,642	989,642
1,640,195	1,886,600	用品消耗		1,579,358	1,270,358
347,995	487,800	辦公(事務)用品		370,300	71,900
61,691	63,568	報章雜誌		60,000	60,000
15,000	6,000	服裝		10,600	
18,000	15,000	醫療用品(非醫療院所使用)		15,000	15,000
1,197,509	1,314,232	其他用品消耗		1,123,458	1,123,458
99,165	15,000	租金、償債、利息及相關手續費		33,000	33,000

一 臺北市立實踐國民中學

彙計表

109年度

單位：新臺幣元

一般行政管理計畫	建築及設備計畫				
<p>204,000</p> <p>160,000</p> <p>44,000</p> <p>579,600</p> <p>579,600</p> <p>98,400</p> <p>98,400</p> <p>309,000</p> <p>309,000</p> <p>298,400</p> <p>10,600</p>					

臺北市地方教育發展基金

各項費用

中華民國

前年度 決算數	上年度 預算數	計畫別 用途別科目	合計	國民教育計畫
94,365	10,000	交通及運輸設備租金	28,200	28,200
94,365	10,000	車租	28,200	28,200
4,800	5,000	雜項設備租金	4,800	4,800
4,800	5,000	雜項設備租金	4,800	4,800
10,219,318	5,875,000	購建固定資產、無形資產及非理財目的 之長期投資	11,361,000	
2,112,020	5,839,000	購建固定資產	2,183,000	
	3,770,000	興建土地改良物		
1,700,620	969,000	購置機械及設備	1,616,000	
		購置交通及運輸設備	51,000	
411,400	1,100,000	購置雜項設備	516,000	
	36,000	購置無形資產	66,000	
	36,000	購置電腦軟體	66,000	
8,107,298		遞延支出	9,112,000	
8,107,298		遞延修繕房屋建築支出	9,112,000	
2,036,805	2,865,000	會費、捐助、補助、分攤、照護、救濟 與交流活動費	2,775,000	2,774,000
1,000	1,000	會費	1,000	
1,000	1,000	職業團體會費	1,000	
96,000	70,000	捐助、補助與獎助	66,000	66,000
96,000	70,000	獎助學員生給與	66,000	66,000
1,939,805	2,794,000	補貼、獎勵、慰問、照護與救濟	2,708,000	2,708,000
1,939,805	2,794,000	其他補貼、獎勵、慰問、照護與救濟	2,708,000	2,708,000
218,796	203,000	其他	195,000	195,000
218,796	203,000	其他支出	195,000	195,000
218,796	203,000	其他	195,000	195,000

一 臺北市立實踐國民中學

彙計表

109年度

單位：新臺幣元

一般行政管理計畫	建築及設備計畫				
	11,361,000				
	2,183,000				
	1,616,000				
	51,000				
	516,000				
	66,000				
	66,000				
	9,112,000				
	9,112,000				
1,000					
1,000					
1,000					

臺北市地方教育發展基金－臺北市立實踐國民中學

員工人數彙計表

中華民國109年度

單位：人

計 畫 及 項 目	上年度最高可 進用員額數	本年度 增減(-)數	本年度最高可 進用員額數	說 明
合計	102	-2	100	
國民教育計畫部分	81	-2	79	
正式職員	81	-2	79	
一般行政管理計畫部分	21		21	
正式職員	19		19	
正式工員	2		2	

註：1.本表不包含臨時工員人數。

2.本表臨時職員係指奉准有案之約聘僱人員。

3.外包費編列救生員2人、工友外包4人，計62萬6,464元。 4.計時與計件人員酬金編列暑期泳池工讀生時薪及勞退準備金等，計1萬2,752元。

本 頁 空 白

臺北市地方教育發展基金

用人費用

中華民國

計畫及項目	合計	正式 員額 薪資	聘僱 人員 薪資	超時 工作 報酬	津貼	獎 金		
						年終獎金	考績獎金	其他
合計	181,013,000	74,196,000		1,620,089		9,274,500	10,216,000	
國民教育計畫	161,150,000	61,092,000		969,092		7,636,729	8,525,900	
職員薪金	61,092,000	61,092,000						
兼職人員 酬金	3,120,480							
加班費	969,092			969,092				
考績獎金	8,525,900						8,525,900	
年終獎金	7,636,729					7,636,729		
職員退休 及離職金	70,828,672							
分擔員工 保險費	5,141,340							
傷病醫藥 費	532,000							
員工通勤 交通費	772,380							
其他福利 費	2,531,407							
一般行政管理計畫	19,863,000	13,104,000		650,997		1,637,771	1,690,100	
職員薪金	11,340,000	11,340,000						
工員工資	732,000	732,000						
警餉	1,032,000	1,032,000						
加班費	650,997			650,997				
考績獎金	1,690,100						1,690,100	
年終獎金	1,637,771					1,637,771		
職員退休 及離職金	1,069,104							
工員退休 及離職金	58,560							

—臺北市立實踐國民中學

彙計表

109年度

單位：新臺幣元

退休及卹償金		資遣費	福 利 費					提繳費	兼任 人員 用人 費用
退休金	卹償金		分擔 保險費	傷病 醫藥費	提撥 福利金	員工通勤 交通費	其他		
71,956,336			6,310,128	532,000		984,060	2,803,407	3,120,480	
70,828,672			5,141,340	532,000		772,380	2,531,407	3,120,480	
70,828,672			5,141,340	532,000		772,380	2,531,407	3,120,480	
1,127,664			1,168,788			211,680	272,000		
1,069,104									
58,560									

— 臺北市立實踐國民中學

彙計表

109年度

單位：新臺幣元

退休及卹償金		資遣費	福 利 費				提繳費	兼任 人員 用人 費用
退休金	卹償金		分擔 保險費	傷病 醫藥費	提撥 福利金	員工通勤 交通費		
			1,168,788			211,680	272,000	

臺北市地方教育發展基金－臺北市立實踐國民中學

單位（或計畫）成本分析表

中華民國109年度

單位：新臺幣千元

計畫別	單位	單位成本(元)或 平均利(費)率	數量	預算數	說明
合計				203,523	
國民教育計畫				171,047	
一般行政管理計畫				21,115	
建築及設備計畫				11,361	

臺北市地方教育發展基金－臺北市立實踐國民中學

5年來主要業務計畫分析表

中華民國109年度

單位：新臺幣千元

年度及項目	單位	數量	單位成本(元)或平均利(費)率	金額	說明
(本)年度預算數					
國民教育計畫				171,047	
(上)年度預算數					
國民教育計畫				175,236	
(前)年度決算數					
國民教育計畫				177,323	
(106)年度決算數					
國民教育計畫				177,340	
(105)年度決算數					
國民教育計畫				185,681	

臺北市地方教育發展基金－臺北市立實踐國民中學

資本資產明細表

中華民國109年度

單位：新臺幣千元

項 目	取得成本 (期初餘額)	以前年度 累計折舊/ 長期投資 評 價	本 年 度 變 動				主要增減 原因說明	本年度累計折 舊/長期投資 評價變動數	期末餘額
			增加		減少				
			金額	類型	金額	類型			
資產	242,802	42,564	2,249		28		4,688	197,772	
土地	169,978							169,978	
土地改良物	6,813	1,101					603	5,110	
房屋及建築	16,712	3,170					311	13,232	
機械及設備	33,116	27,035	1,616	增置			2,513	5,184	
交通及運輸 設備	2,479	2,064	51	增置			107	359	
雜項設備	13,646	9,195	516	增置			1,154	3,813	
電腦軟體	57		66	增置	28	無形資 產攤銷		95	